

Economics and Administration, Tourism and Tourism Management, History, Culture, Religion, Psychology, Sociology, Fine Arts, Engineering, Architecture, Language, Literature, Educational Sciences, Pedagogy & Other Disciplines in Social Sciences

Vol:3, Issue:12
sssjournal.com

pp.1954-1965
ISSN:2587-1587

2017
sssjournal.info@gmail.com

Article Arrival Date (Makale Geliş Tarihi) 17/11/2017 | The Published Rel. Date (Makale Yayın Kabul Tarihi) 20/12/2017
Published Date (Makale Yayın Tarihi) 21.12.2017

**SIĞINMACI YÖNETİMİ AÇISINDAN SURİYELİ SIĞINMACILARIN OLUŞTURDUĞU
SOSYO-EKONOMİK ALGILAR ÜZERİNE BİR ARAŞTIRMA: KİLİS 7 ARALIK
ÜNİVERSİTESİ ÖĞRENCİLERİ ÖRNEĞİ¹**

*A RESEARCH ON SOCIO-ECONOMIC PERCEPTIONS CAUSED OF SYRIAN REFUGEES:
THE SAMPLE OF KİLİS 7 ARALIK UNIVERSITY STUDENTS*

Yrd. Doç. Dr. Hasan MEMİŞ

Kilis 7 Aralık Üniversitesi İİBF İktisat Bölümü, hasmemis@hotmail.com, Kilis/Türkiye

Yrd. Doç. Dr. Ahmet TUNÇ

Kahramanmaraş Sütçü İmam Üniversitesi, İİBF Siyaset Bilimi ve Uluslararası İlişkiler Bölümü,
atunc@ksu.edu.tr, Kahramanmaraş/Türkiye

ÖZ

Aralık 2010'da Tunus'ta başlayan, daha sonra Mısır, Libya, Cezayir, Bahreyn, Ürdün, Yemen ve Lübnan gibi başlıca Arap ülkelerine yayılan halk ayaklanmaları, literatürde Arap Baharı olarak ifade edilmiştir. Suriye'de Mart 2011'de ortaya çıkan bu süreç, zamanla iç savaşa dönüşmüş, zor durumda kalan Suriyelilerin önemli bir kısmı ülkelerini terk etmek zorunda kalmışlardır. Bu göçten en çok etkilenen ülkelerden biri Türkiye'dir. Kilis de, bu göçten etkilenen illerin başında gelmektedir. Kilis'te yerli nüfustan daha fazla Suriyeli sığınmacının yaşadığı bilinmektedir.

Çalışmada Suriye'den yapılan göçün, Kilis 7 Aralık Üniversitesi öğrencileri üzerinde meydana getirdiği sosyo-ekonomik etkilerinin belirlenmesi amaçlanmıştır. Bu bağlamda, 410 öğrenci ile anket yapılmış, elde edilen veriler SPSS kullanılarak değerlendirilmiştir.

Anahtar Kelimeler: Arap Baharı, Suriyeli Sığınmacılar, Sosyo-Ekonomik Algı, Kilis 7 Aralık Üniversitesi Öğrencileri

ABSTRACT

The Arab Spring started in Tunisia in December 2010, then spread to major Arab countries like Egypt, Libya, Algeria, Bahrain, Jordan, Yemen and Lebanon. This process occurring in Syria in March 2011, has turned into a civil war. Therefore, a significant portion of the Syrians had to leave their country. One of the countries most affected by this migration is Turkey. Also, one of the provinces most affected by this migration is Kilis. It is known that the Syrian refugees lived in Kilis is more than nativ population.

In this study, a survey was conducted with 410 students. So, socio-economic perceptions caused of syrians lived in Kilis were investigated on Kilis 7 Aralık University students.

Keywords: Arab Spring, Syrian Refugees, Socio-Economic Perception, Kilis 7 Aralık University students.

1. GİRİŞ

Aralık 2010'da Tunus'ta başlayan iktidar karşıtı kitlesel gösterilerin 2011 yılında Mısır, Libya, Suriye, Cezayir, Bahreyn, Ürdün, Yemen ve Lübnan gibi başlıca Arap ülkelerinde yol açtığı halk ayaklanmalarına siyaset bilimi ve uluslararası ilişkiler literatüründe Arap Baharı (Arap Spring) adı verilmiştir (Paksoy, 2013:1).

¹ Bu çalışma 12-14.10.2017 tarihinde Kahramanmaraş'ta düzenlenen Kahramanmaraş 1. Uluslararası Yönetim, Ekonomi ve Siyaset Kongresi'nde bildiri olarak sunulmuştur.

17 Aralık 2010'da Tunus'ta iş bulamamaktan ve geçim sıkıntısından dolayı seyyar satıcılık yapmak zorunda kalan 26 yaşındaki bilgisayar mühendisi Muhammed Bouazizi Sidi, bir arabaya doldurduğu sebze-meyveyi satarken zabitalara yakalanmış, bir zabıta görevlisince tokatlanmış ve mallarına el konulmuştur. Bouazizi, sebze tezgâhının elinden alınmasını protesto amacıyla valiliğin önünde kendini yakmış, hastaneye kaldırılan genç, 4 Ocak'ta hayatını kaybetmiştir (Güleç, 2012). Diplomalı işsiz Muhammed Bouazizi tarafından başlatılan isyan ile Arap Baharı olarak adlandırılan sürecin fitili ateşlenmiş ve ayaklanmalar diğer ülkelere de yayılarak devam etmiştir.

Arap Baharı'nın Suriye'de ortaya çıkması 15 Mart 2011 olarak kayıtlara geçmiştir. Bu tarihte barışçıl ve sivil halk ayaklanması şeklinde başlayan olaylar daha sonra iç savaşa dönüşmüştür. Zor durumda kalan Suriyelilerin önemli bir kısmı ülkelerini terk etmek zorunda kalmışlardır. Bu göçten en çok etkilenen ülkelerden biri Türkiye'dir. Türkiye'de 3 Milyon kadar Suriyeli sığınmacının yaşadığı bilinmektedir. Türkiye'de bu göçten etkilenen en önemli illerden biri de Kilis'tir. İlde yerli nüfustan daha fazla Suriyeli sığınmacı yaşamaktadır. Bu rakamın 130 bin civarında olduğu ifade edilmektedir. Bu bağlamda Suriyeli sığınmacılarla ilgili araştırmaların yapılması son derece önemlidir.

Bu çalışmada, Suriye'li sığınmacıların Kilis 7 Aralık Üniversitesi öğrencileri üzerinde meydana getirdiği sosyo-ekonomik etkilerinin belirlenmesi amaçlanmıştır. Bu bağlamda, 410 öğrenci ile anket yapılmış, elde edilen veriler SPSS programı kullanılarak değerlendirilmiştir.

2. SURİYELİ SİĞINMACILARIN OLUŞTURDUĞU SOSYO-KONOMİK ALGILAR ÜZERİNE BİR ARAŞTIRMA: KİLİS 7 ARALIK ÜNİVERSİTESİ İİBF ÖĞRENCİLERİ ÖRNEĞİ

2.1. Araştırmanın Amacı

Araştırmanın amacı, Kilis'te yaşayan Suriyeli sığınmacıların Kilis 7 Aralık Üniversitesi öğrencileri üzerindeki sosyo-ekonomik etkilerini ortaya koymaktır.

2.2. Araştırmanın Varsayımları

Ankete katılanların soruları doğru anladıkları ve sorulara içtenlikle cevap verdikleri kabul edilmiştir.

2.3. Araştırmanın Kapsamı ve Sınırları

Araştırma Kilis 7 Aralık Üniversitesi Eğitim Fakültesi, Fen Edebiyat Fakültesi, İktisadi ve İdari Bilimler Fakültesi (İİBF), Mühendislik-Mimarlık Fakültesi ve Meslek Yüksek Okulu (MYO) öğrencilerinden tesadüfi olarak seçilen 410 kişiyi kapsamaktadır.

2.4. Araştırmanın Yöntemi

Araştırmada kullanılan yöntem; örnek kütleinin seçimi, veri toplama ve verilerin değerlendirilmesi şeklindedir.

Ana kütle, Kilis 7 Aralık Üniversitesi İİBF öğrencileri oluşmaktadır. Örnek kütle, ana kütlede "Basit Tesadüfi Örneklem" yöntemi kullanılarak elde edilen 410 kişiden oluşmaktadır.

2016 yılında Kilis 7 Aralık Üniversitesinde 4.567 kadın (%53,4), 3.981(%46,6) da erkek olmak üzere toplam 8.548 öğrenci bulunmaktadır (<https://istatistik.yok.gov.tr>). Seçilen örneklem sayısının ana kütle, temsil etme yeteneği aşağıdaki formül yardımıyla hesaplanmıştır (Weiers, 2008:300):

$$n = \frac{q * p * \left(\frac{Z_{\alpha}}{d}\right)^2}{1 + \frac{1}{N} * \left[q * p * \left(\frac{Z_{\alpha}}{d}\right)^2 - 1 \right]} + p$$

Formülde;

p: Anakütlede gözlenen X'in oranını

q: (1-p) değerini

N: Anakütle hacmini

n: Örneklem hacmini

Z_{α} : $\alpha=0.05$ için 1.96

d: kabul edilebilir hata oranını ifade etmektedir.

Yukarıdaki formülde, p ve q değerleri genel olarak bilinmemektedir. Bu nedenle ana kütle için en iyi temsil edecek örneklem seçimi için başarı oranı (ana kütlede gözlenen X olayının oranı) $p=0,5$ olarak kabul edilir. Ana kütle, 2016 yılında öğrenim gören toplam 8.548 öğrenciden oluşmaktadır. Formüle göre %95 güven seviyesinde, %4,72 kabul edilebilir hata oranı ile 410 öğrenciye anket yapılması gereği ortaya çıkmıştır.

Veri toplama yöntemi olarak “anket” metodu seçilmiştir. Anketler, ankete katılanlarla yüz yüze görüşülerek gerçekleştirilmiştir. Anket yoluyla elde edilen veriler, SPSS programı kullanılarak frekans ve yüzde dağılımlarından oluşan tablolar ve grafiklerle değerlendirilmiştir.

2.5. Verilerinin Değerlendirilmesi

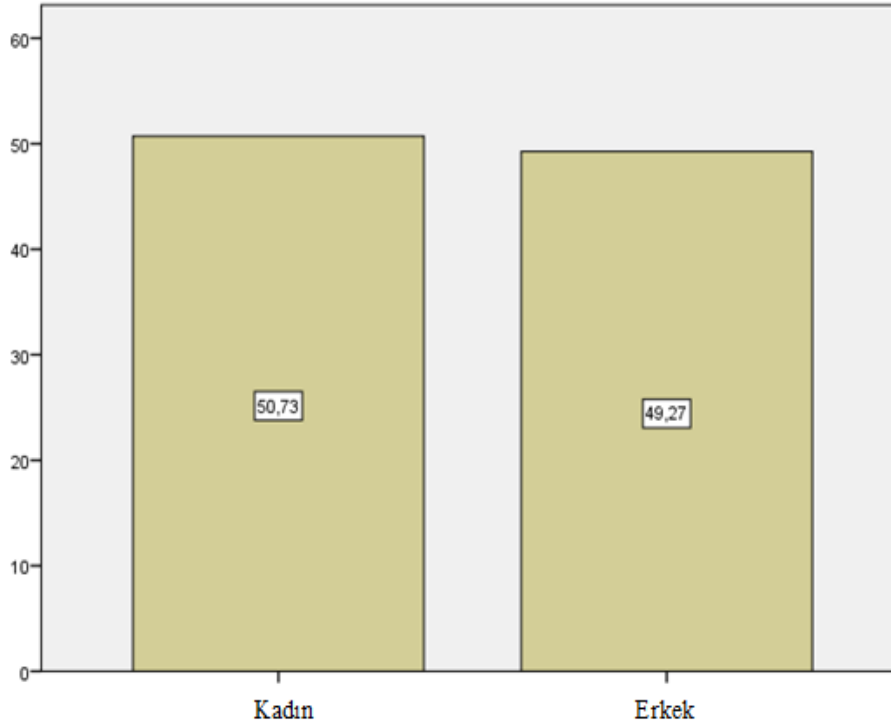
2.5.1. Cinsiyet

Tablo 1: Cinsiyet Dağılımı

	Frekans	%
Kadın	208	50,7
Erkek	202	49,3
Toplam	410	100,0

Tablo 1’de ankete katılanların cinsiyetine ilişkin frekans ve % dağılımları verilmiştir. Tabloda da görüldüğü gibi ankete 410 kişi katılmış, bunlardan 208’i (%50,7) kadın, 202’si de (%49,3) erkektir. Şekil 1’de de cinsiyet dağılımı % olarak gösterilmiştir.

Şekil 1: Cinsiyet Dağılımı (%)



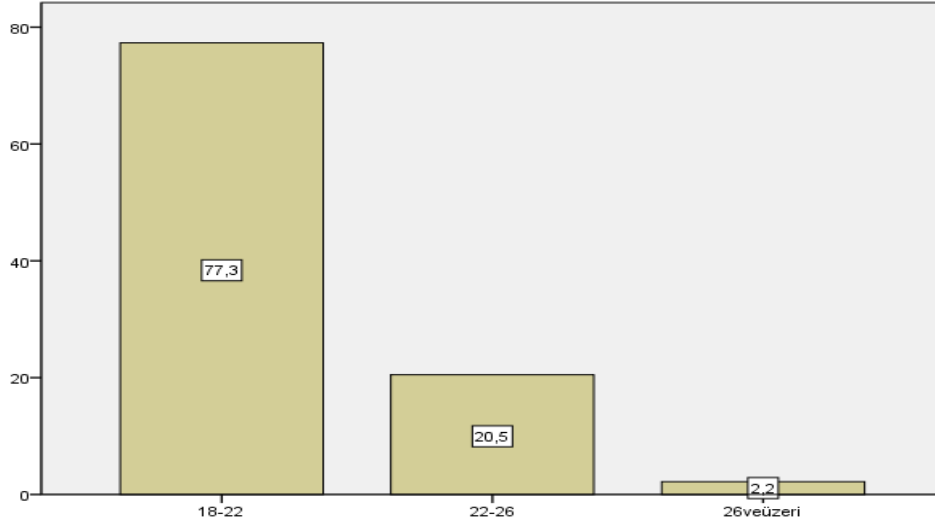
2.5.2 Yaş

Tablo 2: Yaş Dağılımı

	Frekans	%
18-22	317	77,3
22-26	84	20,5
26 ve üzeri	9	2,2
Toplam	410	100,0

Tablo 2’de ankete katılanların yaşlarına ilişkin frekans ve % dağılımları verilmiştir. Tabloda da görüldüğü gibi, ankete katılanların büyük bir kısmı (317 kişi-%77,3) 18-20 yaş arası gruptan oluşmaktadır. Daha sonra 84 kişi ile (%20,5) 22-26 yaş grubu, 9 kişi ile de (%2,2) 26 ve üzeri yaş grubu gelmektedir. Şekil 2’de de yaş grupları arasındaki dağılım % olarak gösterilmiştir.

Şekil 2: Yaş Dağılımı (%)



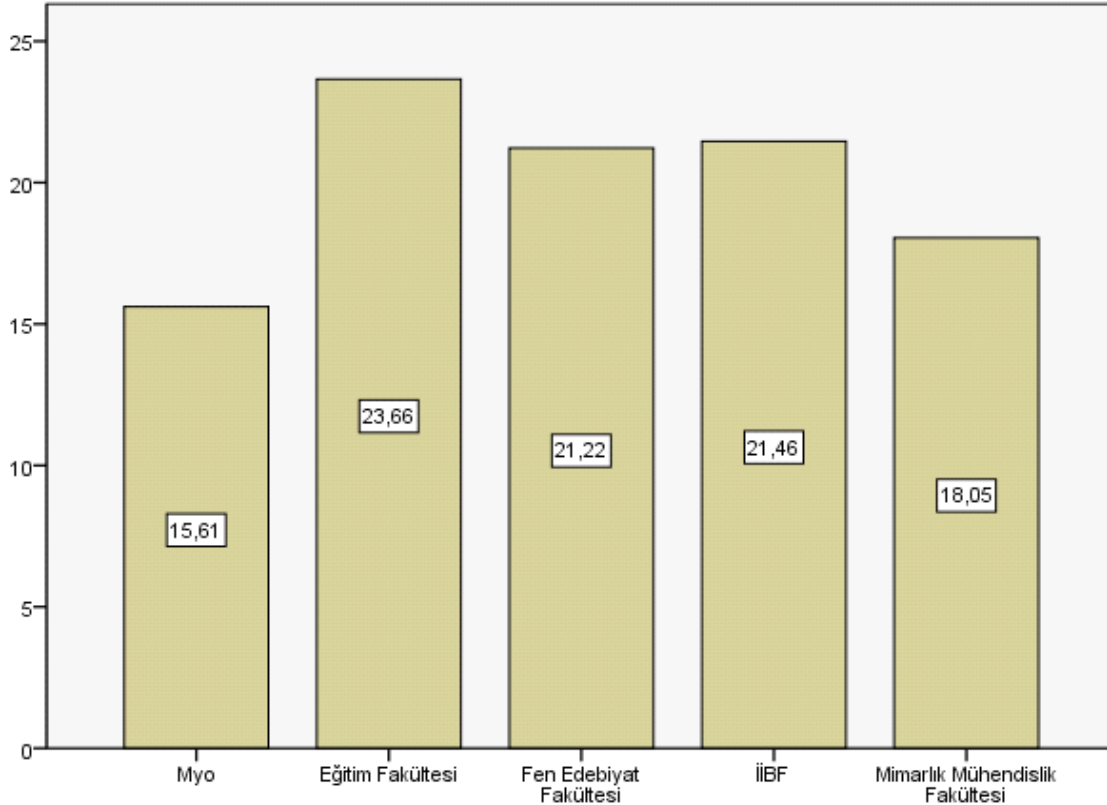
2.5.2. Fakülte/MYO

Tablo 3: Öğrenim Görünen Fakülte/MYO

	Frekans	%
Eğitim Fak.	97	23,7
Fen Edebiyat Fak.	87	21,2
İİBF	88	21,5
Mühendislik-Mimarlık Fak.	74	18,0
MYO	64	15,6
Toplam	410	100,0

Tablo 3'te ankete katılanların öğrenim gördüğü fakülte/MYO ile ilgili frekans ve % dağılımları verilmiştir. Tabloda da görüldüğü gibi, ankete katılanların 97'si (%23,7) Eğitim Fakültesi, 87'si (%21,2) Fen Edebiyat Fakültesi, 88'i (%21,5) İİBF, 74'ü (%18) Mühendislik-Mimarlık Fakültesi ve 64'ü (%15,6) de MYO öğrencilerinden oluşmaktadır. Şekil 3'de de öğrenim görünen okulların % dağılımları gösterilmiştir.

Şekil 3: Öğrenim Görünen Fakülte/MYO



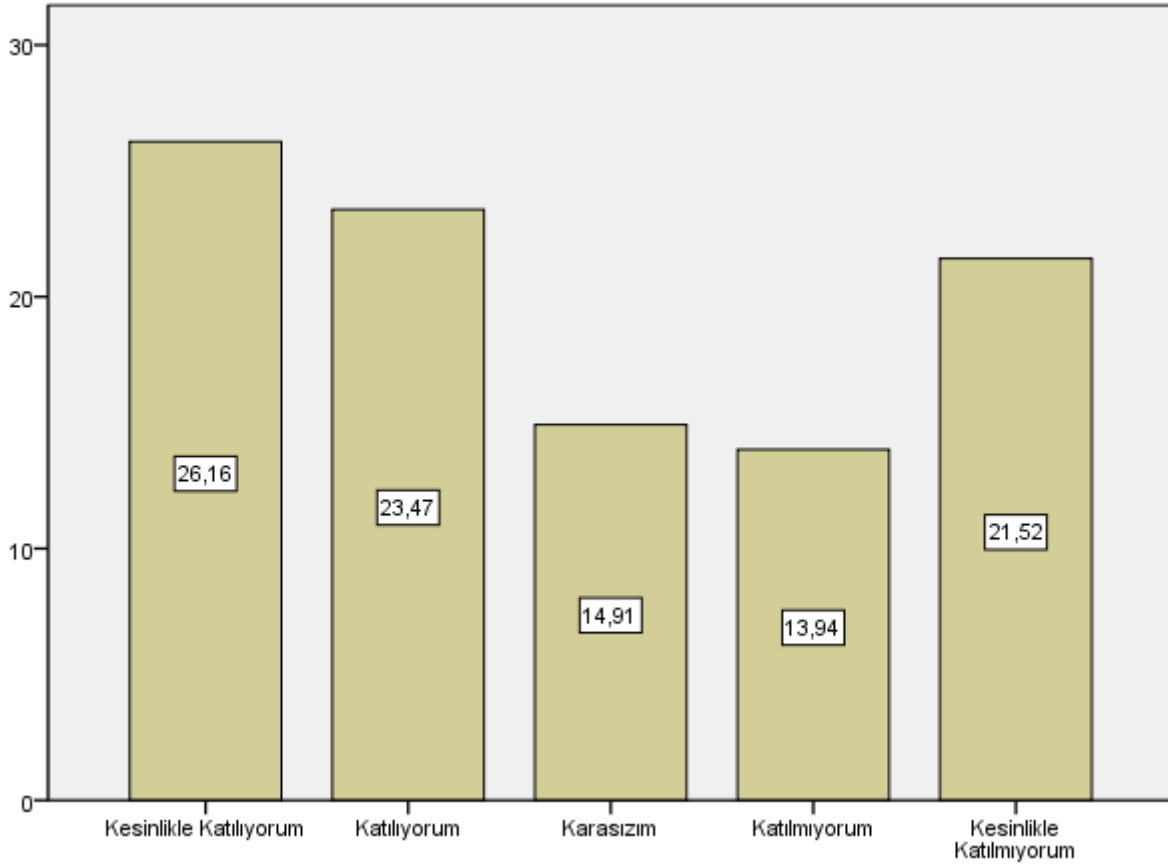
2.5.4. Hükümet Suriyeli Sığınmacılara Yönelik Politikası

Tablo 4: Hükümet Suriyeli Sığınmacılarla İlgili Tutarsız Bir Politika Uygulamaktadır

	Frekans	%
Kesinlikle katılıyorum	108	26,3
Katılıyorum	96	23,4
Kararsızım	61	14,9
Katılmıyorum	57	13,9
Kesinlikle katılmıyorum	88	21,5
Toplam	410	100,0

Tablo 4’te ankete katılanların “Hükümet Suriyeli sığınmacılarla ilgili tutarsız bir politika uygulamaktadır.” cümlesi ile ilgili frekans ve % dağılımları verilmiştir. Tabloda da görüldüğü gibi 204 kişi (%49,7) “kesinlikle katılıyorum” ve “katılıyorum” şeklinde görüş bildirerek hükümetin Suriyeli sığınmacılarla ilgili uyguladığı politikaları tutarsız bulmaktadır. 61 kişi (%14,9) kararsız olduğunu belirtmekte, 145 kişi de (%35,4) “katılmıyorum” ve “kesinlikle katılmıyorum” diyerek hükümetin bu konuda tutarlı bir politika uyguladığını ifade etmektedir. Şekil 4’te de konu ile ilgili görüşler % olarak gösterilmiştir.

Şekil 4: Hükümet Suriyeli Sığınmacılarla İlgili Tutarsız Bir Politika Uygulamaktadır



2.5.5. Özel Öğrenci

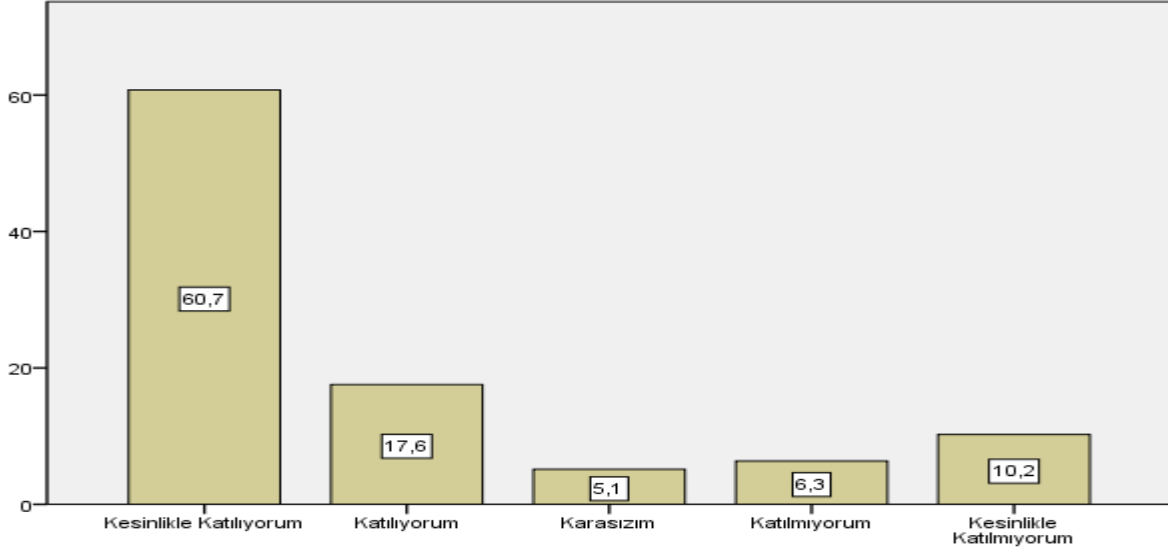
Tablo 5: Suriyeli Öğrencilerin “Özel Öğrenci” Statüsünde Üniversitemizde İstedikleri Bölüme Sınavsız Olarak Alınması Doğru Bir Durum Değildir

	Frekans	%
Kesinlikle katılıyorum	249	60,7
Katılıyorum	72	17,6
Kararsızım	21	5,1
Katılmıyorum	26	6,3
Kesinlikle katılmıyorum	42	10,3
Toplam	410	100,0

Tablo 5’te ankete katılanların “Suriyeli öğrencilerin “özel öğrenci” adı altında üniversitemizde istedikleri bölüme sınavsız olarak alınması doğru bir durum değildir.” cümlesi ile ilgili frekans ve % dağılımları verilmiştir. Tabloda da görüldüğü gibi 321 kişi (%78,3) bu uygulamayı doğru bulmamakta, 68 kişi de (%16,6)

bu uygulamayı onaylamaktadır. 21 kişi (%5,1) ise kararsız olduğunu ifade etmektedir. Şekil 5'te de konu ile ilgili görüşler % olarak gösterilmiştir.

Şekil 5: Suriyeli Öğrencilerin “Özel Öğrenci” Statüsünde Üniversitemizde İstedikleri Bölüme Sınavsız Olarak Alınması Doğru Bir Durum Değildir



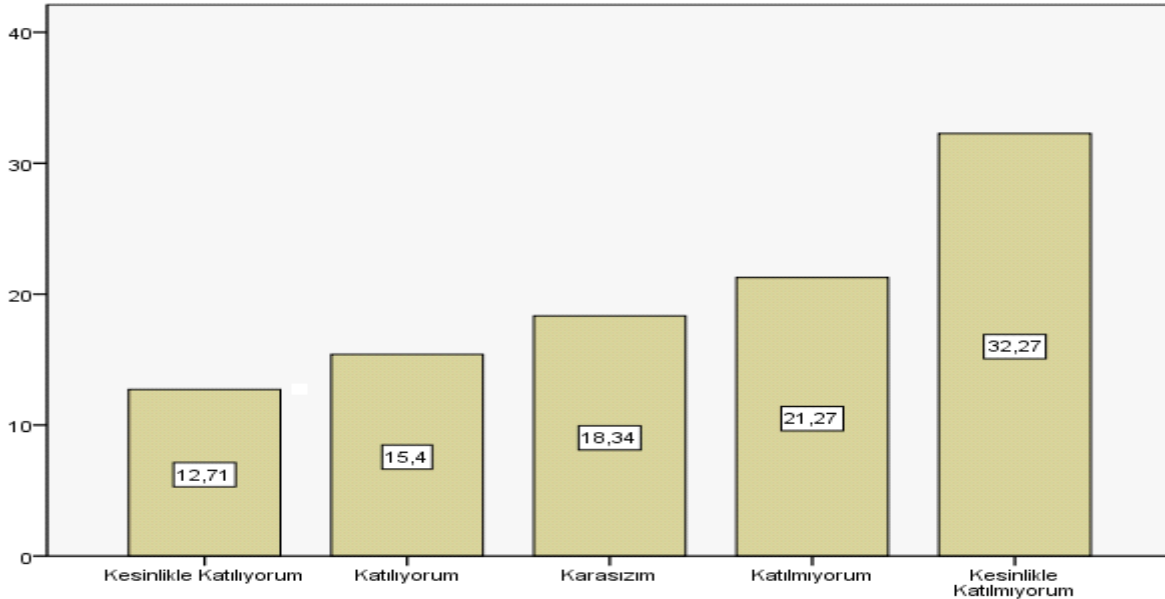
2.5.6. Kültürel Katkı

Tablo 6: Suriyeli Öğrenciler Üniversitemize Kültürel Alanda Katkı Sağlamaktadır

	Frekans	%
Kesinlikle katılıyorum	52	12,7
Katılıyorum	63	15,4
Kararsızım	75	18,3
Katılmıyorum	88	21,4
Kesinlikle katılmıyorum	132	32,2
Toplam	410	100

Tablo 6’te ankete katılanların “Suriyeli öğrenciler üniversitemize kültürel alanda katkı sağlamaktadır.” cümlesi ile ilgili frekans ve % dağılımları verilmiştir. Tabloda da görüldüğü gibi ankete katılan 115 kişi (%28,1) Suriyeli öğrencilerin kültürel alanda katkı sağladığına inanmakta, 220 kişi (%53,6) böyle bir katkının olmadığını düşünmekte, 75 kişi de (%18,3) kararsız olduğunu ifade etmektedir. Şekil 6’da da konu ile ilgili düşünceler % olarak gösterilmiştir.

Şekil 6: Suriyeli Öğrenciler Üniversitemize Kültürel Alanda Katkı Sağlamaktadır



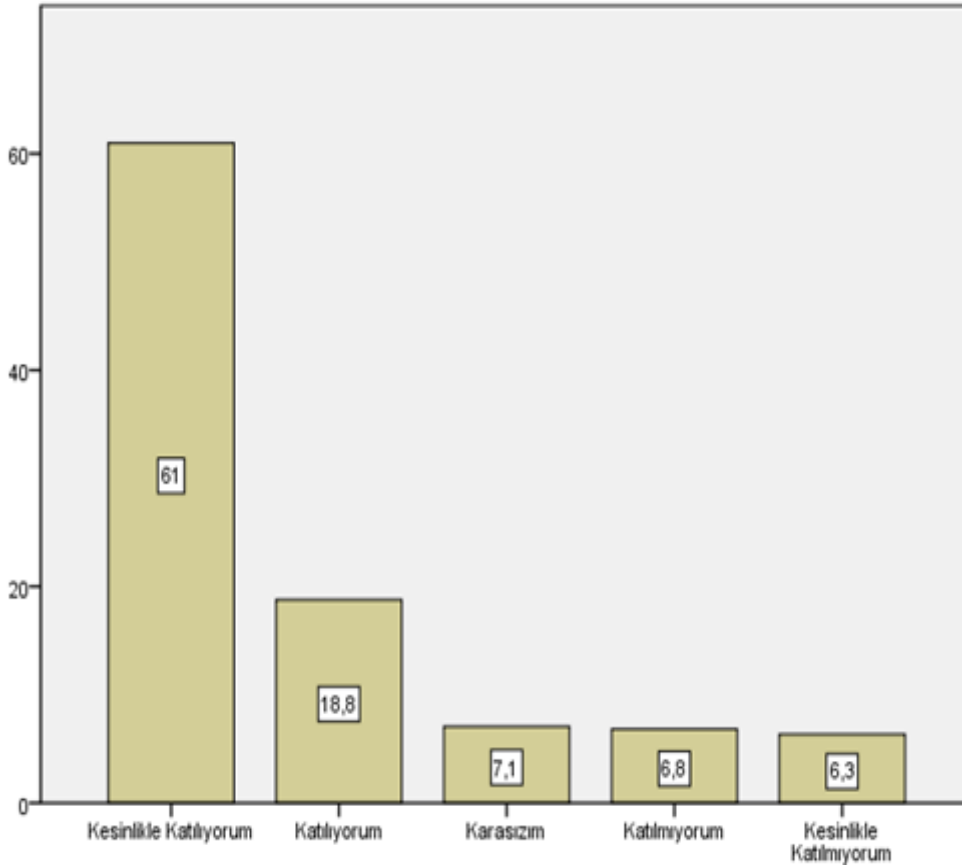
2.5.7. Part-Time İş Olanaklarına Etki

Tablo 6: Suriyeli Sığınmacılar Part-Time İş Olanaklarını Olumsuz Etkilemiştir

	Frekans	%
Kesinlikle katılıyorum	250	61,0
Katılıyorum	77	18,8
Kararsızım	29	7,1
Katılmıyorum	28	6,8
Kesinlikle katılmıyorum	26	6,3
Toplam	410	100,0

Tablo 6’da ankete katılanların “Suriyeli sığınmacılar part-time iş olanaklarını olumsuz etkilemiştir.” cümlesi ile ilgili frekans ve % dağılımları verilmiştir. Tabloda da görüldüğü gibi ankete katılan 327 kişi (%79,8) Suriyelilerin part-time iş olanaklarını olumsuz etkilediğini, 54 kişi de (%13,1) böyle bir olumsuzluğun söz konusu olmadığını, 29 kişi de (%7,1) kararsız olduğunu belirtmektedir. Aşağıdaki grafikte de ankete katılanların konu ile ilgili görüşleri % olarak gösterilmiştir.

Şekil 7: Suriyeli Sığınmacılar Part-Time İş Olanaklarını Olumsuz Etkilemiştir



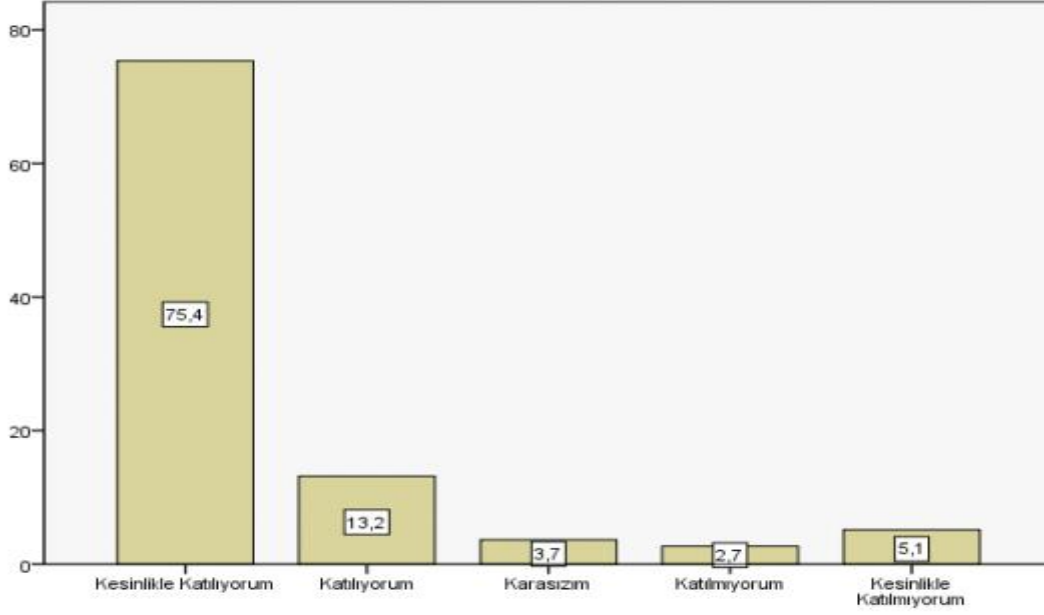
2.5.7. Ev Bulmada Sıkıntı Yaşama

Tablo 7: Öğrenciler Suriyeli Sığınmacılardan Dolayı Ev Bulmakta Sıkıntı Yaşamaktadır

	Frekans	%
Kesinlikle katılıyorum	309	75,4
Katılıyorum	54	13,2
Kararsızım	15	3,7
Katılmıyorum	11	2,7
Kesinlikle katılmıyorum	21	5,0
Toplam	410	100,0

Tablo 7’de ankete katılanların “Öğrenciler Suriyeli sığınmacılardan dolayı ev bulmakta sıkıntı yaşamaktadır.” cümlesi ile ilgili frekans ve % dağılımları verilmiştir. Tabloda da görüldüğü gibi ankete katılan 363 kişi (%88,6) öğrencilerin Suriyeli sığınmacılardan dolayı ev bulmakta zorlandığını, 32 kişi de (%7,7) ev bulma konusunda Suriyelilerin bir etkisinin olmadığını ifade etmiştir. Aşağıdaki grafikte de konu ile ilgili görüşler % olarak gösterilmiştir.

Şekil 7: Öğrenciler Suriyeli Sığınmacılardan Dolayı Ev Bulmakta Sıkıntı Yaşamaktadır



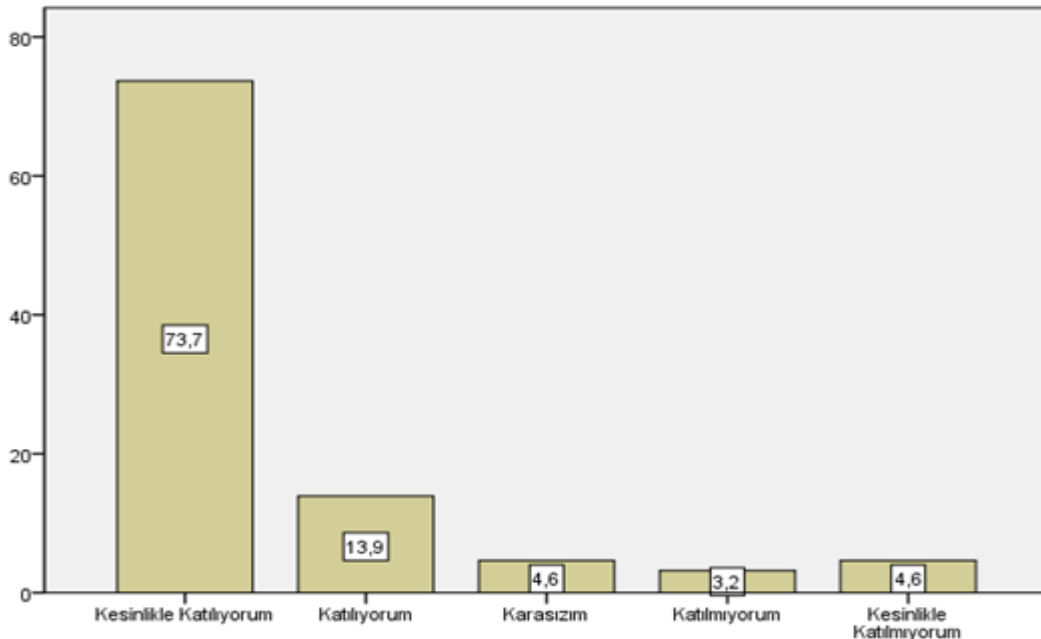
2.5.8. Mal Hizmet Fiyatlarında Artış

Tablo 8: Suriyeli Sığınmacılardan Dolayı Mal ve Hizmet Fiyatlarında Artış Olmakta, Bu da Öğrencileri Olumsuz Etkilemektedir

	Frekans	%
Kesinlikle katılıyorum	302	73,7
Katılıyorum	57	13,9
Kararsızım	19	4,6
Katılmıyorum	13	3,2
Kesinlikle katılmıyorum	19	4,6
Toplam	410	100,0

Tablo 8’de ankete katılanların “Suriyeli sığınmacılardan dolayı mal ve hizmet fiyatlarında artış olmakta, bu da öğrencileri olumsuz etkilemektedir.” cümlesi ile ilgili frekans ve % dağılımları verilmiştir. Tabloda da görüldüğü gibi ankete katılanların büyük bir kısmı (359 kişi-%87,6) Suriyeli sığınmacılardan dolayı mal ve hizmet fiyatlarının arttığını, bunun da öğrencileri olumsuz etkilediğini düşünmektedir. Aşağıdaki grafikte de konu ile ilgili görüşler % olarak gösterilmiştir.

Şekil 8: Suriyeli Sığınmacılardan Dolayı Mal ve Hizmet Fiyatlarında Artış Olmakta, Bu da Öğrencileri Olumsuz Etkilemektedir



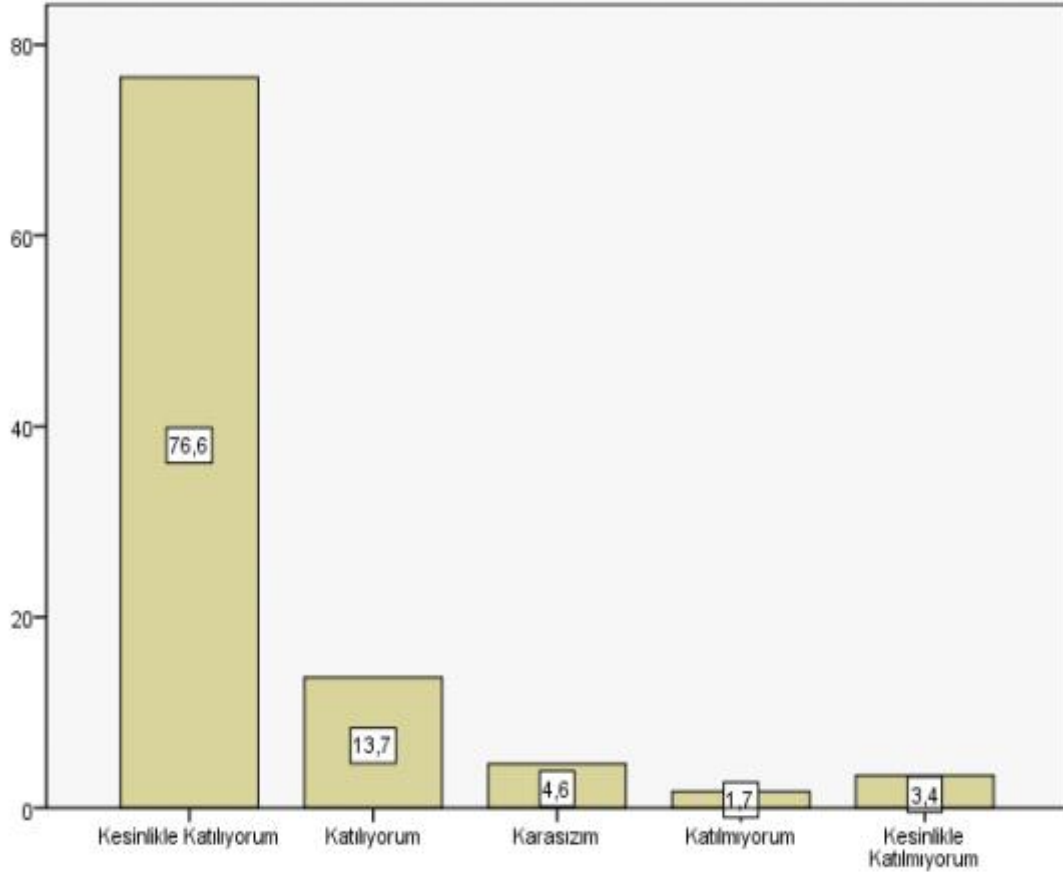
2.5.9. İşsizliğe Etki

Tablo 9: Suriyelilerin Daha Düşük Ücret Düzeyinde Çalışmaları İşsizliği Arttırmıştır

	Frekans	%
Kesinlikle katılıyorum	314	76,6
Katılıyorum	56	13,7
Kararsızım	19	4,6
Katılmıyorum	7	1,7
Kesinlikle katılmıyorum	14	3,4
Toplam	410	100,0

Tablo 9’da ankete katılanların “Suriyelilerin daha düşük ücret düzeyinde çalışmaları işsizliği arttırmıştır.” cümlesi ile ilgili frekans ve % dağılımları verilmiştir. Tabloda da görüldüğü gibi ankete katılanların büyük bir çoğunluğu (370 kişi-%90,3) Suriyelilerden dolayı işsizliğin arttığını ifade etmiştir. Bu konuda aksi görüş belirtenler ise sadece 21 kişidir (%5,1). Aşağıdaki grafikte de konu ile ilgili görüşler % olarak gösterilmiştir.

Şekil 9: Suriyelilerin Daha Düşük Ücret Düzeyinde Çalışmaları İşsizliği Arttırmıştır



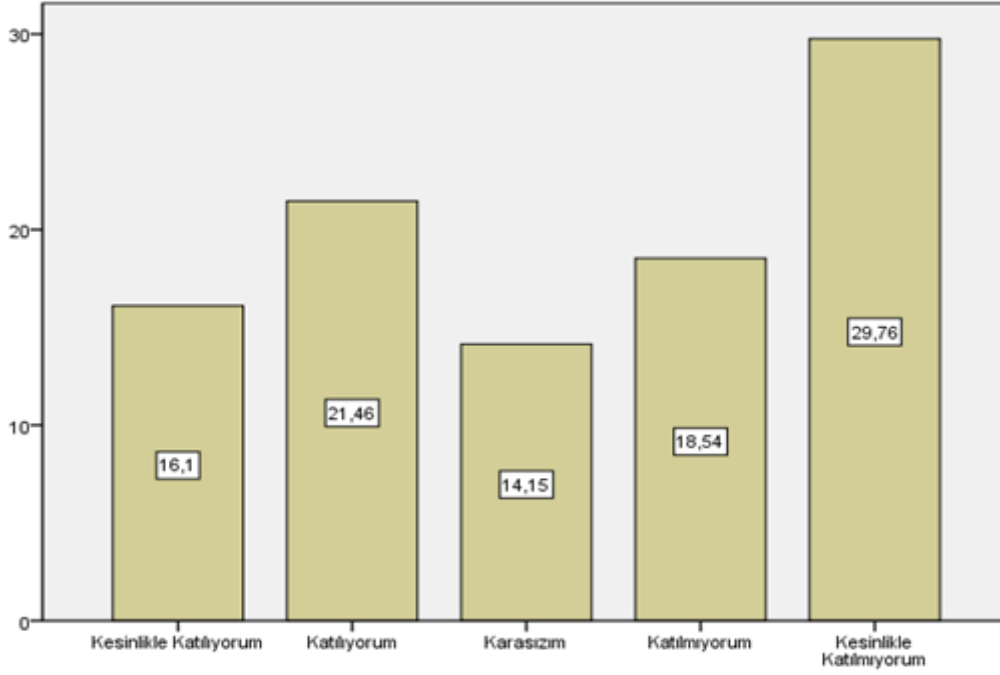
2.5.10. Kilis Ekonomisine Katkı

Tablo 10: Suriyeli Sığınmacılar Kilis Ekonomisine Katkı Sağlamıştır

	Frekans	%
Kesinlikle katılıyorum	66	16,1
Katılıyorum	88	21,5
Kararsızım	58	14,1
Katılmıyorum	76	18,5
Kesinlikle katılmıyorum	122	29,8
Toplam	410	100,0

Tablo 10’da ankete katılanların “Suriyeli sığınmacılar Kilis ekonomisine katkı sağlamıştır.” cümlesi ile ilgili frekans ve % dağılımları verilmiştir. Tabloda da görüldüğü gibi ankete katılanların neredeyse yarısı (198 kişi-%48,3) Suriyeli sığınmacıların Kilis ekonomisine katkı sağlamadığını düşünmekte, 154 kişi (%37,6) bu konuda olumlu görüş bildirmekte, 76 kişi (%14,1) ise fikir beyan etmemektedir. Aşağıdaki grafikte de ankete katılanların konu ile ilgili görüşleri % olarak gösterilmiştir.

Şekil 10: Suriyeli Sığınmacılar Kilis Ekonomisine Katkı Sağlamıştır



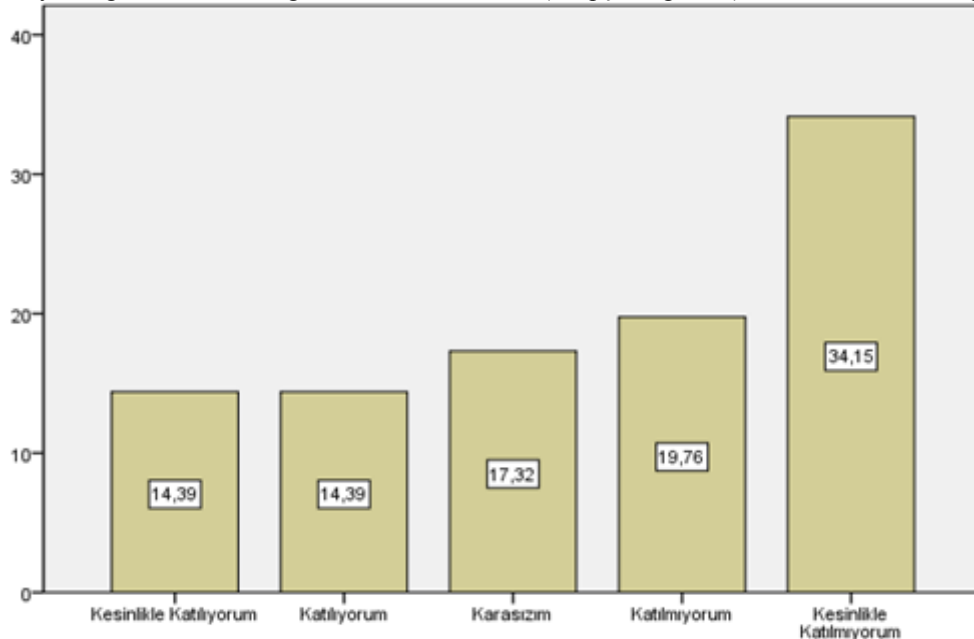
2.5.11. Yabancı Dil Konusunda Katkı

Tablo 11: Suriyeli Öğrenciler Yerli Öğrencelere Yabancı Dil (Arapça, İngilizce) Konusunda Katkı Sağlamaktadır

	Frekans	%
Kesinlikle katılıyorum	59	14,4
Katılıyorum	59	14,4
Kararsızım	71	17,3
Katılmıyorum	81	19,8
Kesinlikle katılmıyorum	140	34,1
Toplam	410	100,0

Tablo 11’de ankete katılanların “Suriyeli öğrenciler yerli öğrencelere yabancı dil (Arapça, İngilizce) konusunda katkı sağlamaktadır.” cümlesi ile ilgili frekans ve % dağılımları verilmiştir. Tabloda da görüldüğü gibi ankete katılanların yarısından fazlası (221 kişi-%53,9) Suriyeli öğrencilerin yabancı dil konusunda kendilerine her hangi bir katkısının olmadığını, 118 kişi (%28,8) böyle bir katkının söz konusu olduğunu ifade etmektedir. Aşağıdaki grafikte de ankete katılanların konu ile ilgili görüşleri % olarak gösterilmiştir.

Şekil 11: Suriyeli Öğrenciler Yerli Öğrencelere Yabancı Dil (Arapça, İngilizce) Konusunda Katkı Sağlamaktadır



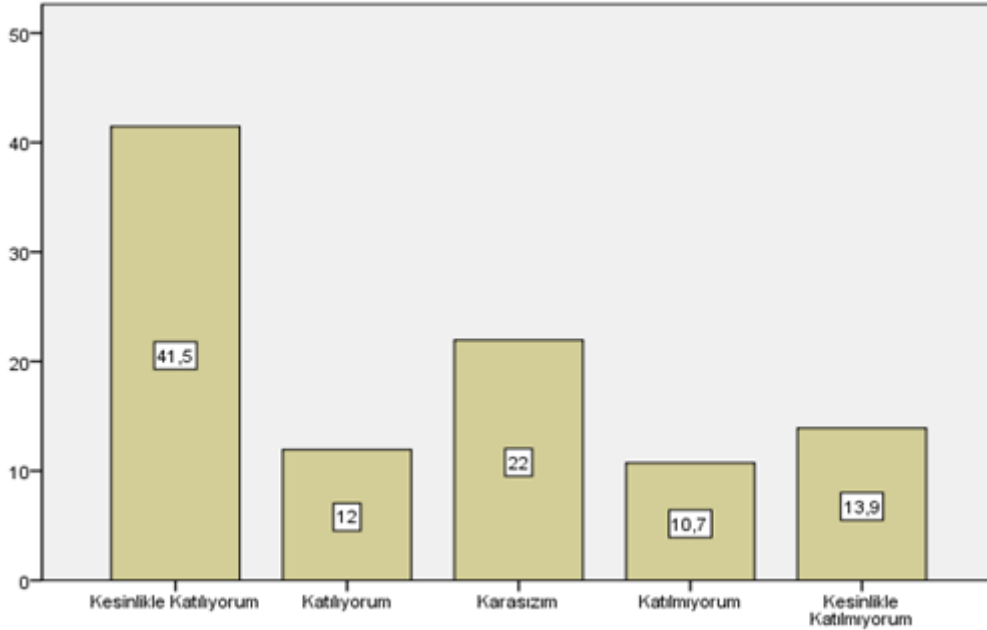
2.5.12. Suriyeli Sığınmacıların Geri Gönderilmesi

Tablo 12: Suriyeliler Oluşturdukları Sosyo-Ekonomik Olumsuzluklar Nedeniyle Ülkelerine Gönderilmelidir.

	Frekans	%
Kesinlikle katılıyorum	170	41,5
Katılıyorum	49	12,0
Kararsızım	90	22,0
Katılmıyorum	44	10,6
Kesinlikle katılmıyorum	57	13,9
Toplam	410	100,0

Tablo 12’de ankete katılanların “Suriyeliler oluşturdukları sosyo-ekonomik olumsuzluklar nedeniyle ülkelerine gönderilmelidir.” cümlesi ile ilgili frekans ve % dağılımları verilmiştir. Tabloda da görüldüğü gibi ankete katılanların yarısından fazlası (319 kişi-%53,5) çeşitli sosyo-ekonomik olumsuzluklara neden oldukları için Suriyeli sığınmacıların ülkelerine geri gönderilmesi gerektiğini, 101 kişi de (%24,5) gönderilmemesi gerektiğini ifade ederken, 90 kişi de (%22) kararsız olduğunu belirtmektedir. Aşağıdaki grafikte de ankete katılanların konu ile ilgili görüşleri % olarak gösterilmiştir.

Şekil 12: Suriyeliler Oluşturdukları Sosyo-Ekonomik Olumsuzluklar Nedeniyle Ülkelerine Gönderilmelidir



3. SONUÇ VE ÖNERİLER

3.1. Sonuçlar

Suriye’de 15 Mart 2011’de barışçıl ve sivil halk ayaklanması şeklinde ortaya çıkan Arap Baharının daha sonra iç savaşa dönüşmesiyle Suriyelilerin önemli bir kısmı ülkelerini terk etmek zorunda kalmışlardır. Göçten en çok etkilenen ülkelerin başında Türkiye, Türkiye’de de Suriyeli sığınmacılardan en fazla etkilenen illerin başında, nüfusundan daha fazla kişiye ev sahipliği yapmakta olan Kilis gelmektedir.

Suriyeli Sığınmacıların Kilis 7 Aralık Üniversitesi öğrencileri üzerinde oluşturduğu sosyo-ekonomik algıları ortaya koymak amacıyla, çeşitli fakülte ve yüksekokullarda öğrenim görmekte olan 410 öğrenci ile yapılan anket ile aşağıdaki sonuçlar elde edilmiştir:

- ✓ Ankete katılanların %50,7’si kadın, %49,3’ü de erkektir. Ankete katılanların %77,3’ü 18-22 yaş grubundan, %20,5’i 22-26 yaş grubundan, %2,2’si de 26 ve üzeri yaş grubundan oluşmaktadır. Ankete katılanların %23,7’si Eğitim Fakültesinde, %21,5’i İktisadi ve İdari Bilimler Fakültesinde, %21,2’si Fen Edebiyat Fakültesinde, % 18’i Mimarlık Mühendislik Fakültesinde ve %15,6’sı da Meslek Yüksekokulunda öğrenim görmektedir.
- ✓ 203 kişi (%49,7) hükümetin Suriyeli sığınmacılara yönelik politikalarını tutarsız bulmaktadır.
- ✓ 321 kişi (%78,3) Suriyelilerin “özel öğrenci” olarak, istedikleri bölümlere sınavsız olarak kabul edilmesini doğru bulmamaktadır.
- ✓ 219 kişi (%53,6) Suriyeli öğrencilerin üniversiteye kültürel katkı sağlamadığını düşünmektedir.

- ✓ 327 kişi (%79,8) Suriyeli sığınmacıların part-time iş olanaklarını olumsuz etkilediğini ifade etmektedir.
- ✓ 363 kişi (%88,6) Suriyeli sığınmacılardan dolayı öğrencilerin ev bulmakta sıkıntı yaşadığını belirtmektedir.
- ✓ 359 kişi (%87,6) Suriyeli sığınmacılardan dolayı mal ve hizmet fiyatlarının arttığını düşünmektedir.
- ✓ 370 kişi (%90,3) Suriyeli sığınmacıların işsizliği arttırdığını ifade etmektedir.
- ✓ 198 kişi (%48,3) Suriyeli sığınmacıların Kilis ekonomisine katkı sağlamadığına inanmaktadır.
- ✓ 221 kişi (%53,9) Suriyeli öğrencilerin yabancı dil konusunda yerli öğrencilere katkı sağlamadığını düşünmemektedir.
- ✓ 219 kişi (%53,5) Suriyeli sığınmacıların oluşturdukları sosyo-ekonomik olumsuzluklar nedeniyle ülkelerine geri gönderilmesi gerektiğini düşünmektedir.

3.2. Öneriler

Yapılan çalışmada, Suriyeli sığınmacıların Kilis 7 Aralık Üniversitesi öğrencileri üzerinde çeşitli sosyo-ekonomik olumsuzluklar meydana getirdikleri sonucuna varılmıştır. Bu olumsuzluklara rağmen, ankete katılanların yarısından fazlası (%53,5) Suriyeli sığınmacıların ülkelerine geri gönderilmelerine gönüllü razı olmamaktadır. Avrupa ülkelerinin sığınmacılarla ilgili uygulamalarının ibretle izlendiği bir ortamda, bu sonuç Türk halkının ne kadar hamiyetperver olduğunu bir kez daha göstermesi bakımından son derece önemlidir.

Bu tesbit her ne kadar önemli ise de, Suriyeli sığınmacılarla ilgili uygulamalar sürdürülebilir değildir. Bilindiği gibi, beş yıldan aşan bir süreden beri Suriyeli sığınmacılar Türkiye'de misafir edilmektedir. Misafirlik uzadıkça kavga, husumet vb. çeşitli sorunlar ortaya çıkmaya başlamıştır. Özellikle mafya, provokatörler gibi şer odaklarının da devreye girmesiyle ilerki dönemlerde bu sorunların daha da derinleşebileceği konusunda kuşku artmaktadır. Bu bakımdan yetkililerin, sığınmacıları Suriye'de oluşan güvenli bölgelere gönderme, suç işleyenleri sınır dışı etme, vb. tedbirler alması ve bunları ivedilikle uygulamaya koyması son derece önem arz etmektedir.

KAYNAKÇA

Güleç, G. Merve (2012), <http://www.tuicakademi.org/index.php/bolgeler/ortadogu/3122-arap-bahari-nedir>, Erişim: 01.07.2014.

Kilis 7 Aralık Üniversitesi Öğrenci İşleri Daire Başkanlığı (2016), 2015-2016 Dönemi Öğrenci Sayıları.

Paksoy, H. Mustafa (2013), İç Savaştan Kaçarak Kilis'te Yaşamını Sürdüren Suriyelilerin Sosyo-Ekonomik Sorunları Üzerine Bir Araştırma Raporu, Kilis 7 Aralık Üniversitesi Ortadoğu Araştırmaları Uygulama ve Araştırma Merkezi Yayınları, Kilis.

WEIERS, Ronald, (2008) Introduction to Business Statistics, 7th. Edition, South Western Cenage Learning.

<https://istatistik.yok.gov.tr>, Erişim: 07.05.2017.