

19. YÜZYIL ORTALARINDA BİR ANADOLU KÖYÜ: GÜMELE ÖRNEĞİ

An Anatolian Village In Mid 19 th Century: The Case Of Gümele

Dr. Öğr. Üyesi İlker Mümin ÇAĞLAR

Manisa Celal Bayar Üniversitesi, Fen-Edebiyat Fakültesi, Tarih Bölümü, Manisa/TÜRKİYE
ORCID ID: <https://orcid.org/0000-0002-8979-8113>.

Dr. Öğrt. Gör. Abdullah DOĞTEKİN

Manisa Celal Bayar Üniversitesi Atatürk İlkeleri ve İnkılap Tarihi Bölümü, Manisa/TÜRKİYE
ORCID ID: <https://orcid.org/0000-0002-5070-3666>.

ÖZET

Bu çalışma, 19. yüzyıl ortalarında 42 haneli bir köy olan Gümele'nin sosyal ve ekonomik durumunu ele almaktadır. Çalışmada 1831 Tarihli Gediz Nüfus Defteri, 1835 tarihli Gediz Kazası Vergi Defteri ve 1844/1845 tarihli Gediz Temettuat Defteri ana kaynak olarak kullanılmıştır. Defterlerdeki veriler, burada yaşayan insanların temel geçim kaynaklarının tarım ve hayvancılık olduğunu ortaya koymaktadır. Tarımsal faaliyet olarak, buğday ve arpa ziraatının ön plana çıktığını söylemek mümkündür. Fakat bunların yanı sıra; mısır, darı, afyon, soğan, kelem ve bostan ziraatı yapılan diğer ürünler arasında yer almaktadır. Hayvancılık faaliyeti olarak ise, büyükbaş ve küçükbaş hayvancılığın öne çıktığı görülmektedir. Büyükbaş hayvanlar içerisinde inek, küçükbaş hayvanlar içerisinde ise keçi ekonomik olarak önem arz etmektedir. Köyün ekonomik yapısına bağlı olarak mesleklerin de genellikle tarım ve hayvancılık üzerine şekillendiğini görmekteyiz. Nüfus defterlerindeki verilere göre, köyde yaşayanların büyük bir çoğunluğunun orta yaş grubu olduğunu söyleyebiliriz. Bu çalışmayla Batı Anadolu'da Kütahya'nın Gediz ilçesine bağlı küçük bir köy olan Gümele'den yola çıkarak, o dönemin köy hayatı ortaya konulmaya çalışılacaktır.

Anahtar Kelimeler: Kütahya, Gümele, Vergi Defteri, Nüfus Defteri.

ABSTRACT

This study discusses the social and economic situation of Gümele which is a village of 42 houses in the middle of 19th century. In the study, Gediz Population Registry dated 1831, Gediz township Tax Rolls dated 1835 and Temettuat Books (Dividend Books) dated 1844/1845 were used as the primary source. The datum in the Registries reveals that main source of revenues of the villagers were agriculture and livestock breeding. It is possible to say that as the agricultural activity, wheat and barley cultivation came into prominence. In addition to these; corn, millet, poppy, onion, cabbage and melon were also cultivated products. As the livestock breeding, cattle-raising and sheep and goat breeding stands out. Cows among the bovine animals and goats among the ovine animals had importance economically. It is seen that professions were commonly shaped on agriculture and livestock breeding depending upon the economic structure of village. According to the datum in the Population Registries, we can say that the great majority of the village population was middle-aged group. With this study, the village life of that era will be revealed starting from Gümele which is a village of Gediz township of the city of Kütahya in Western Anatolia.

Keywords: Kütahya, Gümele, Tax Rolls, Population Registry.

1. GİRİŞ

Çalışmamızın temel kaynakları arasında temettuat defterleri, nüfus defterleri ve vergi defterleri bulunmaktadır. Bu defterler, 19. yüzyılda Osmanlı Devleti'nin en küçük idari birimi olan köylerin sosyal ve ekonomik yapılarını ortaya çıkarabilmek açısından oldukça kıymetli bilgiler içermektedir. Tanzimat'ın ilanıyla birlikte, birçok alanda olduğu gibi mali alanda da bazı düzenlemeler yapılmıştır. Zikredilen defterlerden temettuat defterleri, mali alanda yapılan düzenlemeler neticesinde, kişilerin hane bazında mal varlıklarını ve gelirlerini ortaya koymak amacıyla oluşturulmuş defterlerdir

Bu defterler, bölgesel düzeyde en küçük bir köyün, hatta köyden daha küçük yerleşim birimlerinin ekonomik yapıları ve ziraat faaliyetleri hakkında bize ayrıntılı bilgiler sunmaktadır. Bu haliyle söz konusu defterler, toplam arazi miktarlarını, ekili dikili ve nadasa bırakılan toprakların kapsadığı alanları, yetiştirilen zirai ürünlerin çeşitlilik ve miktarları ile bu ürünlerden elde edilen gelirleri ihtiva etmeleri bakımından ayrıca önemi haizdirler (Öztürk, 2000, s.537-538).

Tanzimat döneminde ortaya çıkan bir başka uygulama da nüfus sayımlarıdır. Osmanlı Devleti'nde modern anlamda ilk nüfus sayımı II. Mahmut döneminde, 1831 yılında yapılmıştır. İmparatorluk genelinde yapılan nüfus sayımları, nüfus yapısının temel özelliklerini belirlemek açısından önemli olduğu kadar, yerel anlamda da önemli bilgiler sunmaktadır. Bu çalışmada, Gümele Köyü'nün nüfus yapısı ve özellikleri ortaya konulurken T.C. Cumhurbaşkanlığı Devlet Arşivleri Başkanlığı Osmanlı Arşivi'nde NFS.d.01590 kaydıyla araştırmaya sunulan "Kütahya Livası Gedüs Kazası" isimli defterden yararlanılmıştır. Adı geçen defter 123 sayfadan ibaret olup, çalışma konumuz olan Gümele Köyü, 116. ve 117. sayfalarda yer almaktadır. Defterin kapak sayfasında sene H.1247 (M.1831) yazmaktadır.

Çalışmamızda kullandığımız bir diğer defter ise H.1251 (M.1835) tarihli vergi defteridir. Bahsi geçen defter T.C. Cumhurbaşkanlığı Devlet Arşivleri Başkanlığı Osmanlı Arşivi'nde ML.VRD.d. 0563 koduyla kaydedilmiştir. Defterin başında, "Kütahya Sancağı mülhakatından Gedüs Kazası'nın ba-ferman-i ali Vergiy-ü senevileri olan yalnız beş yüz on beş bin yüz kırk sekiz gurus işbu bin iki yüz elle senesine mahsuben beyne'l-ahali ber-vech-i hakkaniyet tefrik ve taksim olunması muktezay-ı irade-i seniyyeden olduğuna binaen kaza-i mezburun havi olduğu mahlut ve çiftlikan ahalileriyle muhtaran celb olunarak mebalig-i mezkur ta'dil ve tesviye-i şurutuna herkes hal ve tahammül ve iktidarlarına göre tevzi ve taksim defteridir ki zikr-i atidir" ifadeleri yer almaktadır. Defter 57 sayfa olup, Gediz ve köylerinin tamamını kapsamaktadır. İncelemiş olduğumuz Gümele Köyü ise, 49. sayfada yer almaktadır. Bu defter de Gediz Kazası'na ait olup, kazaya bağlı tüm köyler ile köylerdeki vergi mükellefleri ve her bir mükellefin ne kadar vergi vereceği hususunda bilgiler içermektedir.

Gümele, Kütahya'nın Gediz ilçesine bağlı bir köy olup, ilçe merkezine 8, il merkezine ise 101 km. mesafede bulunmaktadır. Murat Dağı'nın batı eteklerinde kurulmuş olan köyün temel geçim kaynağını tarım ve hayvancılık oluşturmaktadır. Kuruluş tarihi ile ilgili kesin bilgilere sahip olunmamakla birlikte, 16. yüzyıla ait tapu tahrir defterlerinde aynı isimle yer aldığı görülmektedir. Köyle ilgili ulaşabildiğimiz en eski bilgiler, 1530 yılına ait Muhasebe defterinde geçmektedir (438 Numaralı M.V.A.D., 1993, s.37). 1576 yılında ise köy, 27 Bennak, 4 Nim, 7 Çift, 8 Kara ve 2 Mücerred'den meydana gelmektedir (Dağlar, 2011, s.67). Cumhuriyet döneminde nüfus bakımından Gediz'in büyük köyleri arasında bulunan Gümele, 1999 yılında belde statüsüne kavuşmuştur. Ancak, yaşanan göçlerle köyün nüfusu hızla azalmış ve 2014 yılında idari anlamda belediyelik olmaktan çıkarılarak, tekrar köy statüsüne dönüşmüştür.

2. GÜMELE KÖYÜ'NÜN SOSYAL DURUMU

2.1. Nüfus

Toprak yazımı ve vergi mükelleflerinin tespiti için hazırlanan tapu tahrir defterleri Osmanlı Devleti'nin nüfusunu tespit etmek için en eski ve en güvenilir kaynaklardır. Esas olarak 15. ve 16. yüzyılları kapsayan ama 17. yüzyılda da bazı örneklerini gördüğümüz bu defterler, Osmanlı devletinde tımar sisteminin uygulandığı topraklardaki vergilendirilebilir ekonomik etkinliklerin ve insan kaynaklarının yerinde tespit ve kaydını içermesi açısından bizlere istatistiksel analize uygun en zengin sayısal verileri sunmaktadırlar (Özel, 2000, s.35). Bu bağlamda 1576 yılı verilerine göre Gümele Köyü'nün bu tarihteki tahmini nüfusu 362'dir (Dağlar, 2011, s.25).

XIX. yüzyılın sonlarına kadar Osmanlı Devleti'nde gerçek anlamda, erkek ve kadınların bir arada sayıldığı nüfus sayımı yapılmamıştır. Yapılan ilk önemli nüfus sayımı II. Mahmut döneminde, Sultan Mahmut zamanında idari, askeri ve mali alanlarda yapılan reformlar yeni bir nüfus sayımını gündeme getirmiştir. Nitekim 1831 yılında İmparatorluğun genelinde yeni oluşturulan askeri düzeni sağlam bir temele oturabilmek ve ülkenin asker potansiyelini tespit edebilmek amacıyla, sadece erkek nüfusun ele alındığı bir sayım yapılmıştır (Erdoğan, 2005, s.96).

Bu dönemde Gümele Köyü'nün erkek nüfusu 83'tür (NFS.d 1590, ss.116-118). Defterde verilen erkek nüfustan hareketle, kadın sayısının da aynı olduğu varsayılarak, 1831 yılı içerisinde köyün nüfusunu 166 olarak tahmin etmekteyiz. Gediz Kazası'na ait nüfus defterlerinden bir diğeri ise 1255/1842 tarihli nüfus defteridir. Burada da yine sadece erkek nüfus kaydedilmiş olup, Gümele Köyü'nde 73 erkek ikamet etmektedir (NFS.d 1593). Yukarıda bahsettiğimiz yöntemle, bu tarihte köyün nüfusunu 146 olarak hesaplamak mümkündür.

Tanzimat'ın ilanıyla beraber, mali reformlar çerçevesinde temettuat sayımları yapılmıştır. Gümele'nin nüfusunun ve nüfus yapısına ait özelliklerin ortaya çıkartılması noktasında bundan sonraki en önemli kaynak temettuat defterleridir. Ancak temettuat sayımlarının mali amaçlara yönelik olarak yapılmasından



dolayı bu defterler, nüfus bilgileri bakımından dolaylı bilgiler içermektedirler. Çünkü Temettuat Defterleri, herhangi bir istatistikî bilgiyi derlemek için hazırlanmamış olup, Tanzimat olarak adlandırılan geniş kapsamlı reform hareketlerinin bir yan ürünü olarak ortaya çıkmışlardır (Güran, 2000, s.77).

Bu nedenle bu defterlerden gerçek nüfus verilerini elde etmek mümkün görünmemektedir. Zira bu defterlerde sadece hane sayıları bulunmaktadır. Sayımların hane baz alınarak yapılmış olması, temettuat defterlerinin ihtiva ettiği bilgileri daha da zenginleştirmekte ve sayımlara adeta bir istatistik anket özelliği kazandırmaktadır (Güran, 2000, s.79). Gümele Köyü'ne ait temettuat defterinde, köyün hane sayısı 42 olarak kaydedilmiştir. 1842 yılı nüfus kayıtlarına göre ise bu tarihte köyün nüfusunun 140 ile 150 arasında olması ihtimali büyüktür.¹ Vilayet salnamelerinde de yerleşim merkezlerinin nüfus yapısı ile ilgili veriler bulunmaktadır. 1316/1898 Tarihli Hüdavendigâr Vilayeti Salnamesi'nden edindiğimiz bilgilere göre, köyün 95 hane ve 516 nüfusu havi olduğu görülmektedir.² Köyün nüfusu, Cumhuriyet sonrasında ise, 1935 yılında 747; 1950 yılında 816; 1990 yılında 1331 ve 2000 yılında da 1616 olarak kaydedilmiştir.

Tablo-1: Yıllara Göre Gümele Köyü'nün Nüfus Verileri

Yıl	Tahmini Nüfus	Kesin Nüfus	Kaynak
1576	362	-	(Dağlar, 2011, s.25)
1831	166	-	1590 Nolu Gediz Nüfus Defteri
1843	146	-	1593 Nolu Gediz Nüfus Defteri
1844	210		7903 Nolu Gümele Köyü Temettuat Defteri
1898		516	1316 Tarihli Hüdavendigâr Vilayeti Salnamesi
1935		747	1935 Tarihli Nüfus Sayımı Verileri
1950		816	1950 Tarihli Nüfus Sayımı Verileri
1990		1331	1990 Tarihli Nüfus Sayımı Verileri
2000		1616	2000 Tarihli Nüfus Sayımı Verileri
2010		1144	2010 Tarihli Nüfus Sayımı Verileri

Temettuat defterlerinde hane reislerinin isimlerinin tamamı açık bir biçimde kaydedilmiştir. Bu durum herhangi bir köy veya yerleşim merkezinde ikamet eden kimselerin isimlerinin belirlenmesi hususunda oldukça önemli bir kolaylık sağlamaktadır. Gümele Köyü temettuat defterinde yer alan hane reislerinin tamamının, önce sülale adları, sonra kendi adları arkasından da Arapçada oğlu anlamına gelen "bin" kelimesi eklenmek suretiyle babalarının adları kaydedilmiştir. Bazı hanelerde vergi mükellefi olan hane reisi ile birlikte diğer kardeşlerinin isimlerinin de yazıldığı görülmektedir. Bu şekilde bir hanede birden fazla kişinin kaydedildiği hanelerin sayısı dördütdür. 1. haneye kayıtlı olan Maksud Oğlu Eyyüb'ün kardeşleri olarak, Hüseyin, Mehmed, Mustafa ve Ali isimleri kaydedilmiştir. Yine 3. haneye kayıtlı Maksud Oğlu Osman'ın kardeşi Halil, 9. haneye kayıtlı Adgalı Oğlu Ali'nin kardeşi Mustafa ve 30. hane reisi Bekir Oğlu Eyyüb'ün kardeşi Ali ve Mehmed bu şekilde kaydedilen isimler arasında bulunmaktadır (BOA, TMT.d. 7903). Ancak, bu şekilde yazılan isimler değerlendirmeye tabi tutulmamıştır.

2.2. Sülale Adları

İncelediğimiz dönem içerisinde Gümele Köyü'nde yer alan sülale isimleri 3 ana kaynaktan derlenmiştir. Bu kaynaklardan birincisi temettuat defterleridir. Bu defterlerde sülale isimleri açık bir şekilde belirtilmiştir. Buna göre kayıtlı olan hane sayısı 42'dir. Ancak bazı sülale isimleri birden fazla hane reisi için kaydedilmiş olup, toplamda 33 ayrı sülalenin ismi bulunmaktadır. Sülale isimlerini derlediğimiz ikinci kaynak nüfus defterleridir. Bu defterlerdeki kayıtlara göre köyün toplam hane sayısı 36, sülale isim sayısı ise 25'tir. Nüfus defterlerinde hane sayısı açıkça belirtilmemiştir. Ancak, hane reislerinin sülale ismi açıkça kaydedilmiştir. Buradan yola çıkılarak nüfus defterindeki hane sayısı belirlenebilmiştir. En az hane sayısı toplam 31 hanenin kaydedilmiş olduğu vergi defterinde yer almaktadır. Burada kayıtlı sülale ismi ise 24'tür.

¹ Klasik dönem için, Ömür Lüftü Barkan tarafından ortaya atılan, her hanede 5 kişinin yaşadığı varsayılarak yapılan tahmini nüfus hesaplamasını, Gümele Köyü için uyguladığımız zaman, 210 nüfus elde edilecektir. Ancak, bir önceki sene nüfus verileri ile büyük uçurum olması sebebiyle, bu hesaplamamızın Gümele için sağlıklı olmama durumu vardır (Bkz. BOA, N.F.S.d 1593).

² Hüdavendigâr Vilayeti Salnamesi H.1316, s.363. Buradaki bilgiler baz alındığı zaman, 1898 yılında her bir hanede ortalama olarak, 5.4 kişinin yaşadığı görülmektedir.

Tablo-2: Kaynaklara Göre Hane Sayısı ve Sülale İsim Sayıları

Kaynak	Hane Sayısı	Sülale İsim Sayısı
Temettuat Defteri	42	33
Nüfus Defteri	36	25
Vergi Defteri	31	24

Tablo-3: Sadece Bir Kaynakta Geçen Sülale İsimleri

S.N.	Sülale Adı	Temettuat Defteri	Nüfus Defteri	Vergi Defteri
1	Adgalı Oğlu	1		
2	Bekir Oğlu	1		
3	Beşir Oğlu	1		
4	Cebrailli Oğlu			1
5	Cin Oğlan Oğlu	1		
6	Cingöz Oğlu	1		
7	Çakır Ali Oğlu			1
8	Çoban Hasan Oğlu			1
9	Ebiş Oğlu		1	
10	Emir Ağa Oğlu		1	
11	Hasan Oğlu	1		
12	Hazinedar Oğlu		2	
13	Kara Hasan Oğlu	1		
14	Kara Oğlan Oğlu		1	
15	Kara Oğlu		1	
16	Karaca Oğlu		1	
17	Karhad Oğlu	1		
18	Kel Ali Oğlu	1		
19	Kocamış Oğlu		1	
20	Kurlu ? Oğlu		1	
21	Kuru Oğlu		1	
22	Kuşçu Oğlu	1		
23	Oğalı Oğlu			1
24	Sarı Mustafa Oğlu	1		
25	Sofi Oğlu			1
26	Şilder Oğlu		2	
27	Tabcı Oğlu	1		
28	Talga Oğlu		1	
29	Tirid Oğlu	1		
30	Yerik Avaz Oğlu		2	

Yukarıdaki tabloda, kaynak kabul ettiğimiz defterlerden yalnızca bir tanesinde geçen sülale isimleri gösterilmiştir. Bu şekildeki isimlerin sayısı 30'dur. Bu isimlerden 13 tanesi Temettuat defterinde, 12 tanesi nüfus defterinde ve 5 tanesi de vergi defterinde kaydedilmiştir. Bunlardan Hazinedar Oğlu, Şilder Oğlu ve Yerik Avaz Oğlu sadece nüfus defterinde geçen isimlerden olup, bunlar 2'şer hane reisi için kaydedilmiştir. Diğer sülale isimlerinin tamamı ise sadece bir hane reisi için kaydedilmiştir.

Tablo-4: Kaynakların İki Tanesinde Geçen Sülale isimleri

S.N.	Sülale Adı	Temettuat Defteri	Nüfus Defteri	Vergi Defteri
1	Ağa Oğlu	1		1
2	Ali Oğlu	1		1
3	Ayvaz Oğlu	1		1
4	Emir Ahmed Oğlu	1		1
5	Emir Oğlu	1	1	
6	Hamza Oğlu	1		1
7	Kara Ali Oğlu	1		1
8	Kasım Oğlu	1		1
9	Kel İbrahim	1		1
10	Kökçü Oğlu		1	1
11	Taşlı Oğlu	1	1	

Yukarıdaki tabloda ise kaynaklardan iki tanesinde birden bulunan sülale isimleri gösterilmiştir. Tabloda da görüldüğü üzere, sülalelerin büyük bir çoğunluğu temettuat ve vergi defterlerinde ortak olarak kaydedilmiştir. 11 sülale isminden 9 tanesi bu şekilde yer alırken, 2 sülale ismi temettuat defterinde ve nüfus defterinde, 1 sülale ismi ise, nüfus defteri ile vergi defterinde ortak olarak kaydedilmiştir.

Tablo-5: Kaynakların Hepsinde Yer Alan Sülale İsimleri

S.N.	Sülale Adı	Temettuat Defteri	Nüfus Defteri	Vergi Defteri
1	Avcı Oğlu	2	2	2
2	Benderli Oğlu	3	1	1
3	Çarpan Oğlu	1	1	1
4	Dombaycı Oğlu	2	2	1
5	İmam Oğlu	4	1	2
6	Kalb Halil oğlu	1	1	1
7	Kazak Oğlu	1	1	1
8	Köle Oğlu	1	1	1
9	Maksud Oğlu	3	1	4
10	Öksüz Oğlu	1	1	1

Bu tabloda ise kaynakların her üçünde birden yer alan sülale isimleri görülmektedir. Fakat defterlere göre, bu isimlerin kayıt sayısı farklılık arz etmektedir. Örneğin Maksud Oğlu sülalesinin ismi, vergi defterinde 4 hane reisi için kaydedilirken, diğer defterlerde sadece birer hane reisi için kaydedilmiştir. Yine temettuat defterinde 3 hane reisinde görülen Benderli Oğlu ismine diğer defterlerde sadece birer hane reisinde tesadüf edilmektedir. Avcı Oğlu, Çarpan Oğlu, Kalp Halil Oğlu, Kazak Oğlu, köse Oğlu ve Öksüz Oğlu gibi sülalelerin isimleri ise bütün defterlerde eşit sayıda bulunmaktadır.

Sülale isimlerinden bazılarının bir meslek veya uğraşı alanından kaynaklandığını görmekteyiz. Avcı Oğlu, Çoban Hasan Oğlu, Dombaycı Oğlu, İmam Oğlu, Kökçü Oğlu ve Kuşçu Oğlu sülalelerinin isimleri bu duruma örnek olarak gösterilebilir. Bununla birlikte, Benderli Oğlu ve Cebrailli Oğlu gibi yer isimlerinden türeyen sülale adları da görülmektedir. Etnik köken bildiren tek bir sülale ismi bulunmakta olup, o da Kazak Oğludur.

Bunların yanı sıra kişi isimlerinden türeyen sülale isimlerinin çokluğu da dikkat çekmektedir. Bunlardan bazıları, yalın olarak Ali, Ayvaz, Bekir, Beşir, Hasan ve Kasım Oğlu şeklinde ifade edilirken; bazılarının ise, bir nitelendirme sıfatıyla birlikte Çakır Ali, Kara Ali, Kara Hasan, Kel Ali, Kel İbrahim ve Sarı Mustafa biçiminde kaydedildiği görülmektedir. Gümele Köyü'nde ikamet eden kişilerin yaşam tarzlarını ve sosyal statülerini gösteren sülale isimleri de bulunmaktadır. Ağa Oğlu, Emir Oğlu, Emir Ağa Oğlu, Emir Ahmed oğlu, Hazinedar Oğlu ve Köle Oğlu gibi sülale isimleri bu durumun örneklerini oluşturmaktadır. Tüm bunlara ilaveten yukarıda belirtilen sınıflandırmalara dâhil edilemeyen anlamlı ve anlamsız kelimelerden türeyen Adgalı Oğlu, Öksüz Oğlu, Taşlı Oğlu gibi sülale isimleri de mevcuttur.

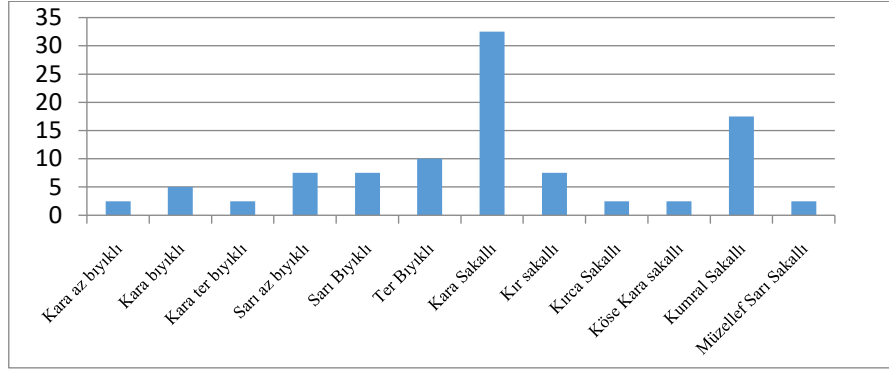
2.3 Fiziki Özellik

Köyde yaşayan kişilerin fiziki özelliklerini değerlendirmek bakımından elimizdeki temel kaynak nüfus defterleridir. Bu defterlerde 15 yaşın üzerinde bulunan kişilerin, boyları ile sakal ve bıyık özellikleri hakkında bilgiler bulunmaktadır. Sayımı yapılan kimselerin sakal ve bıyık özellikleri kara, kumral, kır ve sarı olarak kaydedilmiştir. Bıyıkları yeni çıkmaya başlayanlar için “ter bıyıklı” ifadesi kullanılırken, sakalı olmayan veya az olan kişiler için ise “köse sakallı” ifadeleri yer almıştır. Nüfus kayıtlarında “aksakallı” olarak tasvir edilen hiçbir hane reisinin bulunmaması dikkat çekici hususlardan birisi olarak karşımıza çıkmaktadır. Aşağıda, hane reislerinin yaşları bahsinde de detaylı olarak ele alınacağı üzere, 1831 yılı itibariyle Gümele Köyü'nde 45 yaşının üzerinde hiçbir kişi bulunmamaktadır. Bu durum nüfus defterlerinde belirtilen sakal ve bıyık özelliklerine de yansımıştır.

Tablo-6: 1590 Nolu Nüfus Defteri'ne Göre Gümele Köyü'nde Yaşayanların Fiziki Özellikleri

	Özellik	Özelliği Sahip Kişi Sayısı	Toplam Sayı	%'lik Oran ³
Bıyık Özellikleri	Kara Az Bıyıklı	1	14	2.5
	Kara Bıyıklı	2		5
	Kara Ter Bıyıklı	1		2.5
	Sarı Az Bıyıklı	3		7.5
	Sarı Bıyıklı	3		7.5
	Ter Bıyıklı	4		10
Sakal Özellikleri	Kara Sakallı	13	26	32.5
	Kır Sakallı	3		7.5
	Kırca Sakallı	1		2.5
	Köse Kara Sakallı	1		2.5
	Kumral Sakallı	7		17.5
	Müzellef Sarı Sakallı	1		2.5

Defterde toplam 40 kişinin sakal ve bıyık özellikleri belirtilmiştir. Bunlardan 26'sının sakallı 14'nün ise bıyıklı olduğu görülmektedir. Bıyıklı olan kişilerin 4 tanesinin (% 10) ter bıyıklı, 3'er tanesinin (% 7,5) sarı az bıyıklı ve sarı bıyıklı, 2 tanesinin (% 5) kara bıyıklı, birer tanesinin ise (% 2,5) kara az bıyıklı ve kara ter bıyıklı oldukları görülmektedir. Sakal özellikleri verilen 26 kişiden 13'ünün (%32,5) kara sakallı olduğu kaydedilmiştir. Bir başka ifadeyle sakalı olanların yarısı, kara sakallıdır. Bunun yanı sıra bir kişinin de (%2,5) köse kara sakallı olduğu kayıtlıdır. Kır sakallı kişi sayısı 3 (%7,5) olarak yer alırken, birer kişinin (%2,5) de kırca sakallı ve müzellef sarı sakallı olduğu belirtilmiştir. Kumral sakallı olan kişilerin sayısı ise 7'dir (%17,5).

**Grafik-1:** Sakal ve Bıyık Özelliklerinin Yüzdeleri Dağılımı

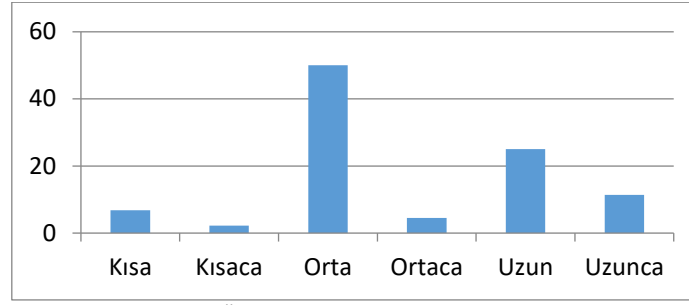
Kişilerin boy özellikleri de yine nüfus defterinde ayrıntılı olarak belirtilmiştir. Boy özelliklerinin belirtilme yaşı genelde 14'tür. Ancak, 14 yaşında olan bazı kişilerin bu özelliklerinin belirtilmediği de olmuştur.

Tablo-7: 1590 Nolu Nüfus Defteri'ne Göre Gümele Köyü'nde Yaşayanların Boy Özellikleri

Boy Özelliği	Kişi Sayısı	%'lik oran
Kısa	3	6.81
Kısaca	1	2.27
Orta	22	50
Ortaca	2	4.54
Uzun	11	25
Uzunca	5	11.36

Yukarıdaki tabloda da görüldüğü üzere, boy özelliği verilen 44 kişiden 22 tanesi (% 50) orta boylu olarak kaydedilmiştir. 11 kişi (% 25) uzun, 5 kişi (% 11,36) uzunca, 3 kişi (% 6,81) kısa, 2 kişi (% 4,54) ortaca ve 1 kişi ise (% 2,2') kısaca boylu olarak tasvir edilmiştir. Bu duruma göre köydekilerin büyük bir çoğunluğunun orta ve ortanın üzerinde uzun boylu olduğunu söyleyebiliriz.

³ Yüzdeleri hesabında sakal ve bıyık özellikleri verilen 40 kişi baz alınmıştır.



Grafik-2: Boy Özelliklerinin Yüzdelik Dağılımı

2.4 Yaş Özellikleri

Ele aldığımız dönem içerisinde Gümele köyü'nde yaşayan kişilerin yaşları için istifa ettiğimiz temel kaynak yine 1831 tarihli nüfus defteridir. Bu defterlerde, kayıtlı bulunan kişilerin yaşlarının da istisnasız olarak kaydedildiği görülmektedir. Bu durum bize, kişilerin yaş ve yaş aralığını ortaya koyabilmek açısından büyük bir kolaylık sağlamaktadır.

Tablo-8: 1590 Nolu Nüfus Defteri'ne Göre Gümele Köyü'nde Yaşayanların Yaşları

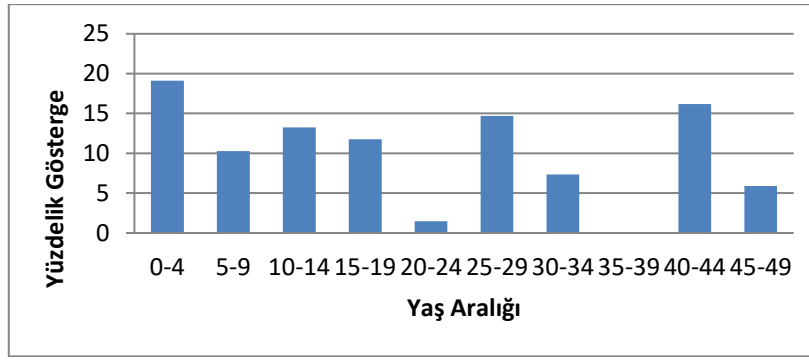
Yaş	Yaşlara Göre Kişi Sayısı	%'lik Dağılım	Yaş	Yaşlara Göre Kişi Sayısı	%'lik Dağılım
2	4	5.88	15	3	4.41
3	4	5.88	18	5	7.35
4	5	7.35	21	1	1.45
5	3	4.41	28	9	13.23
6	1	1.45	29	1	1.45
8	2	2.9	38	5	7.35
9	1	1.45	40	10	14.7
11	3	4.41	41	1	1.45
12	3	4.41	45	4	5.88
14	3	4.41	Toplam	68	100

Tabloda da görüldüğü üzere, kayıtlı kişilerin yaşları 2 ile 45 arasında değişmektedir. Yukarıda da ifade edildiği gibi köyde ikamet eden kişiler içerisinde 45 yaş üzerinde hiçbir kimsenin olmaması dikkat çeken bir husus olarak karşımıza çıkmaktadır. Bir başka husus ise 20 yaşında ve 22 ile 28, 30 ile 38 yaş arasında hiç kimsenin olmamasıdır. Bu yaşlara kadın nüfus dâhil olmadığı için, konu hakkında herhangi bir yargı geliştirmek doğru sonuçlar vermeyecektir. Sadece bu veriler değerlendirildiği zaman, Gümele Köyü'nün büyümesinin dengeli olmadığını söylemek mümkündür.

Tablo-9: 1590 Nolu Nüfus Defteri'ne Göre Gümele Köyü Yaş Grupları

Yaş Grubu	Sayısı	%'lik Dağılım
0-4	13	19.11
5-9	7	10.29
10-14	9	13.24
15-19	8	11.76
20-24	1	1.47
25-29	10	14.7
30-34	5	7.35
35-39	0	0
40-44	11	16.17
45-49	4	5.88

Yaşlar beşerli olarak gruplandırıldığı zaman, yaş dağılımının dengesizliği daha açık bir şekilde ortaya çıkmaktadır. Tabloda da görüldüğü gibi 20-24 arası yaş grubuna dâhil olan sadece bir kişi bulunmakta iken, 35-39 yaş grubu arasında hiç kimse bulunmamaktadır. Buna karşılık 0-4 yaş grubu arası sayı 13; 40-44 yaş grubu arası ise 11 kişi yer almaktadır.



Grafik-3: 1590 Nolu Nüfus Defteri'ne Göre Yaş Gruplarına Göre Yüzdellik Dağılım

2.5. Aile Hayatı

Nüfus Defterleri ve Temettuat defterlerinde Gümele Köyü'nün 1844 yılına ait aile hayatı hakkında ipuçları bulmak mümkündür. Kadın nüfus kaydedilmediği için, birden fazla evlilik yapıp, yapılmadığıyla ilgili herhangi bir bilgi bulunmamaktadır. Ancak, köyde ikamet eden 3 hane reisinin hane kaydına, üvey oğlu anlamına gelen “rebibi” kaydı düşülmüştür. Bu durum köyde birden fazla evlilik yapan kişilerin var olabileceğini göstermektedir. Örneğin, 16. hanede kaydedilen Avcı Oğlu Mehmed'in 3 ve 6 yaşlarında öz oğulları ve 9 yaşında da üvey oğlu bulunmaktadır. Yine 8. hanede kayıtlı Öksüz Oğlu Mustafa'nın öz oğlu 15 yaşında, üvey oğlu ise 18 yaşındadır.

Köydeki aile yapısına baktığımız zaman, çekirdek aile diyebileceğimiz bir yapının hâkim olduğunu söyleyebiliriz. Çünkü incelediğimiz defterde, hane reislerinden 16 tanesinin sadece oğlu veya oğulları ile yaşadığı görülmektedir. Bunlardan 13 hane reisi sadece öz oğulları ile yaşarken, 3 hane reisi öz ve üvey oğulları birlikte aynı hane de yaşamaktadır. 7 hane reisinin ise kardeşi veya kardeşleri ile beraber yaşadığı görülmektedir. Bunlardan 2 hane reisinin aynı zamanda oğlu da bulunurken, 5 hane reisi sadece kardeşleri ile yaşamaktadır. 8 hane reisi için ise, herhangi bir kardeş veya oğul kaydı düşülmemiştir.

Tablo-10: 1590 Nolu Nüfus Defteri'ne Göre Gümele Köyü Nüfus Defteri'nde Hane Reislerinin Kayıt Şekli

Kayıt Şekli	Sayısı
Sadece Kendisi Kaydedilen	8
Oğlu/Oğulları ile kaydedilen	13
Kardeşi ile Kaydedilen	5
Kardeşi ve Oğlu İle Kaydedilen	2
Öz ve Üvey Oğlu İle Kaydedilen	3

Temettuat defterlerinde hane reislerinin kardeşleri ile birlikte kaydedildiği de görülmektedir. Bu şekildeki hanelerde, hane reisinin adı belirtildikten sonra “biraderi/biraderleri” ifadesiyle, kardeşlerinin ismi verilmektedir. Örneğin, 1. hanede kayıtlı Maksud Oğlu Eyyüp Efendi'nin, Hüseyin, Mehmed ve Mustafa isminde kardeşleri kaydedilmiştir. Temettuat defterlerinde bu şekildeki kayıtların sayısı 4'tür. Bunlardan 1 hane reisinin 2; 2 hane reisinin 1 ve 1 hane reisinin de 3 kardeşi kaydedilmiştir.

Nüfus defterleri bize erkek çocuk sayısı hususunda da bilgi vermektedir. “Oğlu” olarak kaydedilen kişi sayısı 27'dir. Nüfus defterlerine göre 2 hane reisinin 4 oğlu bulunmaktadır. 3 oğlu olan hane reisi bulunmazken, 2 oğlu olan hane reisinin sayısı ise 3'tür. Köyde genellikle her hane reisinin tek oğlu bulunmakta olup, bunların sayısı 13'tür. Buradan da anlaşılacağı üzere, Gümele Köyü'nde çocuk sayısı çok fazla değildir.

2.6. Göç ve Yerleşme

Nüfus defterinde köyün erkekleri kaydedildikten sonra bazıları için “misafir” ve “muhacir” olarak bir kayıt düşülmüştür. Buradan elde edilen verilere göre, 3 aile Gümele Köyü'nde misafir olarak ikamet etmektedir. Bunlardan birinci ailenin reisi Aydın Oğlu Hüseyin'dir. Aslen Gümüş Köyü'nden⁴ olup, “kiracılık” için bu köyde ikamet etmektedir. Kendisiyle beraber, bir oğlu ve bir damadı⁵ ve damadının oğlu yani torunu da köye yerleşmiştir. Köyde misafir olarak ikamet eden bir diğer kişi İmam Oğlu Hasan'dır. Emet'e bağlı

⁴ Gümüş Köy, şimdi “Gümüşlü” ismiyle Gediz'e bağlı bir köy olup, Gümele Köyü'ne 4. km. uzaklıktadır.

⁵ Damadı için “Örencik Nahiyesi'nin Fakra Köyü'nden” kaydı düşülmüştür. Fakra Köyü, şimdi Çavdarhisar İlçesine bağlı Yeşildere Köyü'dür.

Işıklar Köyü'nden olan Hasan'ın hangi sebepten dolayı köye yerleştiğine dair herhangi bir kayda rastlanılmamıştır. Ancak, 3 tane üvey oğlu, "rebibi" olarak kaydedilmiştir. Hal böyle olunca, bu kişinin evlilik yoluyla buraya yerleştiği izlenimi uyanmaktadır. Misafir olarak kaydedilen bir üçüncü kişi ise Sarı Oğlu Mehmet'tir. Mehmet, aslen Comburt Köyü'nden⁶ olup, Ortakçılık sebebiyle bu köyde ikamet etmektedir. Köyden sadece Tirid Oğlu Bayram isminde bir kişinin ayrıldığı görülmektedir. Bu kişinin, Uşak'ın Demirli Köyü'nde ikamet eden, Yahya Oğlu isimli bir şahsın hizmetine girdiği anlaşılmaktadır.

2.7. Mesleki Yapılanma

Temettuat defterlerinde hane reislerinin mesleklerinin açık bir şekilde yazıldığı görülmektedir. Gümele Köyüne ait defterde de, 42 hane reisinden 41'nin mesleği kaydedilmiştir. Bunlardan 1 hane reisinin "yetim", olduğu belirtilmiştir. Kaydedilen meslek çeşidi 5'tir. Temettuat kayıtları verilerine göre, 1844 yılı itibarıyla Gümele Köyü'nde ikamet eden hane reislerinin genellikle ziraat ile iştiğal ettiklerini söyleyebiliriz.⁷ Bu şekilde mesleği "erbâb-ı ziraat" olarak kaydedilen hane reislerinin sayısı 32 olup, toplam mesleklere göre oranı % 76,19'dur. Bu durum, köyün büyük bir çoğunluğunun tarımla meşgul olduğunu ve geçimini tarımdan elde ettiğini göstermektedir. 4 hane reisinin mesleği ise, "hizmetkâr" olarak kaydedilmiştir. Ancak, bunların ne tür iş yaptığı hususunda bir bilgi bulunmamaktadır.

Bunlardan başka 2 hane reisinin mesleği "çoban" olarak kaydedilmiştir. Bunların oranı ise % 4.76'dır. Bir hane reisinin mesleği de "değirmenci" olarak belirtilmiştir. Mesleği değirmenci olarak kaydedilen bu kişi, 19. hanede kayıtlı olan Kalb Halil Oğlu Mestan'dır. Ancak, bu kişinin değirmenin sahibi olmadığı anlaşılmaktadır. Zira adı geçen şahsın mal varlıkları arasında değirmen görülmemektedir. Köydeki tek değirmen, 2. hanedee kayıtlı olan Emir Ahmed oğlu Hacı Ali'ye aittir. Ayrıca, "mukataa-i asiya" ödeyen kişi de bu hane reisidir. Değirmende çalışan Kalp Halil Oğlu Mestan, değirmencilikten senelik 400 kuruş gelir elde etmektedir (BOA., TMT.d. 7903, s.10).

İmam-hatip olarak kaydedilen hane reisi, Maksud Oğlu Eyüp Efendi'dir. Bu kişinin meslek hanesine "Karye-i mezbûrun bâ-berât imâm ve hatibi ve muhtarı" şeklinde kayıt düşüldüğü görülmektedir. (BOA., TMT.d. 7903, s.1). Bu kişinin mal varlığı olmasına rağmen, imam olduğu için vergi vermediği anlaşılmaktadır. Eyüp Efendi, aynı zamanda köy muhtarlığı görevini de yerine getirmektedir. Bir hane reisinin meslek hanesine ise "yetim ve sabi" yazılmıştır. Bekir Oğlu Eyüp ismindeki bu kişinin Ali ve Mehmed isminde iki tane de kardeşinin olduğu görülmektedir. Bu hanenin 50 dönüm tarlası bulunmakta olup, bu tarlayı kiraya verdikleri anlaşılmaktadır (BOA., TMT.d. 7903, s.14).

Tablo-11: 7903 Nolu Temettuat Defteri'ne Göre Gümele Köyü'nün 1844 Yılı Mesleki Yapılanması

Meslek Çeşidi	Sahip Olan Hane Reisi Sayısı	%'lik Dağılımı
Çobanlık	2	4.76
Değirmenci	1	2.38
Erbab-ı Ziraat	32	76.19
Hizmetkar	4	9.52
İmam-Hatip	1	2.38
Yetim	1	2.28
Boş	1	2.38
TOPLAM	42	100

3. GÜMELE KÖYÜ'NÜN EKONOMİK DURUMU

3.1. Tarım

3.1.1. Arazi Dağılımı ve Büyüklüklerine Göre İşletmeler

Osmanlı Devleti döneminde bir ailenin mülkiyetine ait olup olmadığına bakılmaksızın, nadasa bırakılan topraklar ile ekilen toprakların yüzölçümlerine göre tarım işletmeleri üç sınıfta değerlendirmeye tabi tutulmuştur. Yüzölçümleri 10 dönümden⁸ az olanlar küçük, 10 ile 50 dönüm arasında olanlar orta, 50 dönüm ve üzeri olanlar ise büyük işletme olarak tasnif edilmiştir (Güran, 1998, s.81-82).

⁶ Comburt Köyü, 1952 yılına kadar Gediz'e bağlı bir köy durumunda iken, bu tarihten sonra Uşak-Banaz'a bağlanmış ve Ayrancı Köyü ismini almıştır.

⁷ Defterlerde hane reislerinin meslekleri "erbab-ı ziraatden idüğü" şeklinde belirtilmiştir.

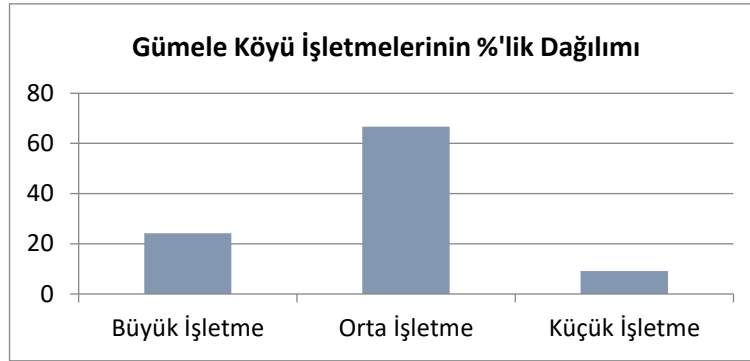
⁸ Dönüm, Osmanlılarda kullanılan temel arazi ölçü birimidir. Genellikle geniş adımlarla yürüyen birinin adımı ile 40x40 adım karelik bir yüzölçümü birimini ifade eder. Buna "örfi dönüm" adı verilir. Ancak adım aralığı kişiden kişiye değiştiği için, her adım bir mimar arşını (yaklaşık

Tablo-12: 7903 Nolu Temettuat Defteri'ne Göre Gümele Köyü 1844 Yılı İşletme Sayıları ve Oranları

İşletme Çeşidi	Sayısı	%'lik Oranı
Büyük İşletme	8	24.24
Orta İşletme	22	66.66
Küçük İşletme	3	9.09

Bu tasnif yöntemi esas alınarak Gümele Köyü arazisi değerlendirmeye tabi tutulduğu zaman, orta büyüklükteki işletmelerin büyük yer tuttuğu görülmektedir. Bu değerlendirmeler hane bazında yapılmış olup, hane reisinin sahip olduğu mezru arazi, soğan tarlası, kelem tarlası, kök boya tarlası, afyon tarlası bağ ve bostan gibi arazilerinin hepsi toplanmıştır. Toplam 22 hane reisinin 10 ile 50 dönüm arasında arazisi bulunmakta olup, bunların yüzdelik değeri % 66.66 olarak tespit edilmiştir. Bu değerlendirmeye hiç arazisi bulunmayanlar dâhil edilmemiştir. Büyük işletme sahibi olan hane reislerinin sayısı ise 8 olup, bu rakam yüzdelik olarak %24,24'e tekabül etmektedir.

Gümele Köyü'nde 100 dönümün üzerinde arazi sahibi olan sadece 1 hane reisi bulunmaktadır. Bu kişi 2 numaralı hanede ikamet etmekte olan Emir Ahmet Oğlu Hacı Ali bin Ahmed'dir. Bu hane reisinin toplam 159,5 dönüm arazisi bulunmaktadır. Bunun 152 dönümünü mezru tarla oluşturmaktadır. Bundan başka 2 dönüm kelem, 1 dönüm kök boya, 1 dönüm afyon ve 3,5 dönüm de bostan ziraatının yapıldığı arazisi mevcuttur. Bu kişinin haricindeki büyük işletme sahiplerinin arazi miktarları, 100 dönümün altındadır. En az işletme grubu ise küçük işletmelerdir. Sadece 3 hanenin 10 dönümden az arazisi bulunmakta olup, yüzdelik değer olarak karşılığı % 9,09'dur.

**Grafik-4:** 7903 Nolu Temettuat Defteri'ne Göre Gümele Köyü İşletmelerinin Yüzdelik Dağılımı

1844 yılı verilerine göre, Gümele Köyü'nde ikamet eden 9 hane reisinin ise hiç arazisi bulunmamaktadır. Bu hane reislerinden 4'ünün mesleği hizmetkâr, 2'sinin mesleği çoban, 1'inin mesleği değirmenci olarak kaydedilirken, 1 hane reisi ise yetim ve sabi olarak belirtilmiştir.

3.1.2 Arazi Kullanımı

Gümele Köyü'nde 1844 yılı itibariyle mevcut olan kayıtlı arazi miktarı 1264,5 dönümdür. Bu arazilerin büyük bir çoğunluğu mezru tarla olarak tahsis edilmişken; soğan tarlası, kelem tarlası, kök boya tarlası, afyon tarlası ile bağ ve bostan ziraatı için kullanılan araziler de bulunmaktadır.

Tablo-13: 7903 Nolu Temettuat Defteri'ne Göre 1844 Yılı Gümele Köyü'nde Arazi Kullanımı ve Oranları

Cinsi	Sahip Hane	Miktar/Dönüm	%'lik Oran
Mezru Tarla	31	1205	95.29
Soğan Tarlası	1	0.5	0.03
Bağ	1	1	0.07
Kelem Tarlası	13	13.5	1.06
Kök Boya	2	2	0.15
Afyon Tarlası	7	8	0.63
Bostan	26	34.5	2.72
TOPLAM		1264.5	100

Tabloda da görüldüğü üzere, 1264 dönüm arazinin 1205 dönümü mezru arazi olarak kullanılmaktadır. Verilen öşürlere baktığımız zaman, bu tarlalarda başta buğday olmak üzere, arpa, burçak, erzen⁹, mısır ve yulaf tarımının yapıldığı anlaşılmaktadır. Bu şekilde mezru tarla olarak kullanılan toprakların toplam

75, 78 cm.) esas alan bir ölçü birimi ile sabitlenmiş ve buna "şer'i dönüm" adı verilmiştir. Buna göre dönüm yaklaşık olarak 916,8 m² veya 919,302 m²'lik bir araziye göstermektedir (Emecen, 1994, s.521).

⁹ Erzen, darı demektir (Sami, H.1317, s.89).

araziye oranı % 95.29'dur. 42 hane reisinden 31'inin en az bir dönüm ekili dikili arazisi bulunmaktadır. Bütün bu veriler bize 1844 yılı itibariyle Gümele Köyü'nün temel geçim kaynağının tarım olduğunu gayet açık bir şekilde göstermektedir.

Tarlasında soğan ziraatı yapan tek bir mükellef bulunmakta olup, 0,5 dönümlük bir arazisini soğan ekimi için kullanmıştır. Bu kişinin soğan tarımını ticari amaçla yaptığını düşünmek mümkündür. Bununla birlikte, her ne kadar kayıtlara geçmemiş olsa bile, diğer hane reislerinin de soğan ziraatı ile iştiğal ettiklerini tahmin etmekteyiz. Bunların öşre tabi olacak kadar tarımı yapılmadığı için, kaydedilmediği anlaşılmaktadır. Tahminlerimize göre bu kişiler, az miktarda ve daha çok kendi ihtiyaçlarını karşılamaya yönelik soğan ekimi yapmışlardır. Yine bağ arazisine sahip olan mükellef sayısı 1 olup, sadece 1 dönümlük bağı bulunmaktadır. Kayıtlardan, bu kişinin bağı ile ilgilenmediği anlaşılmaktadır. Çünkü bağ ürününden herhangi bir öşür alınmadığı gibi, arazi de kayıtlara "harap bağ" olarak geçmiştir. Öşür verilmediği için, bağda hangi tür ürünlerin yetiştirildiğini de yine anlamak mümkün olmamaktadır.

Gümele'de 2 hane reisinin kök boya tarımı ile iştiğal ettikleri görülmektedir. Kök boya olarak tahsis edilen arazi toplam 2 dönüm olup, 2 hane reisi tarafından tarımı yapılmıştır. Ancak Kök boyadan öşür alındığına dair bir kayıt bulunmadığı için ne kadar hâsılat elde edildiği belli değildir. 13,5 dönümlük arazi ise kelem tarlası olarak ayrılmış olup, toplamda 13 hanenin kelem ziraatı ile uğraştığı anlaşılmaktadır. Bunlardan başka 7 hane reisi tarafından toplam, 8 dönümlük bir arazi, afyon (haşhaş) tarımı için ayrılmıştır. Bostan arazisi olarak kullanılan toprakların toplamı ise 34,5 dönüm olup, 26 hane reisinin bostan olarak ayırdığı tarlası bulunmaktadır.

3.2. Yetiştirilen Ürünler

Osmanlı Devleti'nde ekonomik yapıyı belirleyen en önemli unsur ziraattır. Sanayi öncesi tarım toplumunun bütün özelliklerini, Osmanlılarda görmemiz mümkündür. Bu çerçevede, diğer sanayi öncesi tarım toplumlarında olduğu gibi, milletlerarası, bölgeler arası ve bölge-içi ticaret ile tarım, hayvancılık ve kentsel ekonomik faaliyetler ekonomide önemli roller üstlenen olgular arasında yer almaktaydı. Bu durum, tarımın temeli olan toprak yönetiminin sağlam temellere oturtulması lüzumunu hissettirmiştir. Bilindiği üzere Osmanlı Devleti'nde toprak rejimi dirlik sistemine dayanmakta olup; bu sistem, tarihi temelleri, hukuki dayanağı, sosyal desteği ve askeri gücü olan, ayrıca siyasi iradeyi toprağa hâkim kılan bir nitelik taşımaktaydı.

Osmanlı İmparatorluğu'nda toprağın büyük bir kısmı, miri arazi olup, mülkiyeti devlete aitti. Çıplak mülkiyeti devlete ait olan arazi, bir bedel karşılığında işletilmek üzere köylüye verilmekteydi. Köylü, kendi ihtiyacı kadar olan toprağı, devlet görevlisi konumundaki sipahiden tapu resmi olarak bilinen peşin bir bedel karşılığında kiralamaktaydı. Eğer kiralama şartlarına uymayacak olursa, toprağın elinden alınmasına ve ödediği resmin geri iade edilmemesine razı olurdu. İşlediği toprak karşılığında onda bir ile onda beş oranındaki bir payı devlete vermek zorunda olan köylünün, toprağı üç yıl boş bırakması halinde ise, toprak elinden alınır ve bir başkasına verilir. Toprağın kullanım hakkı babadan oğula intikal edebilmekte; erkek çocuk olmaması durumunda ise erkek kardeşe veya yakın akrabalara yeniden kiralanabilmekteydi.

1844 yılı itibariyle orta büyüklükteki 42 haneden müteşekkil olan Gümele Köyü'nün ekonomik yapısının da tarıma dayalı olduğu görülmektedir. Bu tarihte köyün tarımcılık faaliyetleri ile ilgili en detaylı bilgiler temettuat defterlerinde bulunmaktadır. Ancak bu defterler, istatistik veriler içermemektedir. Bu nedenle, tarımsal faaliyetler hakkında doğrudan bilgiler elde etmek mümkün olmamaktadır. Temettuat defterlerinde yer alan verilerden yararlanmak suretiyle Gümele Köyü'nün tarımsal faaliyetleri hakkında bilgiler verilmeye çalışılacaktır.

Söz konusu defterlerde hane reislerinin ne kadar tarım ürünü yetiştirdiği bilgisine yer verilmemiştir. Ancak, hangi hane reisinin, hangi üründen ne kadar öşür verdiği, hem aynî hem de nakdî olarak belirtilmektedir. Hal böyle olunca, üretim miktarı da kendiliğinden ortaya çıkmaktadır. Bilindiği gibi "öşür" veya "aşar" kelime olarak onda bir demek olup, her türlü toprak mahsulünden devlet adına alınan vergilerdir (Barkan, 1993, s.485). Her hane reisinin hangi üründen ve toplam olarak ne kadar, öşür verdiği bellidir. Buradan yola çıkarak da öşrü verilen ürünün on ile çarpılmasıyla üretilen ürünün miktarını belirlemek mümkün olmaktadır.

Gümele Köyü'nde toplam 8 çeşit tarım ürünü yetiştirilmekte olup, bunlar içerisinde buğday (hunta), arpa (şa'ir), erzen (darı), burçak, mısır, yulaf, soğan, kelem ve afyon yer almaktadır. Bu ürünlerin yanı sıra bostancılık ziraatı da yapılmaktadır. Ancak, soğan, bostan, kelem ve afyon gibi zirai ürünlerin öşür cinsleri



ayni olarak belirtilmemiş olup, sadece kuruş cinsinden nakdi olarak kaydedilmişlerdir. Bu nedenle, adı geçen tarım ürünlerinin Gümele Köyü'nde yetiştirildikleri ortaya çıkmakla beraber, miktarları hakkında her hangi bir sonuca varılamamaktadır.

Tablo-14: 7903 Nolu Temettuat Defteri'ne Göre Gümele Köyü'nde Yetiştirilen Ürünler ve Miktarları

Ürün	Miktar/Kile ¹⁰	Sahip Hane
Hınta	3390	30
Şair	7105	26
Burçak	20	2
Erzen	180	4
Mısır	560	12
Yulaf	110	3

Yukarıdaki tabloda da görüldüğü üzere Gümele'de en çok yetiştirilen ürün arpadır. Daha çok koşum ve binek hayvanlarının yemi olarak kullanılan arpa, kayıtlarda “şa'ir” olarak geçmektedir. Toplam 26 hane tarafından tarımı yapılmakta olup, miktar olarak 7.105 kiledir. Bu ürünün günümüzdeki karşılığı 158.086,25 kg'dır.¹¹ 1844 Yılında Gümele Köyü'nde yer alan koşum ve binek hayvanları sayısının 104 olduğu göz önüne alındığında, yetiştirilen ürünlerin ihtiyaçtan fazla olduğunu söylemek mümkündür. Kayıtlarda böyle bir bilgi yer almamasına rağmen bu durum bize ihtiyaç fazlası arpanın ticari ürün olarak kullanıldığını düşündürmektedir.

Arpadan sonra en fazla yetiştirilen ürün, temettuat defterlerinde “hınta” olarak ifade edilen buğdaydır. Buğday yetiştiren hane sayısı 30'dur. 42 haneden 30'unun buğday tarımı yapması, köyde buğdaycılığın da önemli bir yer tuttuğunu göstermektedir. 1844 yılı itibariyle Gümele'de yetiştirilen buğday, 3.390 kile olarak hesaplanmıştır. Bu rakamın günümüzdeki karşılığı ise, 86.973,84 kg'dır.¹² Temettuat kayıtlarındaki verilere göre Gümele'nin nüfusunun 210 kişi olduğu göz önüne alındığında kişi başına düşen buğday yaklaşık olarak 414 kg'dır.¹³

Gümele'de tarımı yapılan bir diğer ürün ise mısırdır. Toplamda 12 hane tarafından, 560 kile mısır üretimi yapılmıştır. Mısır, insan yiyeceği olarak kullanıldığı gibi, hayvan yemi olarak da tüketilmektedir. Bahsi geçen zirai ürünlerden başka, darı (erzen) ve yulaf da Gümele'de tarımı yapılan mahsulâtlar arasında yer almaktadır. Toplam 4 hane reisi darı ve 3 hane reisi de yulaf tarımı ile iştigal etmektedir. Miktar olarak ise 180 kile darı ve 110 kile de yulaf tarımının yapıldığı görülmektedir.

Yukarıda detayları verilen ürünlerden başka ziraatı yapılan diğer tarım ürünleri arasında ise soğan, bostan, kelem ve afyon yer almaktadır. Temettuat defterlerinde bu ürünlerin öşürleri aynı olarak değil, nakdi olarak verilmiş olup, miktarları kuruş cinsinden belirtilmiştir. Bu nedenle kendi cinslerinden miktarlarını tespit etmek mümkün olmamıştır.

Tablo-15: 7903 Nolu Temettuat Defteri'ne Göre Gümele Köyü'nde Yetiştirilen Ürünler

Cins	Miktar/Krş.	Hane
Soğan	50	1
Bostan	3190	31
Kelem (Lahana)	3280	14
Afyon	1560	6

Yukarıdaki tabloda da görüldüğü üzere toplam 31 hane bostan tarımı ile iştigal etmektedir. Bilindiği üzere bostan; kavun, karpuz ve sebze gibi zirai ürünlerin genel ismi olarak ta kullanılmaktadır (Sami, H.1317, s.314). Ancak, temettuat defterlerinde ürün olarak hangi türlerin yetiştirildiği hususunda her hangi bir bilgi bulunmamaktadır. Bostan tarımı ile uğraşan hane reisi sayısının buğday tarımı yapanlardan daha fazla olduğu görülmektedir. Nitekim buğday yetiştiren hane reisi sayısı 30'dur. Gümele Köyü'nde tarımı yapılan bir başka bahçe bitkisi ise temettuat defterlerinde “kelem” olarak ifade edilen lahanadır. Lahananın 14 hane tarafından üretimi yapılmakta olup, parasal karşılığı 3.280 kuruştur. Defterlerde bu ürünün ticaretinin yapıldığıyla ilgili her hangi bir bilgiye rastlanılmamasına rağmen, kaza merkezi olan Gediz'de satışa sunulduğunu tahmin etmekteyiz.

¹⁰ Buradaki veriler, verilen öşür miktarı 10 ile çarpılmak suretiyle elde edilmiştir.

¹¹ 1 kile arpa 22.25 kg'dır (Hinz, 1990, s.51).

¹² 1 kile buğday 25,656 kg'dır (Hinz, 1990, s.51).

¹³ Güran, temel tüketim gıdasının hububat olduğu toplumlarda, ihtiyacı karşılamak için kişi başına ortalama olarak 190 ile 235 kg. arasındaki buğdayın yeterli olduğunu ifade etmektedir. Bu durum, Gümele Köyü'nde 1844 yılında ihtiyaçtan fazla buğday üretildiğini ortaya koymaktadır (Güran, 1998, s.93).

19. yüzyılın başlarında uluslararası ticarete yüksek kazanç sağlayan ürünlerin başında afyon gelmektedir. Avrupalı tüccarların Anadolu'da afyon alımına yönelmeleri, bu ürünün önemini ve dolayısıyla da ekimini artırmıştır. (Çadircı, 1991, s.117). Gümele Köyü'nde tarımı yapılan ve aynı zamanda da sanayi bitkisi olarak kabul edebileceğimiz tek ürün afyondur. Afyon, hasadı yapıp belirli işlemlerden geçirildikten sonra değerlendirilebilen bir tarım ürünüdür. Gümele Köyü'nde toplam 6 hane reisi tarafından tarımı yapılan afyonun üretim miktarının değeri ise, 1560 kuruş olarak hesaplanmıştır.

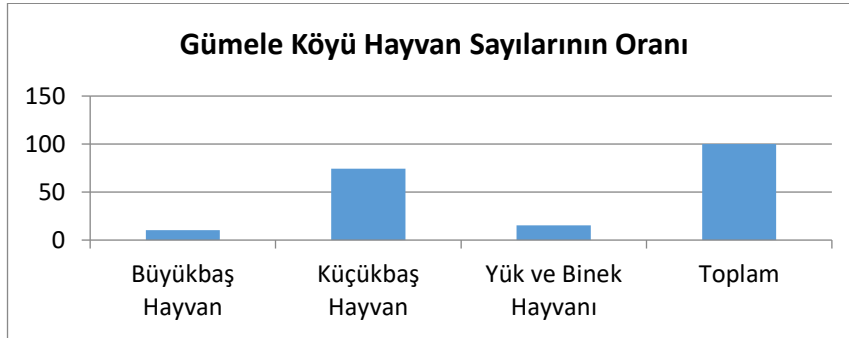
Soğan tarımı ise sadece bir hane reisi tarafından yapılmakta olup, üretim miktarı 50 kuruş olarak hesap edilmiştir. Ancak, 42 hanelik bir köyde sadece bir hanenin soğan tarımı ile işgal etmesi kanaatimize göre gerçeği yansıtmamaktadır. Bu hane reisinden başka soğan ekip dikenlerin de olduğu muhakkaktır. Ancak, bunların kayda girilmeyecek kadar az üretim yaptıklarını veya bir başka ifadeyle soğan ekimini sadece kendi ihtiyaçlarını karşılamaya yönelik gerçekleştirdiklerini tahmin etmekteyiz.

4. Hayvancılık

Tablo-16: 7903 Nolu Temettuat Defteri'ne Göre 1844 Yılında Gümele Köyü'ndeki Hayvan Grupları ve Oranları

Hayvan Grubu	Sayısı	%'lik Oranı
Büyükbaş Hayvan	69	10.24
Küçükbaş Hayvan	501	74.33
Yük ve Binek Hayvanı	104	15.43
TOPLAM	674	100

1844 yılında Gümele Köyü'nde yetiştirilen hayvanları büyükbaş, küçükbaş, yük ve binek hayvanları olmak üzere 3 grupta incelemeyi uygun bulduk. Buna göre, Gümele'de 69 büyükbaş, 501 küçükbaş ve 104 tane de yük ve binek hayvanı bulunmaktadır. Bütün gruplardaki toplam hayvan sayısı ise 674'tür. Yüzdeler olarak en çok hayvan sayısını küçükbaş hayvan grubu oluşturmaktadır olup, köyde yetiştirilen tüm hayvanların sayısına oranı % 74,43'tür. %15,43 ile ikinci sırada yük ve binek hayvanları yer alırken, en az sayıya sahip hayvan grubu ise büyükbaş hayvanlardır. Bunların oranı da % 10,23 olarak hesaplanmıştır.



Grafik-5: 7903 Nolu Temettuat Defteri'ne Göre Gümele Köyü Hayvan Sayılarının Oranları

4.1. Büyükbaş Hayvancılık

Gümele köyünde, büyükbaş grubuna dâhil edilen hayvanlar içerisinde; sağman manda, sağman inek, yoz inek, manda ve inek düvesiyle danası bulunmaktadır. Temettuat defterlerinde büyükbaş hayvanlardan inek ve manda, sağman ve yoz şeklinde ayrı ayrı belirtilirken; dana ve düve hakkında bir ayrıntı verilmeden aynen "düve" ve "dana" olarak belirtilmiştir.

Tablo-17: 7903 Nolu Temettuat Defteri'ne Göre Gümele Köyü'ndeki Büyükbaş Hayvan Sayıları

Cinsi	Sayısı	Sahip Olan Hane
Sağman Manda	2	1
Sağman İnek	27	18
Yoz İnek	10	10
Düve	6	6
Dana	24	16
TOPLAM	69	

Köydeki büyükbaş hayvan sayısının toplamı 69'dur. Bunların 2 tanesi sağman manda, 27 tanesi sağman inek, 10 tanesi yoz inek, 6 tanesi düve ve 24 tanesi de danadır. Hane bazında değerlendirildiği zaman 18 hanenin en az bir tane sağman ineğe sahip olduğu görülmektedir. 42 haneli bir köyde sadece 18 hanenin ineğinin olması köyde büyükbaş hayvancılığın çok yaygın olmadığını göstermektedir. 16 hanede en az bir dana, 10 hanede en az bir yoz inek bulunmaktadır. Yine etinden ve sütünden istifade edilen büyükbaş

hayvanlardan manda ise sadece bir hanede yetiştirilmekte olup, bu hanenin 2 mandası bulunmaktadır. Köyde, düve sayısı ise 6'dır. Bütün hayvanlar değerlendirmeye tabi tutulduğu zaman, Gümele Köyü'nde hane başına düşen büyükbaş hayvan sayısı 1,6'dır.

4.2. Küçükbaş Hayvancılık

Tablo-18: 7903 Nolu Temettuat Defteri'ne Göre Gümele Köyü'ndeki Küçükbaş Hayvan Sayısı

Cinsi	Sayısı	Sahip Olan Hane
Sağman Keçi	142	7
Yoz Keçi	223	6
Oğlak	136	7
TOPLAM	501	

Gümele'de Küçükbaş hayvan sayısı ise 501'dir. Bu gruba sağman keçi, yoz keçi ve oğlak dâhil edilmiştir. İncelediğimiz dönem içerisinde, köyde koyun yetiştirildiğine dair her hangi bir bilgi bulunmamaktadır. Bu bağlamda köyde 142 sağman keçi, 223 yoz keçi ve 136 da oğlak vardır. Bunlardan sağman keçi ve oğlağa sahip hane sayısı 7, yoz keçiye sahip hane sayısı ise 6'dır. Bu hayvanların eti, sütü, derisi ya da kıllarının nasıl değerlendirildiği ile ilgili her hangi bir bilgi bulunmamaktadır. Ancak, sağman keçilere 6 kuruş ve yoz keçilere de 1 kuruş gelir kaydedilmiştir. Bütün haneler değerlendirmeye tabi tutulduğu zaman, Gümele Köyü'nde 1844 yılı itibarıyla hane başına düşen ortalama küçükbaş hayvan sayısı 11,9'dur.

4.3. Yük ve Binek Hayvanları

Tablo-19: 7903 Nolu Temettuat Defteri'ne Göre Gümele Köyü'ndeki Yük ve Binek Hayvan Sayısı

Cinsi	Sayısı	Sahip Olan Hane
Kısrak	6	6
Katır	4	2
Bargir	12	10
Öküz	51	25
Çift Camusu	10	5
Merkep	21	21
TOPLAM	104	

Yük ve binek hayvanı olarak değerlendirmeye tabi tuttuğumuz grup içerisinde ise kısrak, katır, beygir (bargir), öküz, çift camusu ve merkep gibi hayvanlar yer almaktadır. Bunların sayısının toplamı 104'tür. Bu grupta sayısı en çok olan hayvan öküzdür. Öküz sayısı 51 olup, 25 hanenin en az bir öküzü bulunmaktadır. Öküz, sanayinin gelişmediği dönemlerde, temel geçim kaynağı ziraat olan toplumlarda büyük önem arz etmektedir. Bu bağlamda, çift sürmek, yük taşımak, hasat etmek hep öküzlerle yapılmaktadır. Ele aldığımız dönem içerisinde Gümele Köyü'nde de öküz sayısının diğer hayvanlara göre fazla olması normal bir durumdur. Çift camusu da öküzün yaptığı işlerde kullanılmaktadır. Çift camusunun sayısı 10 olup, toplamda 5 hane çift camusuna sahiptir. Bunlardan başka, 6 kısrak, 4 katır, 12 bargir (beygir) ve 21 merkep bulunmaktadır. Kısrak ve merkep sayısı, sahip olan hane reisi sayısı ile eşittir. En az bir katıra sahip hane reisi sayısı 2, en az bir beygire sahip hane reisi sayısı ise 10'dur.

Tablo-20: 7903 Nolu Temettuat Defteri'ne Göre Gümele Köyü'ndeki Arı Kovanı Sayısı

Cinsi	Sayısı	Sahip Hane Sayısı
Arı Kovanı	13	2

Gümele Köyü'nün Ekonomisinde pek fazla bir yer tutmasa bile ayrı bir uğraşı dalı olduğu için burada arıcılık hakkında da bilgi vermeyi uygun gördük. Yukarıdaki tabloda da görüldüğü üzere arı kovanına sahip iki hane reisi bulunmakta olup, toplam 13 arı kovanı mevcuttur. Arıcılıktan kovan başına 10 kuruş gelir kaydedilmiştir.

4.4. Gümele Köyü Gelir Dağılımı

Bu başlık altında ele alacağımız bilgi ve değerlendirmeler için Gümele Köyü temettuat defteri esas alınmıştır. Bu defterdeki verilere göre, 1844 yılı itibarıyla köyün gelirlerini tarım, hayvancılık, ticaret, değirmencilik, kira ve hizmet gelirleri olmak üzere sınıflandırmayı uygun bulduk.

Tablo-21: 7903 Nolu Temettuat Defteri'ne Göre 1844 Yılı Gümele Köyü Gelir Dağılımları

Gelir Cinsi	Miktar/Krş.	%'lik Oran
Tarım Geliri	36200	87.9
Hayvancılık Geliri	2525	6.14
Değirmencilik Geliri	384	0.93
Kira Geliri	110	0.27
Ticaret Geliri	500	1.22
Hizmet Gelirleri	1460	3.54
TOPLAM	41179	100

Bunlar içerisinde en önemli gelir grubu tarım gelirleridir. Temettuat defterlerinde hane reisinin sahip olduğu araziler ve diğer tarımsal faaliyetler yazıldıktan sonra “hâsılat-ı senevîsi” de yazılarak kuruş cinsinden elde edilen geliri kaydedilmiştir. Bu sınıflandırma içerisinde en fazla gelir, “mezru tarla”lardan yani ekilip dikilen arazilerden elde edilmektedir. Bundan başka, kelem tarlası, bağ vb. toprakların gelirleri de bu gelir grubuna dâhil edilmiştir. Bütün bu topraklardan elde edilen tarım gelirlerinin toplamı, 36.200 kuruş olarak kaydedilmiştir. Toplam gelir olan 41.179 kuruşun bu gelire oranı ise % 87.90'dır. Tarım gelirleri içerisinde mezru tarla, soğan, kelem ve afyon tarlalarının gelirleri ile bostan gelirleri yer almaktadır. Bunlara ilişkin detaylar aşağıdaki tabloda gösterilmiştir.

Tablo-22: 7903 Nolu Temettuat Defteri'ne Göre 1844 Yılı Gümele Köyü Arazi Dağılımı

Cinsi	Miktar/Dön	Sahip Hane	Getirisi
Mezru Tarla	1205	31	28680
Soğan Tarlası	0.5	1	50
Kelem Tarlası	13.5	13	3060
Afyon Tarlası	8	7	1670
Bostan	34.5	26	2740
TOPLAM			36200

Tablo-23: 7903 Nolu Temettuat Defteri'ne Göre Gümele Köyü Hayvancılık Geliri

Cinsi	Sayısı	Getirisi	Birim Fiyat
Sağman Manda	2	200	100
Sağman Keçi	142	852	6
Yoz Keçi	233	233	1
Sağman İnek	27	810	30
Arıcılık	13	130	10
Kısarak	6	300	50
TOPLAM		2525	

Tarım gelirlerinden sonra ikinci sırada % 6,13'lük bir oran ile hayvancılık gelirleri yer almaktadır. Bunlar içerisinde sağman manda, sağman keçi, yoz keçi, sağman inek, arı ve kısarak gelirleri bulunmaktadır. Temettuat defterlerinde hayvancılık geliri olarak kaydedilen gelirlerin toplamı ise 2.525 kuruştur. Zikredilen hayvanlar içerisinde en fazla gelir 852 kuruşla sağman keçilerden elde edilen gelirdir. Bunu 810 kuruşla sağman inek, 300 kuruşla kısarak, 233 kuruşla yoz keçi ve 200 kuruşla da sağman manda geliri takip etmektedir. En az gelir ise 130 kuruşla arıcılık geliridir.

Tablo-24: 7903 Nolu Temettuat Defteri'ne Göre 1844 Yılı Gümele Köyü Hizmetler Gelirleri

Hizmetin Adı	Hane Reisi Sayısı	Gelir
Hizmetkarlık	4	400
Değirmencilik	1	400
Çobanlık	3	660
TOPLAM		1460

Gümele Köyü'nün 1844 yılına ait gelirleri içerisinde üçüncü sırada hizmet gelirleri bulunmaktadır. Hizmet gelirlerine, kişilerin beden gücü ile yapmış oldukları işlerden elde etmiş oldukları gelirler dâhil edilmiştir. Bu gruba hizmetkarlık, değirmencilik ve çobanlık meslekleri girmektedir. Buna göre, 4 hane reisinin hizmetkarlıktan geliri 400 kuruş, 1 hane reisinin değirmencilikten geliri 400 kuruş ve 3 hane reisinin çobanlıktan geliri 660 kuruş olarak kaydedilmiştir. Bunların toplamı ise 1460 kuruştur.

Tablo-25: 7903 Nolu Temettuat Defteri'ne Göre 1844 Yılı Gümele Köyü Diğer Gelirler

Gelir Çeşidi	Hane Reisi Sayısı	Gelir/Krş.
Değirmen Geliri	1	384
Kira Geliri	2	110
Ticaret Geliri	1	500

Yukarıda saydığımız gelirlerin haricinde Gümele Köyü'nün gelirleri içerisinde değirmen, kira ve ticaretten elde edilen gelirler de yer almaktadır. Köyde 1 adet değirmen bulunmakta olup, senelik geliri 384 kuruş olarak kaydedilmiştir. Tarlaların kira verilmesiyle elde edilen kira gelirleri ise 110 kuruştur. 1 hane reisinin ise ticaretle meşgul olduğu ve senelik 500 kuruş gelir elde ettiği görülmektedir. Fakat bu hane reisinin, hangi ticaretle uğraştığı, yani ne alıp sattığı defterde belirtilmemiştir.

5. Gümele Köyü Vergileri

5.1. Vergi-yi Mahsusa

Tablo-26: 1835 Tarihli ve 0563 Numaralı Vergi Defterine Göre Gümele Köyü Vergi Mükellefleri ve Vergi Miktarı

S.N.	Mükellefin Adı	Vergi Miktarı	S.N.	Mükellefin Adı	Vergi Miktarı
1	Emir Ahmed Oğlu Hacı Ali	1022	17	Hamza Oğlu Süleyman	222
2	Ayvaz Oğlu Hüseyin	602	18	Kalb Halil Oğlu Mestan	222
3	Benderli Oğlu İbrahim	732	19	Ağa Oğlu Süleyman	152
4	İmam Oğlu Mehmed	262	20	Maksud Oğlu Halil	282
5	Oğlu Oğlu Ali	412	21	Avcı Oğlu İbrahim	162
6	Çoban Hasan Oğlu Mustafa	302	22	Oğalı Oğlu Çolak Hasan	80
7	Kasım Oğlu Kasım	600	23	Çarpan Oğlu Mehmed	120
8	Kara Hasan Oğlu Ahmed	402	24	Çakır Ali	132
9	Avcı Oğlu Mehmed	252	25	İmam Oğlu Süleyman	132
10	Öküz Oğlu Mustafa	224	26	Köle Oğlu Topçu Mehmed	112
11	Dombaycı Oğlu Mustafa	278	27	Kazak Oğlu Hüseyin	40
12	Ali Oğlu Hasan	242	28	Kel İbrahim Oğlu İsmail	40
13	Maksud Oğlu Bekir	182	29	Cebrailli Oğlu Ali	30
14	Kara Ali Oğlu Ali	282	30	Mahmud Oğlu Halil	20
15	Köçekçi Oğlu Hasan	222	31	Sofi Oğlu Mustafa	20
16	Maksud Oğlu Ahmed	218		TOPLAM	8000

Gümele Köyü'ne ait ulaşabildiğimiz en eski vergi bilgileri 1835 tarihine ait, vergi defteridir. Bu verilere göre, 1835 Yılında Gümele Köyü'nde vergi mükellefi hane sayısı 31'dir. Köyde toplam olarak verilen öşür miktarı 8.000 kuruştur. Bu defterdeki vergi miktarı 1022 kuruş ile 20 kuruş arasında değişmektedir. En yüksek vergi olan 1022 kuruşu Emir Ahmed Oğlu Hacı Ali vermiştir. En düşük vergi olan 20 kuruşu ise Mahmud Oğlu Ali vermiştir.

1844 yılı içerisinde Gümele Köyü'nde verilen vergiler birkaç çeşit olup, bunlar arasında en önemlilerinden biri de "vergi-yi mahsusa"dır. İncelemiş olduğumuz defterlerde hane reisleri için "sene-i sabıkada vergi-yi mahsusedan bir senede vermiş olduğu" yazıldıktan sonra, kuruş cinsinden miktar yazılmaktadır. Tanzimat idarecileri tarafından örfi vergiler yerine ikame edilen ve "an cemaatin vergi", "vergi", komşuca alınan vergü", vergi-yi mahsusa gibi muhtelif adlar verilen bu vergi, köy muhtar ve kocabaşlarıyla zaptiye askerleri tarafından tahsil edilerek muhassıllara teslim ediliyordu. Bu verginin tahsili, 1260 yılına (1844) kadar "rûz-ı hızır" ve rûz-ı kasım" olarak iki taksitte yapılıyordu. Fakat bu iki zamanda vergi tahsilâtı için uygun değildi. Bu nedenle bu tarihten sonra verginin çiftçilerden, (ashab-ı ziraat) ürünün elde edilmesinden sonra, sanayici, tüccar ve esnaftan ise sene içinde sene başından sonuna kadar, taksitler halinde tevziyatı ve tahsilâtı kararlaştırılmıştır (Güran, 1989, s.145).

Tablo-27: 7903 Nolu Temettuat Defteri'ne Göre 1844 Yılı Gümele Köyü Vergiy-i Mahsusa Miktarı ve Hane Sayısı

Cinsi	Miktarı/Krş.	Hane sayısı
Vergiy-i mahsusa	7540	36

Köyde 42 hane reisinden 36'sı bu vergiyi vermiştir. Vergi vermeyen mükelleflerden birisi Maksud Oğlu Eyüp Efendi'dir. Bu kişinin mesleği "imam" olarak belirtilmiştir. (BOA, TMT.d. 7903, s.1). Adı geçen şahsın mal varlığı olduğu halde, imam olduğu için vergiy-i mahsusa ödemediği anlaşılmaktadır. Vergi

vermeyen bir başka kişi 13. Haneye kayıtlı Benderli Oğlu Yetimi Osman'dır. Osman'ın mesleği "erbab-ı ziraat" olarak kaydedilmiştir. Ayrıca mal varlığı da bulunmaktadır. Ancak, bu kişiden de yetim olduğu için vergi alınmamıştır (BOA, TMT.d. 7903, s.8). Yine yetim olduğu için vergi alınmayan bir diğer kişi ise Bekir Oğlu Eyyüp'tür. Bekir'in meslek hanesine "yetim ve sabi" kaydı düşülmüştür (BOA, TMT.d. 7903, s.14). Bunlardan başka, 34. Haneye kayıtlı Dombaycı Oğlu İsmail, 36. Haneye kayıtlı Cin Oğlan Oğlu Süleyman ve 39. Haneye kayıtlı Hasan Oğlu İbrahim'den de hiçbir mal varlıkları ve gelirleri olmadığı için vergi-yi mahsusa alınmamıştır (BOA, TMT.d. 7903, s.16-17). Bu durumda vergi alınmayan 6 kişiden birisi imam, ikisi yetim ve üç tanesi ise fakirdir.

Alınan vergiler 26 kuruş ile 1020 kuruş arasında değişmektedir. En az vergi olan 26 kuruşu, mesleği hizmetkâr olan 16. Haneye kayıtlı Kel Ali Oğlu İbrahim vermiştir. En fazla vergiyi ise, mesleği erbab-ı ziraat olarak kaydedilen ve 2. Haneye kayıtlı olan Emir Ahmet Oğlu Hacı Ali bin Ahmed vermiştir. Bu kişi, 1835 tarihinde 1022 kuruşluk vergi ile yine en yüksek vergi veren kişidir.

5.2. Öşürler

Gümele Köyü'nde alınan bir diğer vergi ise öşürdür. Öşür Arapça kökenli bir kelime olup, anlamı "onda bir" demektir. Ancak, terim olarak mutlaka onda bir yerine kullanılmamıştır. Mahsullerin onda birinden alınan vergi olarak bilinen öşür, farklı zamanlarda farklı kalıplara sokularak artmış veya azalmıştır (Karamürsel, 1989, s.165). Bu vergilerin Osmanlı Devleti'nde daha çok mahalli örf ve adetlere, mali ve ekonomik değerlendirmeye dayandığını belirtmek yerinde olacaktır (Barkan, 1965, s.485).

Gümele Köyü'ne ait temettuat defterinde, "aşar ve rüsumu olarak sene-i sabıkada bir senede vermiş olduğu" ifadesi yazıldıktan sonra tek tek ürünler belirtilmiş ve altına da ürünlerden alınan aynı ve nakdi miktarlar ayrı ayrı kaydedilmiştir. Bu sayede incelediğimiz dönem içerisinde köyde hangi tür ürünlerin ne kadar üretildiği ortaya çıkarken, aynı zamanda yetiştirilen bu ürünlerin o günkü rayiç bedelleri tespit edilebilmiştir.

Tablo-28: 7903 Nolu Temettuat Defteri'ne Göre 1844 Yılı Gümele Köyü Hububat Öşür Miktarları

Ürün	Miktar/Kile	Sahip Hane
Hınta (Buğday)	339	30
Şair (Arpa)	710.5	26
Burçak	2	2
Erzen (Darı)	18	4
Mısır	56	12
Yulaf	11	3

Tabloda da görüldüğü üzere, hane bazında değerlendirme yapıldığı zaman, en fazla öşür verilen ürünün buğday olduğu anlaşılmaktadır. 42 haneden 30 hane buğday öşrü vermiştir. Miktar olarak verilen öşür ise, 339 kiledir. En fazla öşrü verilen ikinci ürün ise arpadır. Arpa öşrü 26 hane reisi tarafından verilmiş olup, miktarı 710,5 kiledir. Miktar olarak en çok verilen ürün arpadır. Bunlardan başka 12 hane reisi tarafından toplam 56 kile mısır, 3 hane reisi tarafından 11 kile yulaf, 4 hane reisi tarafından 18 kile darı ve 2 hane reisi tarafından da 2 kile burçak öşrü verilmiştir. Buğday, arpa, burçak, darı, mısır ve yulaf öşrü defterlerde hem aynı hem de nakdi olarak yazılmıştır. Bunlardan başka, bir de sadece nakdi olarak öşür alınan tarım ürünleri bulunmakta olup, bu ürünler, soğan, bostan, kelem ve afyondur.

Tablo-29: 7903 Nolu Temettuat Defteri'ne Göre 1844 Yılı Gümele Köyü Bahçe Ürünleri Öşür Miktarı

Cins	Miktar/Krş.	Hane
Öşr-i Soğan	5	1
Öşr-i Bostan	319	31
Öşr-i Kelem	328	14
Öşr-i Afyon	156	6

Nakdi olarak en fazla öşrü verilen tarım ürünü kelemdir. Toplam 14 hane reisi tarafından verilmiş olup, miktarı 328 kuruştur. Hane bazında en fazla öşür verilen ürün ise bostandır. Bunun miktarı ise 319 kuruştur. Bunlardan başka, 6 hane reisi tarafından 156 kuruş afyon (haşhaş) öşrü, 1 hane reisi tarafından da 5 kuruş soğan öşrü verilmiştir.

5.3.Aded-i Ağnam

Ele aldığımız dönem içerisinde Gümele’de, küçükbaş hayvan olarak keçi yetiştiriciliğinin yapıldığı görülmektedir. Bunlardan ise, “aded-i ağnam”¹⁴ isminde bir vergi alınmaktadır. Aded-i ağnam, Osmanlı Devletinde, koyun ve keçi gibi küçükbaş hayvanlardan alınan verginin adıdır.

Tablo-30: 7903 Nolu Temettuat Defteri’ne Göre 1844 Yılı Gümele Köyü Aded-i Ağnam Mikarı

Vergi Cinsi	Miktar/Krş.	Hane Sayısı
Aded-i Ağnam	42	6

Gümele Köyü’nde 1844 yılında ödenen aded-i ağnam miktarı 42 kuruştur. Bu miktarın toplamda 6 hane tarafından verildiği görülmektedir.

5.4.Diğer Vergiler

Öşür vergisinin haricinde, bedel-i asel¹⁵, adı altında arıcılıktan da vergi alınmaktadır. Arıcılık faaliyetinden alınan bedel-i asel miktarı 14 kuruş olup, toplam 2 hane reisi tarafından verilmiştir. Gümele’de alınan bir diğer vergi çeşidi ise “Mukataa-i asiyab”¹⁶ adıyla, değirmencilikten alınan vergidir. Sadece 1 hane reisi tarafından 5 kuruş miktarında değirmen vergisinin verildiği görülmektedir.

Tablo-31: 7903 Nolu Temettuat Defteri’ne Göre 1844 Yılı Gümele Köyü’nün Diğer Vergileri

Vergi Cinsi	Miktarı/Krş.	Hane Sayısı
Bedel-i Asel	14	2
Mukataai Asiyab	5	1

6. SONUÇ

Gümele Köyü, 19. Yüzyıl içerisinde aynı isimle Kütahya’nın Gediz kazasına bağlı bir köy durumundadır. Köyle ilgili en eski kayıtlar 16. Yüzyıla kadar dayanmaktadır. Osmanlı tarihinde ilk nüfus sayımı olan 1831 Sayımında köyün nüfusu 83 erkek nüfus olarak kaydedilmiştir. Yıllar içerisinde köyün nüfusu artmış ve 1898 yılında 516’ya yükselmiştir. Köyde en çok kullanılan isimler, Mehmet, Hüseyin, İbrahim, Süleyman ve Mustafa gibi Müslüman-Türk isimleridir. En çok kullanılan lakaplar ise İmam Oğlu, Benderli Oğlu ve Maksud Oğlu’dur.

Nüfus Defterlerinden elde edilen sonuçlara göre, köyde yaşayan erkeklerin yarısından fazlası sakallıdır. Fakat sakalı olmayıp, sadece bıyıklı olanlar da bulunmaktadır. Bundan başka, köyde yaşayan erkeklerin büyük bir çoğunluğu orta boyludur. Bununla birlikte kısa ve uzun boylu olan erkeklerde bulunmaktadır. Yine nüfus defteri verilerinden yola çıkarak, köyde yaşayanların yaş özellikleri tespit edilmiştir. Erkeklerin yaşları 2 ile 45 yaş arasında değişmektedir. Köyde 45 yaşın üzerinde erkek kaydedilmemiştir. 10 kişinin yaşı 40 olarak kaydedilmiştir.

Gümele Köyü’ndeki ailelerin büyük bir çoğunluğunun oğulları ile birlikte yaşadığı görülmektedir. Bununla birlikte, kardeşleri ve üvey oğulları ile birlikte yaşayan aileler de mevcuttur. Ele aldığımız tarihte, erkek çocuk sayısının çok olmadığı görülmektedir. Genellikle 1 veya 2 erkek çocuğa sahip hane reisleri bulunmaktadır. En fazla oğlu olan hane reisi 2 olup, 4’er oğulları bulunmaktadır. 1844 yılında Gümele Köyü’ne dışarıdan iki aile gelmiştir. Bir ailede dışarıya göç etmiştir.

Köyün temel geçim kaynağı tarımcılıktır. Tarım ürünü olarak, başta buğday ve arpa olmak üzere, burçak, darı, mısır, yulaf, soğan, bostan, kelem ve afyon yetiştirilmektedir. Köyde büyükbaş hayvancılık olarak inek ön plana çıkarken, küçükbaş hayvancılık olarak ise keçi yetiştirilmektedir. Yük ve binek hayvanı grubunda ise en fazla yetiştirilen hayvan öküzdür. Bundan başka, kısarak, katır, beygir ve merkep de yetiştirilmektedir.

Gümele Köyü’nün 1844 yılına ait gelirlerinin büyük bir kısmını tarım gelirleri oluşturmaktadır. Bu grup içerisinde ise en başta, ekili dikili arazilerin gelirleri gelmektedir. Bundan başka, soğan, kelem, afyon ve bostan tarımından da gelir elde edilmiştir. Hayvancılık gelirlerinin başında ise, sağman keçi ve sağman inek gelirleri gelmektedir. Bu sayılanların haricinde, köyde bir tane de değirmen bulunmakta olup, buradan da gelir elde edilmektedir.

¹⁴ Ağnam, kelime olarak, Arapça’da koyun anlamına gelen “ganem” kelimesinin çoğuludur (Sami, H.1317, s.221).

¹⁵ “Asel” kelimesinin anlamı bal demektir. Bedel-i asel ise, kovanlardan alınan vergidir. Osmanlı kaynaklarında, resm-i kovan, öşr-i petek, resm-i nahl, resm-i asel, öşr-i asel adları altında halkın elinden bulunan arı kovanları mahsülünden bazı yerlerde aynı olarak direk olarak baldan, bazı yerlerde ise nakdi olarak alınan vergidir (Miroğlu, 1990, s.183).

¹⁶ “Asiyab”, Farsça bir kelime olup, anlamı değirmendir. Resm-i asiyab ya da mukataa-i asiyab ise, değirmenlerden alınan vergi hakkında kullanılan tabirlerdir. Tanzimattan sonra değirmenler “temettü” yani kazanç vergisine tabi tutulmuşlardır (Pakalın, 1983, s.29).



Gümele’de başta vergi-yi mahsusa olmak üzere, öşür, aded-i ağnam, bedel-i asel ve mukataa-i asiyab adı altında vergiler toplanmıştır. Köydeki vergi mükelleflerinin toplam hane sayısı 36 olup, toplamda 7.540 kuruş vergi-yi mahsusa vermişlerdir. Ürün bazında en fazla öşür verilen ürün buğday iken, miktar bakımından ise en fazla öşrü verilen ürün 710,5 kile ile arpadır. Bunlardan başka burçak, darı, mısır, yulaf, soğan, kelem, bostan ve afyon öşrü de verilmiştir. Soğan, kelem, bostan ve afyon gibi tarım ürünlerinin öşürleri sadece nakdi olarak hesaplanırken, diğerleri hem nakdi hem de aynı olarak hesaplanmıştır.

KAYNAKÇA

T.C. Cumhurbaşkanlığı Devlet Arşivleri Başkanlığı Osmanlı Arşivi

TMT.d 7903

NFS.d 1590

NFS.d 1593

ML.VRD.d. 563

Salnameler

1326 Tarihli Hüdavendigâr Vilayeti Salnamesi

Araştırma ve Telif Eserler

438 Numaralı Muhasebe-i Vilayet-i Anadolu Defteri (937/1530), (1993), Dizin ve Tıpkıbasım, Devlet Arşivleri Genel Müdürlüğü Yayınları, Ankara .

Barkan, Ö. L., (1993). *Öşür*, İA, C.IX, MEB Yayınları, İstanbul

Bilgi, N., (2008). *Temettuat Defterlerine Göre XIX. Yüzyılın Ortalarında Salihli*, Türk İncelemeleri Dergisi, C.XXIII, S.1, s.37-89. Ankara

Çadırcı, M., (1991). *Tanzimat Döneminde Anadolu Kentlerinin Sosyal ve Ekonomik Yapıları*, TTK Yayınları, Ankara.

Dağlar, M., (2001). *1571 Tarihli Tapu Tahrir Defterine Göre Gediz Nahiyesi*, Dumlupınar Üniversitesi Sosyal Bilimler Enstitüsü, Basılmamış Yüksek Lisans Tezi, Kütahya.

Emecen, F., (1994). *Dönüm*, DİA, C.IX, İstanbul.

Erdoğan, H., (2005). *820 Numaralı Temettuat Defterine Göre Tanzimat’ın İlk Yıllarında Mucur ve Hacıbeğtaş’ın Demografik Yapısı ve Sosyal Durumu*, Gazi Üniversitesi Kırşehir Eğitim Fakültesi Dergisi, C.VI, S.1, Ankara.

Güran, T., (1987). *Osmanlı Tarım Ekonomisi*, Türk İktisat Yıllığı, S.1, İstanbul

Güran, T., (2000). *XIX. Yüzyıl Temettuat Tahrirleri*, Osmanlı Devleti’nde Bilgi ve İstatistik, (Der. Halil İncalcık, Şevket Pamuk), Ankara.

Güran, T., (1998). *19. Yüzyıl Osmanlı Tarımı*, Eren Yayınları, İstanbul.

Güran, T., (1989). *Tanzimat Döneminde Osmanlı Maliyesi: Bütçeler ve Hazine Hesapları (1841-1861)*, Türk Tarihi Kurumu Yayınları, Ankara.

Hinz, W., (1990). *İslam’da Ölçü Sistemleri*, (Çev. Acar Sevim), Marmara Üniversitesi Yayınları, İstanbul.

Karamürsel, Z., (1989). *Osmanlı Mali Tarihi Hakkında Tedkikler*, TTK Yayınları, Ankara

Miroğlu, İ., (1990). *Kemah Sancağı ve Erzincan Kazası (1520-1560)*, Ankara.

Özel, O., (2000). *Avâız ve Cizye Defterleri*, Osmanlı Devleti’nde Bilgi ve İstatistik, (Der. Halil İncalcık, Şevket Pamuk), Ankara.

Öztürk, S., (2000). *Temettuat Tahrirleri*, Akademik Araştırmalar Dergisi, S.4-5, Ankara.

Pakalın, M. Z., (1983). *Osmanlı Deyimleri ve Terimleri Sözlüğü*, C.I-II-III, MEB Yay., İstanbul.

Şemseddin S., (Hicri 1317), *Kâmus-ı Türkî*, Dersaadet.

