



International
**SOCIAL SCIENCES
STUDIES JOURNAL**



SSSjournal (ISSN:2587-1587)

Economics and Administration, Tourism and Tourism Management, History, Culture, Religion, Psychology, Sociology, Fine Arts, Engineering, Architecture, Language, Literature, Educational Sciences, Pedagogy & Other Disciplines in Social Sciences

Vol:5, Issue:30
sssjournal.com

pp.476-482
ISSN:2587-1587

2019 / February / Şubat
sssjournal.info@gmail.com

Article Arrival Date (Makale Geliş Tarihi) 29/12/2018 | The Published Rel. Date (Makale Yayın Kabul Tarihi) 10/02/2019
Published Date (Makale Yayın Tarihi) 10.02.2019

TASARIMSAL VE DİJİTAL ORTAMDA YAPILAN TİPOGRAFİK PORTRELERİN RESİMSSEL VE GRAFİKSEL DEĞERLENDİRİLMESİ

PICTORIAL AND GRAPHICAL EVALUATION OF TYPOGRAPHIC PORTRAITS MADE IN DESIGN AND DIGITAL ENVIRONMENT

Dr. Öğretim Üyesi Fahrettin GEÇEN

İnönü Üniversitesi, fahrettin.gecen@inonu.edu.tr, Malatya/TURKEY



Article Type : Research Article/ Araştırma Makalesi

Doi Number : <http://dx.doi.org/10.26449/sss.1237>

Reference : Geçen, F. (2019). "Tasarımsal Ve Digital Ortamda Yapılan Tipografik Portrelerin Resimsel Ve Grafiksel Değerlendirilmesi", International Social Sciences Studies Journal, 5(30): 476-482

ÖZ

Grafik tasarımsal ürünler kimi zaman bir iletişim aracı, kimi zaman ticari ve reklam amaçlı kullanılan bir araç, kimi zaman ise ürün olarak sanatsal bir ifade formu görevi görmektedir. Grafik tasarımda iletişim boyutunu zenginleştiren tipografik yazı karakterleri önemli bir yardımcı elemandır. Tipografik tasarımlar kimi zaman afişlerde etkinliğin ismi, zamanı ve yapanları tanıtan bir araç kimi zaman ise duyuru ve siyasal bir ifade aracı haline dönüşmektedir. Kimi grafik sanatçıları tipografik yazı ve harf karakterlerini portreler üzerinde çeşitli tekniklerle kullanarak sanatsal bir ürün ya da mesaj içerikli bir tasarım olarak kullanmaktadırlar. Araştırmada bu türden eserlerin incelenerek biçimsel yapıları ve kullanım amaçları ortaya çıkarılmaya çalışılmıştır. Araştırmanın temel amacı grafiğin temel öğelerinden biri olan tipografinin yani yazının portre resme dönüştürülmesinin resim sanatına ve grafiksel amaca uygunluğunu ortaya çıkarmaktır. Tipografinin yazım dışında resme dönüşmesinin sanata katkısını ortaya çıkarmak, yazı ve resmin bir iletişim aracı olarak birlikte bütünlük içerisinde verebildiği mesajı çözümleyebilmektir. Araştırma Nitel araştırma deseni olup tipografik portre konusu hakkında ilgili literatür taraması yapılmıştır. Grafiksel tasarım öğesi olan tipografik portrenin resimsel oluşumunun önemini ortaya çıkarmak için 2 Türk (Hasan Durukan ve Pelin Kurt) ve 8 sanatçısı bilinmeyen yabancı sanatçıya ait tipografik 10 portre araştırmanın örneklemini oluşturmaktadır. Yapılan araştırmada çok sayıda tipografik portreye rastlanmasına rağmen çoğu tipografik portre sanatçısı hakkında bilgiye erişilememiştir. Araştırmaya örneklem olarak seçilen tipografik portreler genel görünümü yansıtan çeşitlilikte seçilerek amaçlı örnekleme gidilmiştir. 10 tipografik portre betimsel analiz yolu ile ele alınmış, ulaşılan verilerle göre sonuçlara ulaşılmıştır. Araştırma iki farklı alandan (grafik tasarım, resim) öğretim üyesi ile disiplinler arası ilişki kurularak yapılmıştır. Sonuçlara bakıldığında; Sanatçılar birçok tipografik portrelerinde fotoğrafik benzetme yapmıştır. Tipografik portrelerin genelde fotoğrafların üstlerinde vektörel tabanlı photoshop programı aracı ile harf ve yazı kullanılarak oluşturulduğu görülmüştür. Birçok tipografik portrede yer alan harfler başta ve yüzde yer alan formun şeklini almaktadır. Bazı tipografik harfler forma uyum sağlayabilmesi için ters, küçük büyük, azalan çoğalan, opozitesi düşürülerek soluklaştırılan harfler olarak kullanıla bilinmektedirler.

Anahtar kelimeler: Tipografik Portre, Tipografi, Resim, Görsel, Photoshop

ABSTRACT

Graphic design products are sometimes used as a communication tool, sometimes as a commercial and advertising tool, and sometimes as a product as an artistic expression form. Typographic characters are an important element in graphic design that enrich the communication dimension. Typographic designs sometimes turn into a tool that introduces the name, time, and purpose of the event in posters, and sometimes an instrument of announcement and political expression. Some graphic artists use typographic typography and letter characters on portraits as a design with an artistic product or message content using a variety of techniques. In this study, the formal structures and usage purposes were investigated. The main purpose of the research is to determine the suitability of the typography, which is one of the basic elements of the graphic, for the art of painting and for the graphic purpose of converting the text into portrait painting. To reveal the contribution of typography to art beyond writing, to be able to analyze the message that text and picture can give together as a means of communication. Research qualitative research pattern and literature survey was conducted on typographic portrait subject. 2 Turkish (Hasan durukan and Pelin Kurt) and 8 artists constitute the sample of the typographic 10 portraits of unknown foreign artists in order to reveal the importance of the pictorial formation of typographic portrait, which is a graphical design element. Although many typographic portraits were encountered in the research, most typographic portrait artists were unable to access information. A variety of samples were selected to reflect the

general view of typographic portraits selected as samples. 10 typographic portraits were taken by descriptive analysis and results were obtained according to the data. The research was conducted in two different fields (graphic design, painting) by establishing a multidisciplinary relationship with the faculty member. From the results, artists have made photographic analogy in many typographic portraits. Typographic portraits are usually created using the vector-based Photoshop program tool on top of the photos using letters and fonts. The letters in many typographic portraits are the form of the form, which is in the beginning and the percentage. Some typographic letters are known to be used as inverted, small, large, decreasing multiplier, and fading letters by reducing the Opacity to accommodate the form.

Keywords: Typographic Portrait, Typography, Painting, Visual, Photoshop

1. GİRİŞ

İnsanoğlunun yazıyla tanışmasının ilk adımı mağara duvarlarına çizilen resimlerde görebiliriz. İnsanoğlu çizdiği resimlerle kullandıkları görsel ifadeleri zamanla sembollerle vermeye başlamıştır. Kullanılan sembollerden biride yazı imgesi olup yazıyı oluşturan ara elemanlardan en önemlisi de harflerdir. Yazı kendi içerisinde bir iletişim aracı olmuştur. Bir iletişim aracı olan yazı kendini grafiksel tasarımlarda da göstermektedir. Görseller doğrudan birer anlatım biçimiyken yazı ise dolaylı bir anlatım biçimidir. Yazı ile görselin bir arada kullanıldığı grafiksel tasarımlar yoğunlukla görülmektedir. İki öğenin birlikte kullanımı ifade gücünü artırır. Grafik tasarım ürünleri kimi zaman bir iletişim aracı, kimi zaman ticari ve reklam amaçlı kullanılan bir araç, kimi zaman ise ürün olarak sanatsal bir ifade formu görevi görmektedir (Atalay ve Kanat, 2018:2895). Grafik tasarımda iletişim boyutunu zenginleştiren tipografik yazı karakterleri önemli bir yardımcı elemandır. Alfabeyi oluşturan harfler hapsoldükleri çerçevelerden kurtarılıp, kavramı ifade eden güçlü bir tasarımın parçası olarak farklı bir iletişim aracına dönüştürülebilir (https://earsiv.anadolu.edu.tr/xmlui/bitstream/handle/11421/1282/352352.pdf?sequence=1&isAllowed=y). Tipografik tasarımlar kimi zaman afişlerde etkinliğin ismi, zamanı ve yapanları tanıtan bir araç kimi zaman ise duyuru ve siyasal bir ifade aracı haline dönüşmektedir. Yazı farklı bir amaçla görsellerle birleşip, hem mesaj hemde sanatsal bir öğeye dönüşebilir. Kimi grafik sanatçıları tipografik yazı ve harf karakterlerini portreler üzerinde çeşitli tekniklerle kullanarak sanatsal bir ürün ya da mesaj içerikli bir tasarım olarak kullanmaktadırlar. Araştırmada bu türden eserlerin incelenerek biçimsel yapıları ve kullanım amaçları ortaya çıkarılmaya çalışılmıştır.

2. ARAŞTIRMANIN AMACI

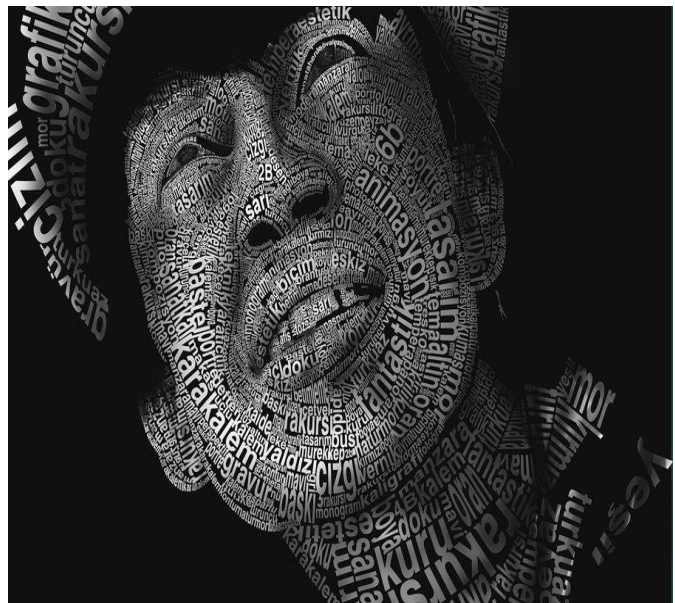
Araştırmanın temel amacı grafiğin temel öğelerinden biri olan tipografinin yani yazının portre resme dönüştürülmesinin resim sanatına ve grafiksel amaca uygunluğunu ortaya çıkarmaktır.

3. ARAŞTIRMANIN ÖNEMİ

Tipografinin yazım dışında resme dönüşmesinin sanata katkısını ortaya çıkarmak, yazı ve resmin bir iletişim aracı olarak birlikte bütünlük içerisinde verebildiği mesajı çözümlenebilmektir.

4. TİPOGRAFİK PORTRE ÖRNEKLERİ

Tipografi sanatçısı Hasan Duran Resim 1'de yapmış olduğu tipografik portrede siyah beyaz renk kontrastlığı ve grinin tonlaması ile çalışmayı renklendirmiştir. Resim tamamen yazılardan oluşmakta ve yazılar portrenin formuna uygun şekilde şekillenmiştir. Yazılar yüzün formuna uygun hale gelirken uygunluğun oluşabilmesi için perspektifsel etki, rakuzi, çukurluk, bombelik, koyuluk açıklık ile ışık gölge etkisi verilmiştir. Yazılar rakurs, çizgi, kuru, mavi, turkuaz, pastel, sanatkar gibi sanatsal terimlerden oluşmaktadır. Resmin gerçekçi ifadeyle yapılmış olması bu resmin vektörel tabanlı photoshop programı ile oluşturulduğunu göstermektedir. Resimsel tipografide üç boyut hissedilmektedir.



Resim 1: Hasan Duran (https://hasandurukan.blogspot.com/2014/01/tipografik-portre.html)

Grafik sanatçısı Pelin Kurt'un yapmış olduğu ünlü Türk sinema sanatçısı Türkan Şoray'ın tipografik portre resminde tasarımsal bir portre yapılmış olup, portre tamamen harflerden meydana getirilmiştir. Kimi harfler kalın kimi harfler ince, kimi büyük kimi ise küçük, kimi harflerin ise photoshop programı aracılığıyla opozitesi düşürülmüş çizgisel değerler oluşturulmaya çalışılmıştır. Tipografik portre siyah, beyaz ve gri renkleriyle oluşturulmuştur. Tipografik portrede harfler belirli yerlerde kullanılmış yüzde ise çoğunlukla beyaz boşluk yer almaktadır.

Resim2: (<https://www.dizzano.com/gorsel-1548232.html>)



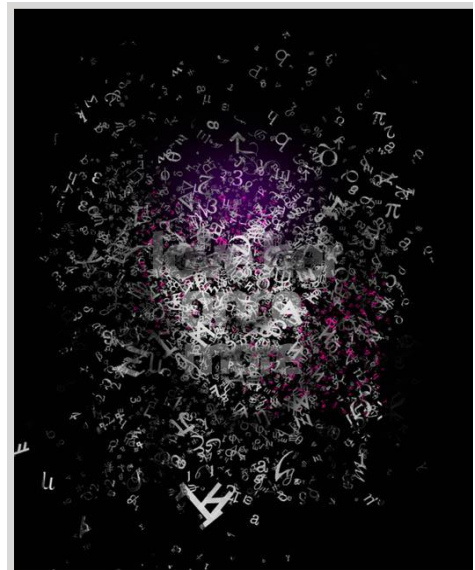
Grafik sanatçısı Pelin Kurt Resim 3'teki tipografik portresinde ünlü sanatçı Marilyn Morne'nun portresini tasarlayıp vektörel tabanlı photoshop programında çizmiştir. Bazı harfler koyu çizilirken bazı harfler ise photoshop programı aracılığı ile opozitesi düşürülerek açık ve şeffaf bir görüntü oluşturmuştur. Harfler siyah ve grinin tonları ile yapılırken yüz ve gövdede beyaz etkileri baskın olarak görülmektedir. Harfler figür üstünde belirgin formlarda kullanılmış yüzde ve gövdede ayrıntıya inilmemiştir. Sanatçının tipografik portre eseri lavi tekniği ile yapılmış desen görüntüsü vermektedir.

Resim3: (https://www.google.com/search?q=pelin+erkurt&safe=strict&tbn=isch&source=iu&ictx=1&fir=u1c1M4tKatNu_M%253A%252CilIWGtwzDUQNMN%252C_&usg=AI4_-kRwofeTKx02k4xgfjyXH0hQ4XFwA&sa=X&ved=2ahUKEwjPIIyr9qHfAhXBtYsKHTIWB3kQ9QEwBH0EACAYQDA#imgrc=u1c1M4tKatNu_M)



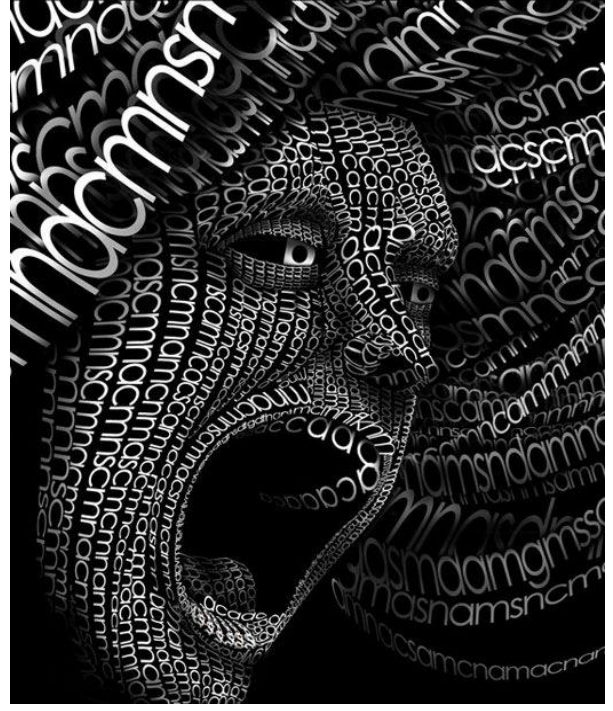
Resim 4 te yer alan tipografik portre vektörel tabanlı photoshop programı ile bir portre görselinin üzerine tipografik harfler, matematiksel imgeler, sayılar eklenerek oluşturulmuş bir çalışmadır. Bu tipografik portrede kullanılan görsel resmin belirginliği çok fazla program aracılığıyla azaltılmış harflerle portre verilmeye çalışılmıştır. Yüz şekli ise 'love her once more' yazısı ile şekillendirilmeye çalışılmıştır. Oluşturulan bu yazı ile izleyiciye mesaj verilmeye çabalanmış fakat görsel bu yazı ile etkisini kaybedip boğulmuştur. Yüzde göz biraz belirgin olarak gösterilerek portrenin zayıf kalmasının önüne geçilmeye çalışılmıştır. Siyah beyazın dışında mor gibi renkler kullanılarak siyah beyazın etkisinin dışına çıkmıştır.

Resim4: (<http://www.grafikerler.org/portal/tipografik-portreler.html>)



Siyah beyaz etkisi ile yapılan tipografik portre vektörel tabanlı photoshop programı ile bir görselin üzerine tipografik harflerin yerleştirilmesiyle oluşturulmuştur. Portrede yer alan “masnamscn” gibi kendi içerisinde harflerin karıştırılmasıyla oluşturulan harf dizilimleriyle çizgisel bir etki verilip baş formu şekillendirilmiştir. Baş görseli tamamen soluklaştırılıp harfler başın formuna yerleştirilmiştir. Başta kullanılan harfler beyaz renkte iken baş ve dış boşlukta kalan diğer kesim siyah bırakılmıştır. Harfler çizgisel, dalgalı, ters-düz, ve forma göre küçülüp büyüyen formda oluşmuştur. Göz belirginleşmiş, göz bebeği ise kendini büyüklüğü ve şiddetiyle göstermektedir. Yüzdeki feryat ifadesi ve saçların dalgalanma etkisi ile eserinde ismi olan ‘scream’ yani feryat temasını desteklemektedir.

Resim5:(<https://creativenerds.co.uk/inspiration/25-beautiful-examples-of-typography-portraits/>)



Vektörel tabanlı İllüstratör programı aracılığıyla resimsel görselin soluklaştırılıp kaybettirilmesi ve üzerine düzenli-düzensiz sayı ve harflerin kullanılmasıyla tipografik portre oluşturulmuştur. Tipografik portrede yerine göre, pembe, krem rengi, kahverengi, okr, mavi gibi renkler kullanılmıştır. Renkler yüz bölgesinde genelde açık iken saç bölgesinde koyu renktedir. Tipografik portrede burun görsel okunurluğunu kaybederken göz, dudak ve saçlar belirgindir. Saçlarda yer alan sayı ve harfler dalgalı ve aynı yönde hareket etkisi verilerek formu oluşturulup saç etkisi verilmiştir. Tipografik portrede resim tekniği olan pastel etkisi de görülmektedir.

Resim 6: CAP Typography illustration
(<https://creativenerds.co.uk/inspiration/25-beautiful-examples-of-typography-portraits/>)



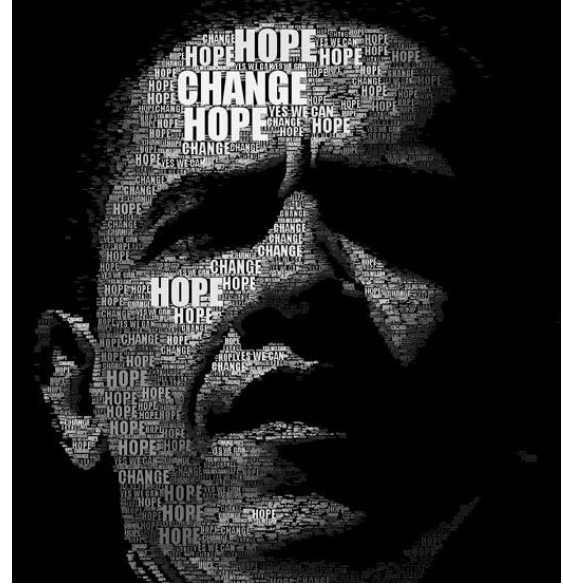
Resim 7 görsel bir tasarım üstüne vektörel tabanlı photoshop programı ile harflerin ve kelimelerin yerleştirilmesiyle oluşturulan tipografik bir portredir. Tipografik portrede siyah beyaz etkisi görülmesiyle birlikte sakalda, gözde ve boyunda gri etkisi hissedilmektedir. Saçların hair yani saç kelimesinin baş harfi ‘H’ den yola çıkılarak koyu ‘H’ harfinden yararlanılarak yâda ‘Dr. House’ karakterinde yer alan House’nin baş harfinden oluşturulduğu düşünülmektedir. ‘Dr House’ kelimesi tipografinin her yerinde görülmekte olup bir dizi karakterini yansıtmaktadır. Tipografik portrede genel olarak tipografik harfler baskın olarak görülmektedir. Tipografik portrede dizi karakterini anlatan, yazılı ve görsel mesaj açık bir şekilde görülmektedir.

Resim7:(<http://www.grafikerler.org/portal/tipografi-ile-hazirlanmis-portre-calismalari.html>)



Barak Obama'nın resimsel görseli, vektörel tabanlı photoshop programı üzerinde netliği azaltılıp üstüne kelimelerden oluşan tipografik öğeler konulmuştur. Tipografik portrede yüzün asıl formuna sadık kalınarak boyutlu ve gölgeli işlenmiştir. Çalışmada göze çarpan en belirgin yazımlar beyaz ve büyük, küçük yazımlarla yazılan 'HOPE, CHANGE' yazılarıdır. Bu yazılar yeni bir başkanın seçimiyle umut ve şansın geleceğini anlatan sloganlar içermekte ve topluma amaçlı mesaj göndermektedir. Tipografik portrenin siyasi mesaj verme amacıyla kullandığı görülmektedir. Tipografik portre siyah beyaz ve gri renklerinden oluşan yazı ve harflerden oluşmaktadır.

Resim8:Obama(<https://creativenerds.co.uk/inspiration/25-beautiful-examples-of-typography-portraits/>)



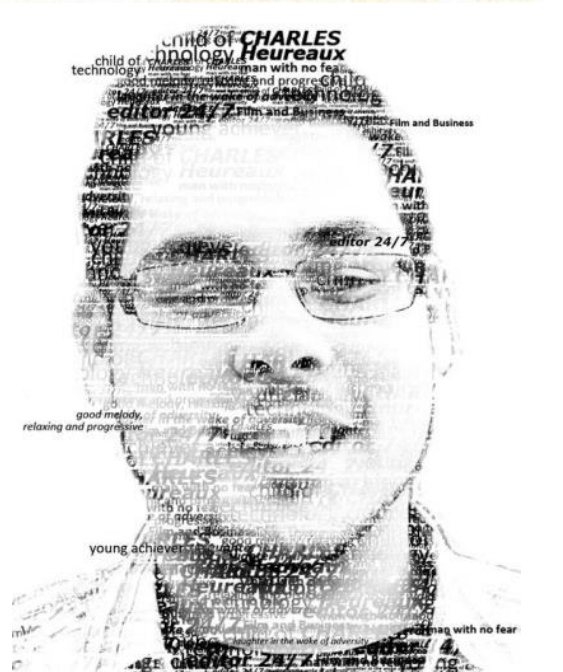
Resim 9 'daki tipografik portrede vektörel tabanlı photoshop programı kullanılmış olup resimsel etki kaybettirilmeden noktasal bir çalışma formuna dönüştürülmüştür. Portre üstüne mektup gibi görünen bir yazı yerleştirilerek oluşan noktasal etkiyle tipografik portre meydana getirilmiştir. Resimde siyah, krem rengi, kahverengi gibi renkler baskın olarak görülmektedir. Resimde portrenin sağ alt tarafında logo görülmektedir.

Resim9:(<https://www.deviantart.com/rawimage/art/Made-of-Words-58011056>)



Resim 10'da yer alan tipografik portre vektörel tabanlı photoshop aracılığı ile yapılmıştır. Görsel resim fazla flulaştırılmayıp resim üstüne açık koyu ilişkisine dikkat edilerek program aracılığı ile opozitesi düşürülerek tipografik harf ve kelimeler konulmuştur. Tipografik portrede beyaz siyah ve gri tonlar hakimdir.

Resim10:(https://www.google.com/search?q=TYPOGRAPHIC+PORTRAIT&tbm=isch&source=iu&ictx=1&fir=P83TJlvAVAviIM%25A%252CyC_rSirgrGGk5M%252C_&usg=AI4_-kSa8r3fKfuRTozDI_2jFNMD0oIXCg&sa=X&ved=2ahUKEwjNmMmeiaDfAhWMIosKHYr1BhAQ9QEwAHoECAQQBA#imgrc=WliiOoVGp27zmM)



6. YÖNTEM

Araştırma Nitel araştırma deseni olup tipografik portre konusu hakkında ilgili edebiyat taraması yapılmıştır. Grafikselsel tasarım ögesi olan Tipografik portrenin resimsel oluşumunun önemini ortaya çıkarmak için 2 Türk (Hasan Durukan ve Pelin Kurt) ve 8 sanatçısı bilinmeyen yabancı sanatçıya ait Tipografik 10 portre araştırmanın örneklemini oluşturmaktadır. Yapılan araştırmada çok sayıda tipografik portreye rastlanmasına rağmen çoğu tipografik portre sanatçısı hakkında bilgiye erişilememiştir. Araştırmaya örnekleme olarak seçilen tipografik portreler genel görünümünü yansıtan çeşitlilikte seçilerek amaçlı örnekleme gidilmiştir. 10 tipografik portre betimsel analiz yolu ile ele alınmış, ulaşılan verilere göre sonuçlara ulaşılmıştır. Araştırma iki farklı alandan (grafik tasarım, resim) öğretim üyesi ile disiplinler arası ilişki kurularak yapılmıştır.

7. SONUÇLAR

Tipografik portre ile resim yapılarak resme farklı bir boyut kazandırılmıştır. Bazı sanatçılar tipografik portrelerinde fotoğrafsel benzetme yapmıştır. Tipografik portrelerin genelde fotoğrafların üstlerinde photoshop programı aracı ile harf ve yazı kullanılarak oluşturulduğu görülmüştür. Bazı tipografik portrelerde görsel tasarımlar görülmekte bazılarının ise illüstratör programı ile yapıldığı görülmektedir.

Tipografik portreleri meydana getiren harf ve kelimeler, oluşturulan görseller kimi zaman mesaj içerikli olarak izleyiciye hitap edebilmektedir.

Bazı tipografik portrelerde gözler belirgin olarak gösterilmeye çalışılarak portrenin zayıf kalmasının önüne geçilmiştir. Bir yandan gözün etkisinin önemi de ortaya çıkmaktadır.

Birçok Tipografik portrede yer alan harfler başta ve yüzde yer alan formun şeklini almaktadır. Bazı tipografik harfler forma uyum sağlayabilmesi için ters, küçük büyük, azalan çoğalan, opozitesi düşürülerek soluklaştırılan harfler olarak kullanıla bilinmektedirler.

Bazı tipografik portrelerde yazı ve sayılar yoğun kullanıldığında bazı uzuvlar görsel okunurluğunu kaybedebilmektedir. Eğer sayı harfler doğru kullanılmadığı takdirde portrede bozulmalara neden olduğu görülmektedir.

Bazı tipografik portrelerde yazı, harf ve sayılar belirli ve düzenli hareket ve yön takibiyle portrede şekillendirilen yere hareket, biçim kazandırmaktadır.

Kimi tipografik portrelerde resimler kaybettirilmeyip üstüne tipografik harf ve kelimeler yerleştirilmiştir.

Bazı tipografik portrelerde ise renkli yazılarla yüz renklendirilerek tipografik portre oluşturulmuştur.

Tipografik portreler genelde vektörel tabanlı photoshop ve illüstratör gibi programlarla yapılmaktadır.

Vektörel tabanlı programlar doğru kullanıldıklarında tipografik portre tasarımlarında resim teknik (lavi etkisi - Resim 2- 3, pastel etkisi - Resim 6) etkileride oluşturulabilmektedir.

KAYNAKÇA

ATALAY, Mustafa. Cevat. ve KANAT, Sevtap (2018). Ressamlar İçin Tasarlanan Sergi Afişleri, Social Sciences Studies Journal, Vol:4, Issue:20 pp.2894-2902.

<https://earsiv.anadolu.edu.tr/xmlui/bitstream/handle/11421/1282/352352.pdf?sequence=1&isAllowed=y>

<http://www.grafikerler.org/portal/tipografik-portreler.html>

<https://www.bidolubaski.com/blog/tipografi-nedir-tasarimda-tipografi-neden-onemlidir>

https://www.google.com/search?q=TYPOGRAPHIC+PORTRAIT&tbm=isch&source=iu&ictx=1&fir=P83TJlvAVAviIM%253A%252CyC_rSirgrGGk5M%252C_&usg=AI4_-kSa8r3fKfuRTozDI_2jFNMD0oIXCg&sa=X&ved=2ahUKEwjNmMmeiaDfAhWMlosKHYr1BhAQ9QEwAHoECAQQBA#imgrc=WliOoVGp27zmM:

<https://www.deviantart.com/rawimage/art/Made-of-Words-58011056>

https://www.google.com/search?q=pelin+erkurt&safe=strict&tbm=isch&source=iu&ictx=1&fir=u1c1M4tKatNu_M%253A%252CillWGtwzDUQMNM%252C_&usg=AI4_-kRwofeTKx02k4xgfjyXHo0hQ4XFwA&sa=X&ved=2ahUKEwjPliyr9qHfAhXBtYsKHT1WB3kQ9QEwBHoEAYQDA#imgrc=u1c1M4tKatNu_M:

<https://creativenerds.co.uk/inspiration/25-beautiful-examples-of-typography-portraits/>

<http://www.grafikerler.org/portal/tipografi-ile-hazirlanmis-portre-calismalari.html>

<https://www.dizzano.com/gorsel-1548232.html>

<https://hasandurukan.blogspot.com/2014/01/tipografik-portre.html>

<https://www.bidolubaski.com/blog/tipografi-nedir-tasarimda-tipografi-neden-onemlidir>).