

TÜRKİYE'DE MEDENİ DURUMUN KADIN İSTİHDAMINA ETKİSİ

EFFECT OF MARITAL STATUS OF WOMEN EMPLOYED IN TURKEY

Öğr.Gör. Cennet ARMAN ZENGİ

Adnan Menderes Üniversitesi Köşk Meslek Yüksekokulu Atilla Koç Yerleşkesi
cennetarman@adu.edu.tr Aydın/Türkiye

ÖZ

Ülkelerin ekonomileri açısından, işgücüne katılma oranları önemli bir makro ekonomik göstergedir. İşgücüne katılım oranı, ülkelerin gelişmiş düzeyine bakmaksızın sürekli olarak artırılmak istenen önemli bir ekonomik göstergedir. Ancak işgücüne katılım oranı pek çok ekonomik faktörden, ülkelerin ekonomik ve istihdam edilme şekillerine göre, nüfusun cinsiyetine göre farklılık göstermektedir. İşgücüne katılımın aktifliği sürdürülebilir kalkınma için önemlidir. Ülkemizde kadın ve erkeklerin istihdam edilme şekilleri ve kadınların ve erkeklerin işgücüne katılma oranları oldukça farklıdır. Çalışmada kadınların işgücüne katılımının belirleyicileri anlatılmış daha sonra bu belirleyicilerden, medeni durumun kadınların işgücüne katılımına etkisi ekonometrik analizle ortaya çıkarılmaya çalışılmıştır.

Anahtar Kelimeler: Kadın İstihdamı, İşgücüne Katılım Oranı, Kadın İstihdamının Belirleyicileri, Medeni Durum

ABSTRACT

With regards to countries's economies, the rate of labour force participation is one of the important indication in macroeconomy. Labour force participation rate is always wanted to grow without looking the level of countries's development and it is significant as mentioned before. However labour force participation rate differs from lots of economic factors in terms of countries's economies,the way of employment in countries and gender of countries's populations. Maintaining labour force participation active is substantial for sustainable development. In Turkey, the way of employment for women and men and the rate of labour force participation for women and men are quite different. In this study, first, determinant factors in labour force participation for women and then marital status ,which is one of the determinat factor, and its effect are studied with econometric analysis for women who participate labour force.

Keywords: Female Employment, Labor Force Participation Rate, Female Employment Determinants, Marital Status

1. GİRİŞ

Ülkemizde oluşan işgücü piyasalarının ana özelliği kadınların var olan işgücü piyasalarında oranlarının düşük oluşudur. Bu durum, ülkemizde emek piyasalarının ana sorunudur. Dünyada kadınların iş hayatındaki statüleri, işgücüne katılma oranları artarken, Türkiye'de bu duruma benzer bir artış halen daha yoktur. Yine Türkiye ile AB üyesi ülkeleri karşılaştırdığımız da kadınların işgücüne katılma oranı düşüktür. Ülkemizin kadın istihdam oranlarıyla Ortadoğu ve Afrika ülkeleri daha çok benzeşmektedir. Böyle bir durumun nedenine bakıldığında, kadınların işgücü arzını azaltan, talebini kısıtlayan sosyal, kültürel unsurlarında etkisi oldukça fazladır. Ülkemizde, bu yapının 1980'lerden beri yaşadığı pek çok ekonomik, kültürel, sosyal farklılıklar ve yenilikler açısından değerlendirilmelidir(Talaş, Çakmak,2013:19).

Kadın işgücünü tespit etmek için yapılan araştırmalar, kadın işgücünün zorluklarını oldukça vurgulamaktayken ve bunun temel sebeplerini ekonomik nedenlerden daha çok ülkemizde yaşanan hızlı kentleşmeye, ataerkil aile yapısına, cinsiyet ayrımcılığının etkisini, kadının medeni durumunun haline göre işgücü piyasasında daha belirleyici olduğu açıktır. Bunların haricinde çalışmamızda, cevap aranan soru,

Kadın işgücünü belirleyen faktörlerin ne olduğu ancak temelde ulaşılmak istenen medeni durumun kadın işgücüne katılımında nasıl bir etkisinin olduğunu açıklamaktır.

Çalışmada öncelikle, ülkemizde kadınların işgücüne piyasasında tarihsel gelişimine kısaca değinilmiş olup, ülkemizde yazınsal anlamda yapılan çalışmalar incelenmiş ve aktarılmıştır. Daha sonra TÜİK'ten elde edilebilen veriler tablolaştırılarak, kadınların işgücüne katılımının belirleyicileri incelenmiştir. Çalışmanın son bölümünde ise, kadınların işgücüne katılımının belirleyicilerinden olan medeni durumlarının etkisi ekonometrik analiz yapılmış ve etkisinin medeni durumlarına göre işgücü piyasasını da farklılaştığı sonucuna varılmıştır.

2.TÜRKİYE'DE KADININ İŞGÜCÜ PİYASASINA KATILIMININ TARİHSEL GELİŞİMİ

Kadının toplumdaki yerini incelediğimizde "annelik" vasfından dolayı özellikle çalışma hayatında geri planda kaldığını görmek mümkündür. Özellikle ataeril toplumlarda erkek egemen yapı dikkat çekmektedir. Birçok toplumda yaygın olarak karşımıza çıkan erkeğin egemen olduğu toplum, meşruiyetini kadınlarını "doğa" erkeklerini de "kültür" şeklinde biçimlendirir. Bu yüzden, erkeğin yaşamını üretime katılımıyla açıklanır. Kadın ise, doğası gereği; çocuk doğurmakla, sağlıklı bir şekilde büyütme ve evin düzenini sağlamakla görevlidir(Gözen, 2012:3).

Kadınların çalışma hayatına kronolojik açıdan bakacak olursak, kadınlar her ne kadar ekonomiye katkı sağlamaları da insanlık tarihinin başlangıcından itibaren en az erkekler kadar tarlalarda, bahçelerde çalışmışlardır. Ancak burada esas olan, kadınların emeğinin iş kapsamında değerlendirilerek işgücü piyasasına katılmalarının gerçekleştiği zamandır. Bunun temeli ise Atatürk önderliğinde Cumhuriyet döneminde atılmıştır (Tutar, Şahin 2016:48).

Türkiye'de de kadının işgücüne katılımı Sanayi Devrimi ile ivme kazanmıştır. Bu süreçte Osmanlı dönemi ve Cumhuriyet döneminde bazı farklılıklar gözlemlenmiştir. Osmanlı da kadınlar, kırsalda ve şehir yaşamında önemli bir yere sahiptir ve ekonomik yaşamın içinde var olmuştur. Toplum hayatının getirdikleri, zamanla bu katılımının değişmesine sebebiyet vermiştir. 16. ve 17. Yüzyıla gelindiğinde kadınlar, Osmanlı ekonomik hayatının iç dinamiğinde yer almıştır. Evde kapalı halde düşünülen Osmanlı kadını artık tarlalarda, pazarlarda, dükkânlarda aktifleşmekte, üretime de katkıda bulunmaya başlamıştır. Ancak iktisadi hayattaki değişimler, sanayi hareketlerinin doğmasıyla Osmanlı Devleti'ndeki pek çok atölyenin kapanması, kadınları tekrar evlerine hapsedmiştir. Kırsalda ve köylerdeki tarımsal faaliyetlerin azalmasıyla, köylerdeki celali isyanları nedeniyle köylerin boşalmasıyla birlikte, şehir nüfusunun artmasına ve işsizlik olgusunun oluşmasına zemin hazırlamıştır. Böyle bir durumdan kadınlarda derinden etkilenmiştir. Geçim derdine düşen kadınlar kendilerine uygun olan iş alanlarına yönelmeye başladılar. Ama kadınlar şehir hayatında işgücü piyasasında pek çok engelle yüzleşmişlerdir. Yine bu dönemde kadınları sadece iktisadi yaşamları değil öte yandan toplumsal hayattan öteleştirmek için pek çok ferman çıkarıldı. Her zorluğa rağmen kadınların uzmanlık alanına göre bazı alanlar yine kadınlar aracılığıyla devam ettirildi. Bazı meslek gurupları her ne kadar o dönemin toplumsal yapısının aksine olsa da bazı meslek dallarında sağlık ve eğitim gibi birlikte olmayı zorunlu kılmaktaydı(Dingeç,2010:24).

1950'lerden sonra kırsaldan kente doğru hızla kentleşmeyle birlikte, kadın tarım dışında işgücüne katılmıştır. Kırdan kente göç hareketiyle, kadının şehir hayatının özelliklerine uyması ve zihinsel değişimleri, aile yapısında ve aile içi ilişkilerde de pek çok yenilik ve değişiklikleri getirmiş ve kadının çalışma ve toplumsal hayatındaki yeri etkilemiştir (Berber ,Eser 2008:3).

Günümüze bakıldığında da kadının çalışma hayatındaki yerinin ülkemizde Osmanlı ve cumhuriyet dönemine göre daha iyi koşullara getirilmeye çalışıldığı görülmektedir. Çıkarılan yasalar, kadının toplumdaki yeri, kadına yönelik algı ve tutumlar politikalarla iyileştirilmeye çalışılmaktadır. Türkiye kadın haklarının yasal çerçevesini ilk oluşturan ülkelerden birisi olmasına rağmen işlerlik kazandırmada dünya ülkelerinin gerisinde kaldığı açıktır. Kadın istihdamını arttırmaya yönelik politikalar devam ettirilmeye çalışılmaktadır.

3.LİTERATÜR TARAMASI

Özer ve Biçerli tarafından 2003'te yaptıkları, Türkiye'de Kadın İşgücünün Panel Veri Analiziyle değerlendirdiği çalışmasında, kentte ve kırdan yaşayan kadınların istihdam edilmesinde etkili olan faktörler belirlenmeye çalışılmıştır. 1988-2001 dönemlerine ait panel veri kullanılarak analizler yapılmıştır. Analizde, istihdam edilen kadın işgücüne katılımını etkileyen faktörlerin doğrudan iktisadi olmadığını sosyolojik boyutların daha etkili olduğunu vurgulamışlardır. Dünyada ve pek çok gelişmekte olan ülkelerin aksine Türkiye'de kadın istihdamına katılımının oldukça düşük olduğunu açıklamışlardır.

Korkmaz ve Korkut 2012’de yaptıkları, Türkiye’de Kadının İşgücüne Katılımının Belirleyicileri çalışmasında, kadınların medeni durumlarına, yaş gruplarına ve eğitimlerine göre işgücüne katılımlarında, kadının istihdam edilirken karşılaştıkları engelleri araştırmışlardır. Ülkeler için işgücüne katılma oranının önemli bir ekonomik gösterge olduğunu, Aktif nüfusta yer alan işsizlerin istihdam edilenlere oranıyla bulunan bu oranın, ülkemizde diğer OECD ve AB ülkelerine göre düşük seviyelerde olduğunu çalışmalarında göstermişlerdir. Temel sebebinin ise, kadının işgücü piyasasında olması gereken yerde olmamasına bağlamışlardır. Bu engelleri, kadının eğitim seviyesi, kadının medeni hali, göç, 0-5 yaş aralığındaki çocukların sayısı, varlığı kadınların çalışmasına yönelik ait oldukları toplumun tutum ve düşünceleri, kadınların istihdamını düzenlemeye ve arttırmaya yönelik yasal düzenlemelerin yetersizliği gibi unsurlar olduğunu belirtmişlerdir.

Gülferah 2013’te yaptığı Kadınların İşgücüne Katılımını Belirleyen Faktörler: Türkiye Üzerine Bir Analiz çalışmasında, 1988-2012 dönemleri arasında Türkiye’de kadınların işgücüne katılımı belirleyen faktörlerin zaman serilerini kullanmış ve Vector Auto Regression (VAR Analizi) ile test etmiştir. Çalışmada ulaştığı sonuç, Türkiye’de kadın istihdamının genel ve mesleki eğitim düzeyinde düşük olduğu ve köyden kente göçle birlikte önceden, tarımsal alanda ücretsiz aile işçisi olan kadının kent yaşamında “ev kadını” olgusuna tekrar dönmüş ve işgücünün dışında kalmıştır. Çalışma kadın işgücünü yine erkek işgücüne oranla daha düşük kaldığı ortaya koyulmuştur. İktisadi faktörlerden dolayı olarak etkilendiğini açıklamıştır. Ve bunun ortadan kaldırılabilmesi için kadınların mesleki ve eğitim seviyelerinin artırılması gerektiğini kadınlara yönelik işgücü piyasasında politikaların geliştirilmesi önerisinde bulunmuştur.

Talaş ve Çakmak 2013’te Türkiye’de Kadınların İşgücüne Katılımlarının Kohort Analizi çalışmasında kadın işgücü üzerinde yaş etkisini kohort analizi ile araştırmıştır. TÜİK tarafından yayınlanan Hanehalkı işgücü anketlerinden yararlanarak 25-59 yaş aralığındaki kadınlar doğum tarihlerine göre 5 yıllık kohortlar halinde yedi guruba ayrılarak araştırılmıştır. Yapılan analizler sonucunda 2000-2010 yılları arasında yaş kadın istihdamını etkileyen baskın unsur olabileceği sonucuna ulaşılmıştır.

Işık Erol 2015’te Türkiye’de Kadının Çalışma Hayatına Katılımının Belirleyicilerini araştıran çalışmasında, kadınların ülkemizde toplam istihdamdaki oranın erkeklere oranla düşük olduğunu belirtmiştir. Kadınları çalışma hayatından uzaklaştıran pek çok faktörün olduğunu araştırmıştır. Bunun sonucunda yapılan çalışmada, kadınların işgücüne katılımının az olmasının nedenlerini kendisinden kaynaklanabildiği gibi aile yaşantısından da kaynaklandığını vurgulamıştır.

Karpat Çatalbaş 2015’te Kadınların İşgücüne Katılımını Belirleyen Faktörlerin Belirlenmesi :Panel Veri Yaklaşımı adlı çalışmasında, Türkiye’deki kadınların işgücüne katılım oranını etkileyen unsurları belirlemeye çalışmıştır. Bu yüzden, 2008-2013 dönemleri için İBSS1 düzeyindeki 12 bölgeye ait verileri kullanmış olup, panel veri analizle çalışmasını yapmıştır. Çalışmanın sonucunda, boşanma oranı, kayıt dışı istihdam, doğurganlık hızı, eğitim ve ekonomik krizin kadın işgücünü etkileyen en önemli faktörler olduğu sonucuna ulaşılmıştır.

Korkmazer 2016’da Kadınların İşgücüne Katılma Eğilimleri: Türkiye Örneği Çalışmasında, Türkiye’de kadın istihdamının temel özelliklerini, genel durumunu, teorik ve ampirik çalışmalarla inlemiştir. Çalışmasında, kadınların iş gücüne katılmasını belirleyen faktörleri, kadınların işgücüne katılırken bölgelere göre farklılık gösterip göstermediğini belirlemiş ve böyle bir durum var ise bu bölgesel farklılıkların nedenlerini belirlemeyi amaçlamıştır. Türkiye İstatistik Kurumu (TÜİK) tarafından 2014 yılı için yapılan Hanehalkı İşgücü Anketi’nden elde edilen verileri kullanılarak, kadınların işgücüne katılma durumlarını iki durumlu logit model aracılığıyla incelemiştir. Çalışmanın sonucunda, Türkiye’de Bölgesel olarak kadınların işgücüne katılımını belirleyen faktörler ayrıştırılmıştır.

4.KADINLARIN İŞGÜCÜNE KATILIMININ BELİRLEYİCİLERİ

Kadınların çalışma hayatlarındaki yeri yüzyıllardır hem sosyal hem de iktisadi anlamda oldukça tartışmalı bir konu olmuştur. Kadınların işgücüne katılımı ülkeden ülkeye, hatta ülkelerin kendi içindeki bölgelerinde, kanuni düzenlemelerinden, yönetim anlayışlarından (ya da demokrasi anlayışlarından) dahi farklılık göstermektedir. Bu farklılaşmanın hem sosyal hem de iktisadi olarak belirleyicileri farklılaşmaktadır. Bu bölümde kadınların işgücüne katılımının belirleyicileri sınıflandırılarak aktarılmaya çalışılacaktır.

4.1.Türkiye’de Kadının Çalışma Hayatındaki Yerine Yönelik Tutumlar

Kadının annelik vasfından, evin düzenini sağlamakla sorumlu tutulmasından dolayı çalışma hayatına katılmakta geri planda kaldığı oldukça açıktır. Ataerki toplumlarda erkek üretim içinde yer alıp ekonomik geçimi sağlamakla sorumlu tutulurken kadın ekonomik yaşam içindeki yerini ancak sanayi devriminden

sonra üretim anlayışının değişmesi, küreselleşmenin etkisiyle günümüze kadar yavaş bir seyir halinde işgücü içinde yerini almaya başlamıştır.

Kadının işgücüne katılması toplumların örf ve adetlerini, ülkelerin aile yapılarına göre bile şekillendiği günümüzde yapılan araştırmalarda açıklanmaktadır. Gelişmiş toplumlarda, gelişmekte olan toplumda kadınların işgücüne katılımının belirleyicileri dahi farklılık göstermektedir.

Türkiye’de kadın iş gücünün istihdama katılımını işgücü içerisinde gelişme eğilimi içersindedir. Mevcut işgücü piyasası, hanehalkının gelir elde etme isteği artık kadınların sosyal görevlerinin yanında kadınlara çalışma hayatında yer almasını zorunlu hale getirmiştir. Ülkemizde de kadınların çalışma hayatında ki yeri ve cinsiyetlerinin vermiş olduğu dezavantajı ortadan kaldırmak adına pek çok yasal düzenleme yapılmış olup günden güne iyileştirme eğilimi içersindedir.

4.2.Medeni Durum

Türkiye’de kadının işgücüne katılımını belirleyen bir diğer unsur medeni durumudur. TÜİK tarafından yapılan çalışmalardan derlenen veriler incelendiğinde medeni durumuna göre kadınların işgücüne katılımının oranı oldukça farklılaşır. Tablo 1’de görüleceği üzere hiç evlenmeyen ve boşanan kadınların evli ve eşi ölen kadınlara kıyasla ülkemizde işgücüne katılımı farklı oranlardadır.

Evli ve eşi ölen kadınların mevcut gelirleri, sosyal ve kültürel sorumlulukları diğer durumdaki kadınlara kıyasla işgücüne katılımını azaltmış durumdadır. Ülkemizdeki eşi ölen kadınlara eşinden kalan dul ve yetim aylıkları gibi düzenlemeler kadının gelir elde etmesini sağlamış gözükmekte ve nedenle işgücüne katılımını düşürdüğü düşünülmektedir.

Tablo 1: 2000- 2013 Yılları Arasında Medeni Durumuna Göre Kadınların İşgücüne Katılımı (15 Yaş Ve Üstü)

| Yıllar | Hiç evlenmedi | Evli | Boşandı | Eşi öldü |
|--------|---------------|------|---------|----------|
| 2013 | 37,9 | 30,5 | 50,9 | 9 |
| 2012 | 35,8 | 29,3 | 49,5 | 9,4 |
| 2011 | 36,5 | 28,1 | 49,1 | 10,1 |
| 2010 | 36,6 | 26,4 | 47,8 | 9,2 |
| 2009 | 36,2 | 24,3 | 45,8 | 9 |
| 2008 | 35,3 | 22,4 | 42,9 | 8,6 |
| 2007 | 34,4 | 21,6 | 40,6 | 8,1 |
| 2006 | 34,3 | 21,5 | 41,4 | 8,7 |
| 2005 | 33,6 | 21,3 | 42,7 | 9,2 |
| 2004 | 33,2 | 21,6 | 40,9 | 9,1 |
| 2003 | 35 | 25,3 | 41,2 | 11,5 |
| 2002 | 36,8 | 26,4 | 42,1 | 12,4 |
| 2001 | 35,1 | 25,9 | 43,5 | 12,8 |
| 2000 | 35 | 25,2 | 41 | 11,5 |

Kaynak: TÜİK veri tabanı,ET:18.11.2017

4.3.Eğitim Düzeyi

Eğitim düzeyi işgücüne katılımı belirleyen önemli faktörlerden birisidir. Yıllar itibariyle, kadınların eğitim düzeyi ülkemizde artmıştır ve bu da kadınların işgücüne katılımını değiştirmiştir. Tablo 2’de 2000-2013 yılları arasında derlenen verilerden elde edilen bilgilere göre;

- ✓ Ülkemizde eğitim seviyesine göre bakıldığında, kadınların işgücüne katılımı zaman içinde farklılaşmıştır
- ✓ Okuma- yazma bilmeyen kadınların işgücüne katılımında değişme göze çarpan olmamıştır.
- ✓ Okuma yazma bilen fakat bir okul bitirmeyen kadınlar, Ortaokul veya dengi meslek okul, genel lise ve lise dengi meslek okulu bitiren kadınların işgücüne katılımı diğer eğitim düzeylerine göre daha az artmıştır.
- ✓ Yüksekokul veya fakülte bitiren kadınlar ülkemizde işgücüne katılımı daha yüksektir.

Tablo 2: 2000-2013 Yılları Arasında Eğitim Durumuna Göre Kadınların İşgücüne Katılım Oranı

| | Okuma-yazma bilmeyen | Okuma yazma bilen fakat bir okul bitirmeyen | İlkokul | Ortaokul veya dengi meslek okul | Genel lise | Lise dengi meslek okul | Yüksekokul veya fakülte | İlköğretim |
|------|----------------------|---|---------|---------------------------------|------------|------------------------|-------------------------|------------|
| 2013 | 17,4 | 20,8 | 29,5 | 27,5 | 32,1 | 39,3 | 72,2 | 21,5 |
| 2012 | 16,7 | 20,7 | 28,3 | 27,9 | 30,6 | 38,1 | 70,9 | 20,7 |
| 2011 | 17,1 | 21,4 | 27,5 | 25,4 | 30,3 | 39,2 | 70,8 | 21,1 |
| 2010 | 16,3 | 20,4 | 25,7 | 24,6 | 30,4 | 39,8 | 71 | 19,9 |
| 2009 | 15 | 19,2 | 23,3 | 22,8 | 30,4 | 39,1 | 70,8 | 18 |
| 2008 | 14,5 | 18,5 | 21,1 | 21,6 | 29,1 | 38,3 | 70 | 16,9 |
| 2007 | 14,4 | 17,3 | 20,5 | 22,7 | 28,4 | 36,4 | 69,4 | 16 |
| 2006 | 14,7 | 18 | 21,1 | 22,9 | 27,9 | 36,2 | 68,8 | 13,5 |
| 2005 | 15,6 | 18,2 | 20,9 | 22,7 | 26,9 | 36,8 | 69,1 | 12 |
| 2004 | 16,6 | 17,9 | 21,4 | 20,6 | 26,1 | 39,4 | 70,3 | 10,4 |
| 2003 | 23,6 | 21,1 | 24,8 | 19,9 | 25,2 | 36,4 | 69,5 | 11,9 |
| 2002 | 24,4 | 22,4 | 26,7 | 18,4 | 28,5 | 39 | 71,5 | 10,7 |
| 2001 | 24,8 | 24,2 | 26 | 15,7 | 27,2 | 40,3 | 70,8 | 6,7 |
| 2000 | 25,2 | 22,2 | 24,5 | 15,3 | 28,1 | 42,4 | 70,1 | 7,9 |

Kaynak:TÜİK veri tabanı,ET:18.11.2017 (<https://biruni.tuik.gov.tr/isgucuapp/isgucu.zul>)

Tablo 3: 2000-2013 Yılları Arasında Yaş Gruplarına Göre Kadınların İşgücüne Katılımı

| | 15-19 | 20-24 | 25-29 | 30-34 | 35-39 | 40-44 | 45-49 | 50-54 | 55-59 | 60-64 | 65+ |
|------|-------|-------|-------|-------|-------|-------|-------|-------|-------|-------|------|
| 2013 | 16,6 | 39,5 | 41,4 | 41,3 | 42,4 | 41,8 | 35,2 | 26,9 | 20,7 | 16,2 | 6,2 |
| 2012 | 15,8 | 36,7 | 40,3 | 39,6 | 40 | 39,9 | 33,3 | 26,4 | 20,1 | 16 | 6,4 |
| 2011 | 17 | 37,1 | 38,3 | 37,5 | 39 | 37,7 | 32,5 | 25,1 | 20,2 | 15,7 | 6,6 |
| 2010 | 17 | 36 | 38 | 35,7 | 37,4 | 36 | 28,7 | 23,4 | 19,1 | 15 | 5,9 |
| 2009 | 17,3 | 34,5 | 35,8 | 34,8 | 34,1 | 32,1 | 25,7 | 21,7 | 17,8 | 14,4 | 5,9 |
| 2008 | 17,1 | 33,2 | 33,3 | 31,5 | 32,4 | 28,7 | 24,7 | 20,3 | 16,4 | 13,1 | 5,8 |
| 2007 | 16,6 | 32,1 | 31,8 | 30,3 | 30,7 | 28 | 23,1 | 19,3 | 15,9 | 13,3 | 5,8 |
| 2006 | 17,3 | 31,3 | 31,9 | 29,7 | 30,5 | 28,1 | 23 | 19,8 | 16,6 | 12,9 | 5,7 |
| 2005 | 17,1 | 31,7 | 31,3 | 28,2 | 29,5 | 27,2 | 23,6 | 19,4 | 16 | 13,3 | 6,5 |
| 2004 | 17,6 | 32,1 | 30,5 | 28 | 29,1 | 26,1 | 22,7 | 19,2 | 18 | 15 | 7,3 |
| 2003 | 20,9 | 32,3 | 32,1 | 31 | 31,1 | 29,5 | 27,1 | 23,7 | 23,1 | 19,4 | 10,5 |
| 2002 | 23,1 | 34,5 | 32,6 | 32,4 | 31,2 | 30,2 | 28,5 | 25,5 | 23,2 | 22,6 | 11,5 |
| 2001 | 23,1 | 33,5 | 30,9 | 30,9 | 30,5 | 29,4 | 27,1 | 26,2 | 23,1 | 19,7 | 12,4 |
| 2000 | 24,4 | 31,5 | 31,7 | 29,4 | 29,7 | 28,3 | 25,5 | 25,6 | 24,3 | 18,6 | 11,3 |

Kaynak:TÜİK veri tabanı,ET:18.11.2017 <https://biruni.tuik.gov.tr/isgucuapp/isgucu.zul>)

4.3.Yaş

Kadınların işgücüne katılımını etkileyen bir diğer faktör yaştır. Tablo 3 incelendiğinde ülkemizde 20- 54 yaş aralığındaki kadınların işgücüne katılımı artış trendi içerisindeyken, 15-19 yaş gurubu, 55-59 yaş gurubu, 60-64 ve 65 yaş ve üstü kadınların işgücüne katılım oranları azalma trendi göstermişlerdir. Tablo 3'e bakıldığında dikkat çeken bir diğer unsur ise, 15- 19 yaş gurubu içerisinde kadınların işgücüne katılımı oldukça düşüktür. Kadınların bu dönemde eğitimlerine daha önem verdikleri dikkat çekici bir unsurdur.

4.4.Ücretsiz Aile İşçiliği

Türkiye'de kadınların istihdam edilme şekillerine bakıldığında, istihdam edilen kadınların çoğunluğunun ücretsiz aile işçisi statüsünde olduğudur. Ücretsiz aile işçiliği kırsal alanlarda daha çok iken, kentsel emek pazarlarında düşük oranlardadır. Böyle bir durum kırdaki ve kente kadınların işgücüne katılma oranlarının farklılaşmasını sonucu ortaya çıkarmıştır. Yani, kadın istihdam edilenlerin çoğunlukla tarım sektöründe ücretsiz aile işçisi olarak yer aldığı kırdaki, kentte emek piyasalarında ücretli ve yevmiyeli işlerin çoğunda piyasaya giremedikleri görülmektedir (Özer, Biçerli 2003:66).

Tablo 4 ve tablo 5 incelendiğinde ülkemizde kent ve kırdaki yaşayan kadınların istihdam edilme şekilleri oldukça farklı bir seyir içersindedir. Ücretli ve maaşlı çalışan kadınlar kentlerde daha fazla iken, ücretsiz aile işçisi olarak istihdam oranı kırdaki yoğunlaşmıştır. Kentlerde kendi hesabına çalışan kadın istihdam edilenler artarken, kırdaki bu tür istihdam edilme şekli çok az değişiklik göstermiştir.

TÜİK aracılığıyla elde edilen verilerde kadının kır ve kente yaşama şekline göre bile işteki durumunun oldukça farklı olduğu açıktır. Günümüzde kırdaki kadının çalışma hayatında yeri tam anlamıyla yerine getirilememiştir. Kadınların kırdaki istihdam edilememesinin en önemli sebeplerinden birisi ataerki yapısının kente göre daha baskın olması, kadının ev hayatında yeri, çocuk sayısı, analık, gibi faktörlerin daha baskın olduğu görülmektedir.

Tablo 4: Kentlerde İşteki Durumuna Göre İstihdam Edilen Kadınlar (15 +Yaş/Binkışı)

| Yıl | Ücretli veya maaşlı | Yevmiyeli (mevsimlik,arızı,geçici) | İşveren | Kendi hesabına | Ücretsiz aile işçisi | Toplam |
|------|---------------------|------------------------------------|---------|----------------|----------------------|--------------|
| 2013 | 3.698 | 0 | 83 | 400 | 330 | 4.511 |
| 2012 | 3.397 | 0 | 80 | 367 | 349 | 4.193 |
| 2011 | 3.080 | 0 | 75 | 386 | 343 | 3.885 |
| 2010 | 2.795 | 0 | 70 | 396 | 314 | 3.575 |
| 2009 | 2.592 | 0 | 67 | 330 | 262 | 3.252 |
| 2008 | 2.376 | 202 | 68 | 224 | 247 | 3.117 |
| 2007 | 2.247 | 197 | 65 | 200 | 238 | 2.947 |
| 2006 | 2.116 | 183 | 60 | 242 | 251 | 2.853 |
| 2005 | 1.940 | 184 | 41 | 252 | 269 | 2.685 |
| 2004 | 1.776 | 202 | 41 | 183 | 293 | 2.495 |
| 2003 | 1.638 | 207 | 36 | 168 | 212 | 2.262 |
| 2002 | 1.614 | 214 | 46 | 169 | 224 | 2.267 |
| 2001 | 1.481 | 164 | 33 | 195 | 201 | 2.074 |
| 2000 | 1.518 | 157 | 36 | 172 | 186 | 2.070 |

Kaynak: TÜİK veri tabanı,ET:20.11.2017 (<https://biruni.tuik.gov.tr/isgucuapp/isgucu.zul>)

Tablo 5: Kırdaki işteki durumuna göre istihdam edilenler kadınlar (15 +yaş/binkışı)

| Yıl | Ücretli veya maaşlı | Yevmiyeli (mevsimlik,arızı,geçici) | İşveren | Kendi hesabına | Ücretsiz aile işçisi | Toplam |
|------|---------------------|------------------------------------|---------|----------------|----------------------|--------------|
| 2013 | 624 | 0 | 12 | 421 | 2.074 | 3.130 |
| 2012 | 570 | 0 | 14 | 421 | 2.111 | 3.116 |
| 2011 | 519 | 0 | 11 | 430 | 2.128 | 3.088 |
| 2010 | 465 | 0 | 13 | 426 | 1.946 | 2.850 |
| 2009 | 407 | 0 | 10 | 419 | 1.783 | 2.619 |
| 2008 | 285 | 112 | 9 | 392 | 1.680 | 2.478 |
| 2007 | 262 | 103 | 10 | 416 | 1.617 | 2.409 |
| 2006 | 258 | 113 | 9 | 417 | 1.608 | 2.405 |
| 2005 | 237 | 108 | 9 | 416 | 1.653 | 2.423 |
| 2004 | 180 | 106 | 8 | 307 | 1.951 | 2.552 |
| 2003 | 263 | 138 | 5 | 548 | 2.675 | 3.630 |
| 2002 | 279 | 157 | 15 | 594 | 2.810 | 3.855 |
| 2001 | 237 | 101 | 7 | 574 | 2.977 | 3.895 |
| 2000 | 270 | 101 | 7 | 515 | 2.838 | 3.731 |

Kaynak: TÜİK veri tabanı,ET:20.11.2017 (<https://biruni.tuik.gov.tr/isgucuapp/isgucu.zul>)

5.VERİ VE YÖNTEM

Çalışmanın bu bölümünde 2000-2013 yılları arasında üçer aylık verilerle Türkiye’de kadınların işgücüne katılımını belirleyen faktörlerden birisi olan medeni durum ve kadınların işgücüne katılımı arasında nasıl bir

ilişki olduğu belirlenmeye çalışılmıştır. TÜİK veritabanından, en son yayınlanan ve güncel veriler elde edilmiştir. Çalışmada kullanılan değişkenler Tablo 6'da gösterilmiştir. Ekonometrik testler için Eviews 9 paket programı kullanılmıştır.

Tablo 6: Modelde Kullanılan Değişkenler

| Değişkenler | Semboller | Temsil eden değişkenler | Kullanımı | Kaynak | Kullanış Amacı |
|-----------------------------------|-----------|---|-----------|--------|-------------------|
| Kadınların İşgücüne Katılım Oranı | MKİO | Toplam Nüfus İçinde Kadınların İşgücüne Katılım Oranı | Yüzdeler | TÜİK | Bağımlı Değişken |
| Boşanmış | MBO | Medeni Durumu | Yüzdeler | TÜİK | Bağımsız Değişken |
| Eşi Ölmüş | MEÖ | Medeni Durumu | Yüzdeler | TÜİK | Bağımsız Değişken |
| Evli | MEV | Medeni Durumu | Yüzdeler | TÜİK | Bağımsız Değişken |
| Hiç Evlenmemiş | MHEV | Medeni Durumu | Yüzdeler | TÜİK | Bağımsız Değişken |

Çalışmada, zaman serileri üçer aylık dönemler halinde oluşturulduğu için ekonometrik analizlere geçilmeden mevsimsel etkiler "Moving Average" yöntemiyle arındırılarak çalışmaya uygun ekonometrik yöntemler belirlenmiştir. Devamında serilerin durağanlığını tespit için Augmented Dickey- Fuller ve Philips Perron birim kök testleri kullanılmıştır. Serilerin birbirinin nedeni olup olmadığı belirlemek için, Granger nedensellik testi yapılmış olup sonrasında en küçük kareler yöntemi ile model tahmin edilmiştir.

5.1. Model

Türkiye'de kadın işgücüne katılımını belirleyen faktörleri görebilmek için birden fazla değişkenle oluşturulan model aşağıda gösterilmiştir. Bu gösterilen model en küçük kareler (EKK) ile tahmin edilen modeli göstermektedir.

Model 1: $KI_t = \beta_0 + \beta_1 B_t + \beta_2 EK_t + \beta_3 E_t + \beta_4 HEV_t + U_t$

5.2. Birim Kök Testleri: ADF Ve PP Testleri

Serilerde durağanlığın tespit edilebilmesi için, birim kök testi yapılır. Bu amaçla serilerin durağanlığını saptamak için, Phillips Perron (PP) ve Augmented Dickey Fuller (ADF) birim kök testleri uygulanmıştır. ADF testinde optimal gecikme uzunluğu Schwarz Bilgi Kriterine (SIC- Schwarz Info Criterion) göre belirlenmiş olup, PP testinde Newey- West Kriterine göre belirlenen bant genişlikleri kullanılmıştır. ADF ve PP testlerinde hesaplanan tablo değeri mutlak olarak kritik tablo değerinden küçük olduğu zaman seride birim kök olduğu biçiminde kurulan temel hipotez kabul edilmektedir. Sonuç olarak seriler durağan değildir. Hesaplanan tablo değeri mutlak olarak kritik tablo değerinden büyük olduğu durumda ise birim kök olduğu biçiminde kurulan temel hipotez reddedilir ve birim kökün olmadığı biçiminde kurulan alternatif hipotez kabul edilir yani seriler durağandır (Serel, Özdemir, 2017:142)

Modelde kullanılan değişkenlerin durağanlıkları ve eğer durağansalysa hangi seviyede durağan oldukları yada durağan olup olmadıkları ADF testi ile analiz edilmiştir. Bu teste göre; hesaplanan ADF t istatistiği mutlak değer olarak %1, %5 ve %10 eşik değerlerinden küçük olduğunda sıfır hipotezi reddedilemez. Bu bulgu, ilgili serinin birim kök taşıdığı yani durağan olmadığı anlamına gelir (Gujarati, 1995:721).

Tablo 7'ye ve Tablo 8'e bakıldığında ADF ve PP birim kök test sonuçlarına göre, serilerin düzeyde durağan olmadıkları için birinci derecede farkları alınmıştır. Ve Serilerin hepsi birinci derece farklarında durağan oldukları sonucuna varılmıştır

Tablo 7: ADF Birim Kök Test Sonuçları

| ADF | ADF Düzey | | | ADF 1.farkı | | | |
|------|---------------|--------------|--------|-------------|---------------|--------------|-------|
| | T İstatistiği | Kritik Değer | P | ADF | T İstatistiği | Kritik Değer | P |
| MKİO | -0.665801 | -1.947119 | 0.8568 | MİGK | -7.701395 | -1.947119 | 0.000 |
| MBO | -0.818869 | -1.947119 | 0.8857 | MBO | -9.538711 | -1.947119 | 0.000 |
| MEÖ | -1.030362 | -1.946878 | 0.2691 | MEÖ | -7.138244 | -1.946996 | 0.000 |
| MEK | -0.422474 | -1.946878 | 0.8014 | MEK | -7.941400 | -1.947119 | 0.000 |
| MHEV | -0.274155 | -1.946878 | 0.7619 | MHEV | -9.827058 | -1.946996 | 0.000 |

Not: Düzey ve birinci farklarında, sabit ve trendsiz terimli modeller kullanılmıştır. ADF testi %5 anlamlılık derecesine göre uygulanmış olup ve Schwarz bilgi kriterine göre yapılmıştır.

Tablo 8: PP Birim Kök Test Sonuçları

| PP | ADF Düzey | | | ADF 1.farkı | | | P |
|------|---------------|--------------|--------|-------------|---------------|--------------|-------|
| | T İstatistiği | Kritik Değer | P | PP | T İstatistiği | Kritik Değer | |
| MKIO | -0.586705 | -1.946874 | 0.8401 | MİGK | -8.433057 | -1.946996 | 0.000 |
| MBO | -0.442455 | -1.946878 | 0.8064 | MBO | -16.12177 | -1.966996 | 0.000 |
| MEÖ | -1.598275 | -1.946878 | 0.1029 | MEÖ | -9.252931 | -1.946996 | 0,000 |
| MEK | -0.659119 | -1.946878 | 0.8555 | MEK | -8.206680 | -1.946996 | 0,000 |
| MHEV | -0.748048 | -1.946878 | 0.8730 | MHEV | -12.02897 | -1.946996 | 0.000 |

Not: Düzey ve birinci farklarında, sabit ve trendsiz terimli modeller kullanılmıştır. PP testi, Newey-West ölçütü bant genişliğini kullanılarak %5 anlamlılık düzeyinde durağanlığı ifade etmektedir.

5.3.En Küçük Kareler(EKK) Tahmini

Birden fazla değişkenle yapılan çoklu regresyon analizlerinde, EKK tahmini yapabilmek için belli analizlerin yapılması gerekmektedir. Bu analizler,

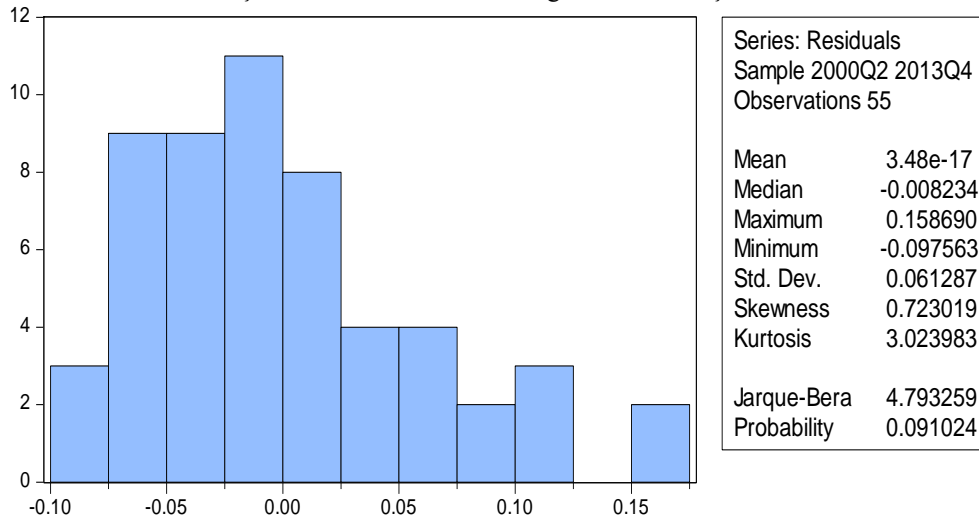
- ✓ Çoklu doğrusal bağıntı sorunu
- ✓ Artıkların normal dağılımı
- ✓ Otokorelasyon varsayımı
- ✓ Değişen varyans varsayımıdır.
- ✓ Kullanılan ekonometrik modellerde, çoklu doğrusal bağıntı sorununun olmaması için VIF (Varyans Inflation Factors) değerlerinin 1-5 arasında olmalıdır. Aşağıdaki tabloda, bu analiz için yapılan VIF değerleri 1 ile 5 arasında olduğu için modelde VIF değerleri açısından sorun yoktur.

Tablo 9: Çoklu Doğrusal Bağıntı Test Sonuçları

| Değişken | VİF Değeri |
|----------|------------|
| BO | 1,20 |
| EÖ | 1.44 |
| EK | 2.35 |
| HEV | 2,02 |

Çoklu doğrusal bağlantı sorununun ikinci varsayımı olan, artıkların normal dağılıp dağılmadığına görebilmek için tabloda Jargue-Bera sonucuna ya da Prob değerine bakmak yeterlidir. Eğer prob değeri yüzde beşten büyük ise artıklar normal dağılıyor anlamına gelmektedir. Şekil1’de analizde hataların normal dağılımının prob değeri yüzde beşten büyük çıktığı için ikinci varsayımı da sağlanmıştır.

Şekil 1: Hataların normal Dağılımı test sonuçları



Bu analizin gerçekleştirilmesi için otokorelasyon sorununa bakıldığında, modelin anlamlı olabilmesi için otokorelasyon sorununun olmaması gerekmektedir. Ve çalışmada kullanılan modelde otokorelasyon sorununa rastlanmamıştır. Çalışmada kullanılan EKK testinin son olarak değişen varyansın olup olmadığına bakılmasıdır. White testi çalışmada kullanılmış olup bu teste göre, prob değeri yüzde beşten büyük ise modelde değişen varyans yoktur. Tablo 10’a bakıldığında da değişkenler arasında değişen varyans sorununa rastlanmamıştır. Çalışmada kullanılan değişkenlerde değişen varyans sorunu da olmadığı için artık EKK ile model tahmini yapılabilir.

Tablo 10:Değişen Varyans Test Sonuçları

| | | | |
|---------------------|----------|----------------------|--------|
| F-statistic | 0.786074 | Prob. F(14,40) | 0.6775 |
| Obs*R-squared | 11.86701 | Prob. Chi-Square(14) | 0.6170 |
| Scaled explained SS | 9.925051 | Prob. Chi-Square(14) | 0.7676 |

Tablo 11 incelendiğinde tüm değişkenlerin %5 anlamlılık düzeyinde, modelde yer alabileceğini ve modeli açıklama gücünün olduğu sonucuna ulaşılmıştır. Modelin topluca anlamlı olup olmadığına bakıldığında, Tablo 11’de görüldüğü üzere, F istatistiği, yüksek çıkmış olup prob değeri de 0.000 çıkmıştır. Modelin topluca anlamlılığını göstermektedir. Modeli R2 değeri ise, bağımlı değişken olan kadınların iş gücüne katılım oranında meydana gelen değişmelerin %99’u kullanılan bağımsız değişkenlerden kaynaklandığı sonucuna ulaşılmıştır

Yine, Tablo 11’de görüldüğü üzere EKK ile tahmin edilen değerler verilmiştir. Ve bu tablodan elde edilenlerle model aşağıdaki gibi kurulmuştur.

$$KIO = \beta_0 + 0.009843BO + 0.689841EK + 0.056868EO + 0.246124HEV - 0.553986$$

Tahmin edilen bu model ile bağımlı değişken olan KIO ile bağımsız değişkenler arasındaki ilişkiyi göstermektedir. Elde edilen bu sonuçlara göre, Türkiye’de BO oranındaki meydana gelen %1’lik bir artış Türkiye’de kadınların işgücüne katılım oranını %0.009 artırmaktadır. Yine modelden hareketle Türkiye’de EK oranındaki meydana gelen %1’lik bir artış Türkiye’de kadınların işgücüne katılım oranını % 0.68 artırmaktadır. Benzer biçimde, EO %1’lik bir artış Türkiye’de kadınların işgücüne katılım oranını % 0.0056 oranında artırmaktadır. HEV %1’lik bir artış Türkiye’de kadınların işgücüne katılım oranını %0.24 artırdığı sonucuna ulaşılmıştır. Sonuç olarak kadınların medeni durumlarına göre işgücü piyasasında yer alma durumlarının farklı düzeylerde olduğu kanaatine varılmıştır.

Tablo 11: EKK Tahmini Sonuçları

| DEĞİŞKENLER | Sabit Terim | Standart hata | T istatistiği | Olasılık değeri |
|---------------------------|--|---------------|---------------|-----------------|
| BO | 0.009843 | 0.003103 | 3.172697 | 0.0026 |
| EÖ | 0.056868 | 0.010363 | 5.487465 | 0.0000 |
| EK | 0.689841 | 0.010632 | 64.88107 | 0.0000 |
| HEV | 0.246124 | 0.008497 | 28.96569 | 0.0000 |
| C | -0.000572 | 0.008711 | -0.065176 | 0.9479 |
| R ² = 0.997280 | F İstatistiği.=4583.345 F İstatistiği prob:0.000000 | | D-W= 2.978108 | |

5.4.Granger Nedensellik Testi

Ekonomide kullanılan değişkenler arasındaki ilişkinin boyutu ve yönünün belirlenemediği durumlarda değişkenler arasındaki etkileşimin varlığı ve yönü, Granger testi ile belirlenebilmektedir. Granger testinde bağımlı, bağımsız değişken ayrımı yapılmadan, bütün değişkenlerin birbiriyle olan etkileşimi eşzamanlı olarak analiz edilebilir.

$$X_t = \sum_{i=1}^m \alpha_i X_{t-i} + \sum_{j=1}^m \beta_j Y_{t-j} + u_{1t} \quad (5.4.1)$$

$$Y_t = \sum_{i=1}^m \theta_i Y_{t-i} + \sum_{j=1}^m \gamma_j X_{t-j} + u_{2t} \quad (5.4.2)$$

Denklemden, m gecikme uzunluğunu göstermektedir. u_{1t} ve u_{2t} hata terimlerinin birbirinden bağımsız oldukları (white noise) varsayılmaktadır. (5.4.1) numaralı denklem X’ten Y’ye doğru nedenselliği, (5.4.2) numaralı denklem ise Y’den X’e doğru nedenselliği göstermektedir.(5.4.1) numaralı denklemde önce bağımlı değişken uygun gecikme sayısı ile modele dahil edilmekte ve sonra diğer değişkende aynı gecikme sayısı ile modele katılmaktadır. Bu modellere ait hata kareler toplamları bulunmaktadır. Daha sonra Wald tarafından geliştirilen F istatistiği hesaplanmaktadır (Yılmaz 2005:70-71).

$$F_{hes} = \frac{(SSR_r - SSR_{ur}) / m}{(SSR_{ur}) / (n - k)}$$

Burada m; dışarıda bırakılan değişken sayısını, k; kısıtsız modeldeki toplam parametre sayısıdır. Bu değer F_{α} (m, n-k) tablo değeri ile karşılaştırılır. Granger nedensellik testi yapılırken gecikme uzunluğunun

belirlenebilmesi için bir ön bilgi bulunmamaktadır ve gecikme uzunluğu çoğunlukla araştırmacılar tarafından belirlenmektedir. Değişkenler bu test yapılmadan önce mevsim etkilerinden arındırılmış ve durağan hale getirilmiştir. Durağanlık analizi yapılan bu bölümde iki veri arasındaki m gecikme genişliğinin çeşitli değerleri için ,Granger nedensellik testinin sonuçları aşağıdaki tabloda verilmiştir.

Tablo 12: Granger Nedensellik Sonuçları

| Nedenselliğin Yönü | F İstatistiği | Olasılık Değeri(P) | Nedensellik (%10) |
|--------------------|---------------|--------------------|-------------------|
| DKIO → DBO | 2.674625 | 0.6137 | YOK |
| DBO → DKIO | 17.89549 | 0.0013 | VAR |
| DKIO → DEK | 0.842298 | 0.9327 | YOK |
| DEK → DKIO | 1.133582 | 0.8889 | YOK |
| DKIO → DEO | 5.546394 | 0.2357 | YOK |
| DEO → DKIO | 8.833749 | 0.0654 | VAR |
| DKIO → DHEV | 5.286729 | 0.0711 | VAR |
| DHEV → DKIO | 5.884920 | 0.0527 | VAR |

NOT: Optimum gecikme uzunluğu; FPE,AIC,SC ve HQ kriterleri ölçüsünde belirlenmiştir.D sembolü 1. Dereceden durağanlığı temsil etmektedir. %10 Kritik seviyeye göre değerlendirme yapılmıştır.

Tablo 12: Granger nedensellik sonuçlarını vermektedir. Hipotezlerin kabulü ya da reddi için belirlenmiş iki yol vardır. Bunlardan herhangi biri baz alınarak karar verilir.bu iki yol şöyledir (Şanlı,2016).

1-F istatistiği > 3.5 ise Ho reddedilir, X'den Y'ye doğru bir nedensellik vardır yani X değişkeni Y değişkenin granger nedenidir.

2-Prob değeri < 0.05 ise Ho reddedilir, X'den Y'ye doğru bir nedensellik vardır yani X değişkeni Y değişkenin granger nedenidir.

Tablo 12'ye incelendiğinde;

- ✓ DKIO'den DBO değişkenine doğru nedensellik ilişkisi yoktur, yani DKIO değişkeni DBO değişkenin nedeni değildir.
- ✓ Fakat DBO'dan DKIO değişkenine doğru nedensellik ilişkisi vardır ve DBO granger nedenidir.
- ✓ DKIO'den DEK değişkenine doğru nedensellik ilişkisi yoktur, yani DKIO değişkeni DEK değişkenin nedeni değildir.
- ✓ DEK'den DKIO değişkenine doğru nedensellik ilişkisi yoktur, yani DKIO değişkeni DEK değişkenin nedeni değildir.
- ✓ DKIO'den DEO değişkenine doğru nedensellik ilişkisi yoktur, yani DKIO değişkeni DEO değişkenin nedeni değildir.
- ✓ DEO'dan DKIO değişkenine doğru nedensellik ilişkisi vardır ve DEO granger nedenidir.
- ✓ DKIO'dan DHEV değişkenine doğru nedensellik ilişkisi vardır ve DKIO granger nedenidir.
- ✓ DHEV'den DKIO değişkenine doğru nedensellik ilişkisi vardır ve DHEV granger nedenidir.
- ✓ Sonuç olarak modelde bağımlı değişken olarak kullanılan işgücüne katılma oranı, değişkenini etkilediği tahmin edilen 4 değişken arasında Granger nedensellik ilişkisi tespit edilmiştir.

6.SONUÇ VE DEĞERLENDİRME

Ülkemizde, işgücü piyasasında kadının çalışma hayatına girişini belirleyen unsurları incelediğimiz bu çalışmada, pek çok ekonomik, sosyal, kültürel faktörlerin etkili olduğu açıktır. Gelişmekte olan bir ülke olan Türkiye'de kadın ve erkek istihdam oranların oldukça farklı olduğu yine çalışmamızda açıklanmıştır. Ülkemizde kadının işyerindeki durumu, aldığı ücretin düşük olması, sosyal güvencesiz oluşu, ücretsiz aile işçiliği gibi pek çok durumdan dolayı kadınlar işgücü piyasasında soğumakta ve bunun yerine toplumun kabul ettiği uygun gördüğü şekilde toplumda kendine yer bulmaktadır. Sürdürülebilir kalkınma açısından bu olumsuz durumun gelecek ekonomi politikalarında incelenmesi önem taşımaktadır.

Ülkemizde yine işgücü piyasasına kadınların girişini zorlaştıran ve azaltan bir unsur, çocuk için okul öncesi bakım, kreş yada çocuğun okul saatleri ile kadının çalışma saatlerinin uyumsuzluğu ve yaşlı bakımı gibi konuların, sorumluluğunun halen daha kadınların görevi olarak görülmesi, kadını iş gücü piyasasından uzaklaştırmaktadır. Kadının elde edeceği ekonomik kazanç bu faktörleri karşılayamadığı durumda, kadının rasyonel tercihi iş hayatı yönünde olmayacaktır. Eğitim seviyesi artıkça işgücüne katılma oranının arttığı kabul edilmiş bir gerçektir. Ama, ülkemizin bilhassa gelişmemiş bölgelerinde, kız çocuklarının okuldan uzaklaştırılması yada gönderilmemesi, kadının geleneksel rolü ,kadının iş hayatında imkan tanınan eğitim, seminer gibi hizmet içi eğitimler uzak tutulması,gereksiz görülmesi, mahrum bırakılması,ülkemizdeki

kadınların vasıfsız işgücü olmalarına neden olmaktadır. Bu yüzden hem işe alınırken (düşük ücret, kayıt dışı istihdam gibi) hem de işten çıkarılırken ilk hedef gruptur (Erol,2015:18).

Çalışmada, yapılan ekonometrik analiz sonuçlarına bakıldığında medeni durumlarına göre işgücüne katılma oranının farklılaştığı sonucuna ulaşılmıştır. Kadının boşanmış olması, hiç evlenmemiş olması, eşinin ölmüş olması ve evli olmasına göre işgücüne katılım oranının farklılaştığı sonucuna varılmıştır. Aşağıdaki elde edilen denkleme göre,

$$KIO=\beta_0+0.009843BO+0.689841EK+0.056868EO+0.246124HEV-0.553986$$

Kadınların, toplam nüfus içerisinde işgücüne katılım oranı ile bağımsız değişkenler arasındaki ilişkiyi göstermektedir. Türkiye’de BO oranındaki meydana gelen %1’lik bir artış Türkiye’de kadınların işgücüne katılım oranını %0.009 artırmaktadır. Yine modelden hareketle Türkiye’de EK oranındaki meydana gelen %1’lik bir artış Türkiye’de kadınların işgücüne katılım oranını % 0.68 artırmaktadır. Benzer biçimde, EO %1’lik bir artış Türkiye’de kadınların işgücüne katılım oranını % 0.056 oranında artırmaktadır. HEV %1’lik bir artış Türkiye’de kadınların işgücüne katılım oranını %0.24 artırdığı sonucuna ulaşılmıştır. Ülkemizde işgücüne katılımı en fazla olan medeni durum şekli evli kadınlar ve hiç evlenmemiş kadınlardır. Hane halkının büyümesi, çocuk sahibi olunması gibi pek çok neden kadını çalışma hayatına iten önemli bir faktördür. Kadın evlendikten sonra, aile bütçesine katkıda bulunmak için çalışma hayatında yer almaya başlamıştır. Medeni durum içerisinde, en düşük oranı ise, eşi ölen ve boşanmış kadınlar oluşturmaktadır. Bunlardaki düşüklüğün sebebi, boşanan kadınların eşlerinde aldıkları nafaka, çocuk yardımı gibi yasal düzenlemeler kadını çalışma hayatından uzaklaştırmaktadır. Eşi ölen kadınların ise, genellikle eşinden kalan maaş, devlet imkânlarının sunduğu dul ve yetim aylıkları gibi pek çok ekonomik yardım yine kadını çalışma hayatından uzaklaştırmıştır.

Sonuç olarak, ülkemizde kadınların işgücü piyasasına girişi ekonomik faktörler kadar kadının yaşı, ailedeki durumu, eğitimi, medeni hali, ülkedeki kadına yönelik hukuk düzenlemeleri de etkili olduğu sonucuna varılmıştır.

KAYNAKÇA

- Berber, M., & Eser, B. Y. (2008). Türkiye’de Kadın İstihdamı: Ülke Ve Bölge Düzeyinde Sektörel Analiz. Is, Guc: The Journal Of Industrial Relations & Human Resources, 10(2).
- Bozkaya, G. (2013). Kadınların İşgücüne Katılımını Belirleyen Faktörler: Türkiye Üzerine Bir Analiz. Sosyal Bilimler Dergisi, 3(5), 69-89.
- Dingeç, Emine, Osmanlı Toplumunda Kadınların Üretime Katkıları, History Studies Volume 2/1 2010,Dumlupınar
- Erol, S. I. (2015). Türkiye’de Kadının Çalışma Hayatına Katılımının Belirleyicileri. Gazi Üniversitesi Sosyal Bilimler Dergisi, 2(3).
- Gözener, Evrim, Ülkemizdeki Kadın İşgücü İstihdamının Dünya Ve Avrupa Ülkeleriyle Karşılaştırılması: İstihdam Edilmiş Kadın İşgücüne İlişkin Bir Araştırma, İstanbul Üniversitesi 2012, İstanbul
- Gujurati, N. D. Basic Econometrics. İstanbul: Literatür Yayıncılık 1027s., 1999
- Karpat Çatalbaş, G. (2015) “Kadınların İşgücüne Katılımını Belirleyen Faktörlerin Belirlenmesi: Panel Veri Yaklaşımı" KAÜ İİBF Dergisi, 6(10), 249-280.
- Kılıç, D., & Öztürk, S. (2014). Türkiye’de Kadınların İşgücüne Katılımı Önündeki Engeller Ve Çözüm Yolları: Bir Ampirik Uygulama. Amme İdaresi Dergisi, 47(1), 107-130.
- Korkmaz, A., & Korkut, A. G. G. (2012). Türkiye’de Kadının İşgücüne Katılımının Belirleyicileri. Süleyman Demirel Üniversitesi İktisadi Ve İdari Bilimler Fakültesi Dergisi, 17(2).
- Korkmaz, Ö. (2016). Kadınların İşgücüne Katılma Eğilimleri: Türkiye Örneği. Tısk Academy/Tısk Akademi, 11(22).
- Korkmaz, Ö. (2016). Kadınların İşgücüne Katılma Eğilimleri: Türkiye Örneği. Tısk Academy/Tısk Akademi, 11(22).
- M. K. Biçerli, Çalışma Ekonomisi, İstanbul: Beta Basım Yayım Dağıtım A.Ş., 4. Baskı, 2007, S. 65.
- Özata, E., & Esen, E. (2010). Reel Ücretler İle İstihdam Arasındaki İlişkinin Ekonometrik Analizi.

Özer, M., & Biçerli, K. (2003). Türkiye’de kadın işgücünün panel veri analizi.

Serel, H., & Özdemir, B. S. (2017). Türkiye’de Kadın İstihdamı Ve Ekonomik Büyüme İlişkisi. Yönetim Ve Ekonomi Araştırmaları Dergisi, 15(3), 134-150.

Şanlı, O. (2016). Gümrük Birliğinin Türkiye'nin dış ticaretine etkileri/statik ve dinamik etkiler (Master's thesis, Adnan Menderes Üniversitesi, Sosyal Bilimler Enstitüsü).

Talaş,E.,&Çakmak,F.(2013) .Türkiye’de kadınların işgücüne katılımlarının kohort analizi

Tutar, F. K., & Şahin, H. (2017). Türkiye’nin Avrupa Birliği’ne Uyum Sürecinde Kadın İstihdamının Analizi1.

TÜİK (2017), Veritabanları, 18.11.2017. tarihinde Türkiye istatistik kurumu, <https://biruni.tuik.gov.tr/istgucuapp/istgucu.zul>

YILMAZ, Ö. G. (2005). Türkiye ekonomisinde büyüme ile işsizlik oranları arasındaki nedensellik ilişkisi. Ekonometri ve İstatistik e-Dergisi, (2), 63-76.